



¿Es México un país post-racial? La desigualdad y el tono de piel en las Américas

Por Daniel Zizumbo-Colunga e Iván Flores Martínez
Centro De Investigación y Docencia Económicas, CIDE

daniel.zizumbo@cide.edu

ivan.flores@cide.edu

6 de noviembre de 2017

El Instituto Nacional de Estadística y Geografía (INEGI) de México, publicó recientemente los resultados de la Encuesta Nacional de Hogares (ENH) 2017.¹ Por primera vez, el INEGI utilizó una paleta de colores para medir el tono de piel de las personas. Utilizando esta información de la encuesta, el INEGI (2017) encontró que los mexicanos clasificados por los entrevistadores como con un tono de piel más oscuro tienen menores niveles educativos y se encuentran en peores condiciones económicas que sus contrapartes con tonos de piel más claros.

Estos resultados han causado controversia entre periodistas y académicos. Algunos, que ven a México como un país post-racial, argumentan que la discriminación basada en el tono de piel es cosa del pasado, y dudan de la veracidad de los resultados del INEGI (Páramo, 2017). Otros (por ejemplo, Monroy Gómez-Franco, 2017; Campos Vázquez y Medina Cortina, 2017) argumentan que estas estadísticas están en concordancia con otros estudios (por ejemplo, Trejo y Altamirano, 2016; Campos, 2016; Arceo y Campos, 2014; Aguilar, 2011; Telles y Steele, 2012; Telles, 2014), y constituyen evidencia clara de desigualdad social y discriminación basadas en el tono de piel.

Es importante destacar que los resultados del INEGI, aunque valiosos, están limitados de dos maneras. Primero, no distinguen entre el efecto del tono de piel y los efectos de otras variables sociodemográficas. Dado que los ciudadanos con tonos de piel más oscuros son también más proclives a pertenecer a minorías étnicas y vivir en áreas rurales, las diferencias en riqueza y educación que se observan entre individuos con diferentes tonos de piel podrían deberse simplemente a diferencias entre grupos étnicos y geográficos.

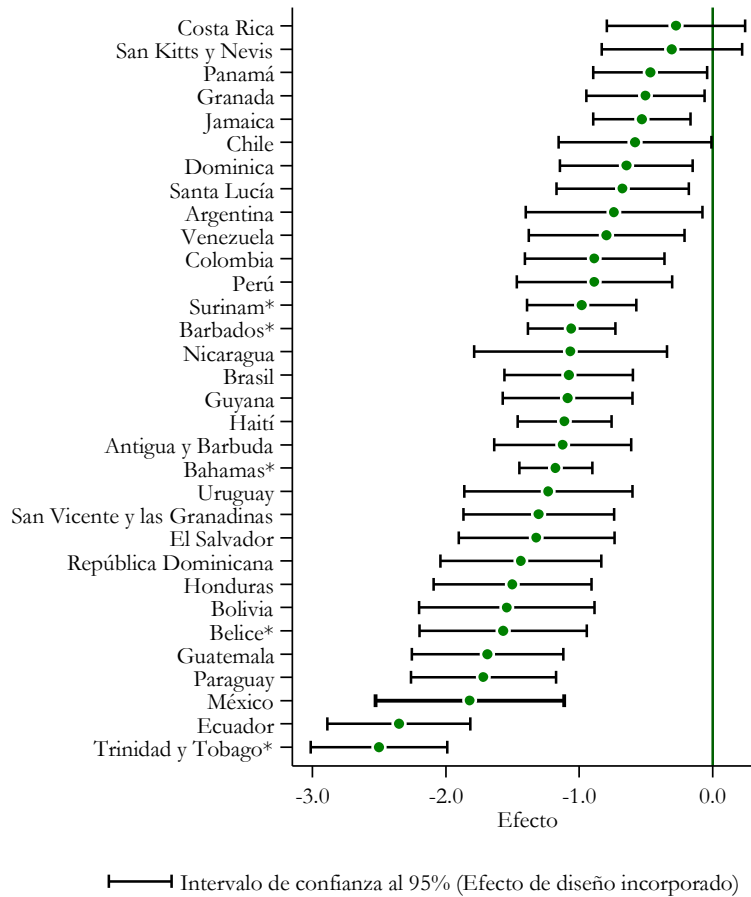
En segundo lugar, dado que INEGI únicamente realiza sus estudios al interior de México, la información recabada no nos permite comparar la severidad de la desigualdad asociada al tono de piel con la que existe en otras latitudes. Es decir, aún si es posible identificar que existe discriminación por el tono de piel en México con los datos del INEGI, con estos datos solamente no podemos discernir si dicha discriminación es mayor o menor que la que existe en otros países en América Latina y el Caribe. Para resolver estas limitaciones, utilizamos los datos del Barómetro de las Américas 2016/17.

Además de preguntar a los ciudadanos sobre sus posturas en política y economía, el Barómetro de las Américas pide a los entrevistadores—a lo largo de la región latinoamericana y del caribe—clasificar el tono de piel del rostro de los entrevistados, utilizando una escala de 11 puntos; donde los números más altos representan los tonos de piel más oscuros.² Esta técnica es idéntica a la utilizada por la ENH.³

Utilizando los datos de las rondas 2014 y 2016/17 del Barómetro de las Américas, estimamos modelos de regresión por mínimos cuadrados ordinarios (MCO) que examinan la relación entre el tono de piel y el bienestar material dentro de México y cada uno de los otros países de América Latina.

La Figura 1 muestra la relación entre el tono de piel y el bienestar material al interior de cada uno de los países de América manteniendo constantes el origen étnico, el área urbana/rural, la región a nivel subnacional, y el género de cada uno de los entrevistados.⁴ Cada punto representa el cambio en la variable dependiente (en este caso el bienestar material) cuando la variable independiente (el tono de piel) cambia desde su valor mínimo (0, el tono más claro) hasta a su máximo (1, el tono más oscuro). Las barras horizontales representan intervalos de confianza del 95 por ciento. Si el intervalo de confianza no cruza la línea vertical en cero, significa que el efecto del tono de piel es estadísticamente significativo con un nivel de confianza del 95 por ciento. La Fi-

gura 1 muestra que el grado de influencia que tiene el color de piel sobre el bienestar material en México se encuentra entre los tres más grandes en la región, solamente detrás de Trinidad y Tobago, y Ecuador.

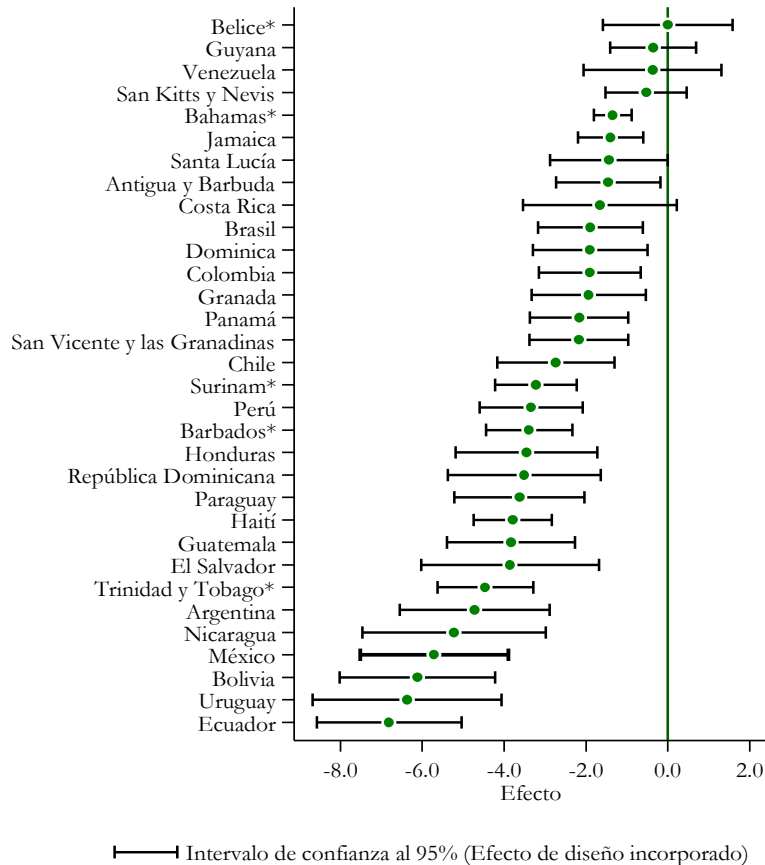


Fuente: Barómetro de las Américas 2016-2017 por LAPOP.
 *Barómetro de las Américas 2014

Figura 1. Tono de piel y bienestar material en la región de América Latina y el Caribe (efectos máximos)

De hecho, mientras que el mexicano promedio con el tono de piel más claro se encuentra entre el tercer y cuarto quintil, los mexicanos con el tono de piel más oscuro se encuentran, en promedio, debajo del segundo quintil.⁵ En términos substantivos, la diferencia entre el tono de piel más oscuro y el más claro en México está asociado con una caída del 51.5% en la escala de bienestar material de LAPOP, aún controlando por otras variables.⁶

La Figura 2 también muestra un panorama desalentador en lo que respecta a desigualdad educativa. Consistente con el reporte del INEGI, los resultados muestran que el tono de piel ejerce una influencia desfavorable sobre el desempeño educativo. Más aún, muestran que dicha influencia se encuentra entre las mayores en la región latinoamericana, sólo detrás de Bolivia, Uruguay y Ecuador.



Fuente: Barómetro de las Américas 2016-2017 por LAPOP.
*Barómetro de las Américas 2014

Figura 2. Tono de piel y años de educación en la región de América Latina y el Caribe

Este resultado aporta evidencia directamente relevante al debate generado tras el reporte del INEGI. Mientras los mexicanos con los tonos de piel más claros completan, en promedio, 11 años de educación; aquellos con el tono de piel más oscuro únicamente terminan 5.3 años, en promedio. En términos absolutos, la diferencia entre los tonos de piel más claros y los más oscuros está asociada a una disminución de

5.7 años de escolaridad; una reducción de 51.8% en el logro escolar. Es importante recordar que estos resultados se mantienen aún tomando en cuenta etnia, área rural y urbana, región subnacional y género.⁷

En resumen, los datos del Barómetro de las Américas dibujan un panorama sombrío de la relación entre el tono de piel y la desigualdad en México. Nuestro análisis confirma los resultados del INEGI y muestran que la relación negativa—entre el grado de pigmentación de la piel y el nivel de bienestar material, por una parte, y los resultados educativos, por otra—es estadísticamente significativa aún controlando por factores concomitantes (como diferencias étnicas y geográficas). Más aún, nuestros resultados muestran que el efecto del tono de la piel es, por mucho, el factor más fuertemente correlacionado con la riqueza y la adquisición de educación.⁸ En suma, no sólo el grado de pigmentación de la piel predice negativamente los resultados económicos y educativos en México; sino que estas implicaciones negativas se encuentran entre las más fuertes en la región latinoamericana.

El debate acerca de las políticas que pueden ser efectivas para combatir la desigualdad derivada de la discriminación racial, continua abierto. Sin embargo, de poco sirve que los ciudadanos, periodistas y oficiales del gobierno de México oculten o ignoren la existencia misma del problema racial. Es necesario que estos sectores inviertan en investigación sistemática enfocada en desenmascarar las causas de la discriminación implícita, explícita y estructural. Así mismo, es fundamental que las instancias públicas destinen fondos para evaluar científicamente la efectividad de distintas intervenciones enfocadas a prevenir y combatir la discriminación.⁹ Sólo entonces podremos crear una sociedad más justa y equitativa.

Apéndice

Las Figuras A1 y A2 muestran el nivel predicho de bienestar y asistencia a la escuela para el entrevistado promedio perteneciente a distintos tonos de piel. Para producir estos resultados, estimamos un modelo de MCO al interior de México. Posteriormente, fijamos todos los controles en la media y variamos los niveles de tono de piel del 1 al 11. Para ello utilizamos el comando *margins* en STATA®. Esto nos permitió producir intervalos de confianza que dieran cuenta de la compleja muestra presente en el Barómetro de las Américas.

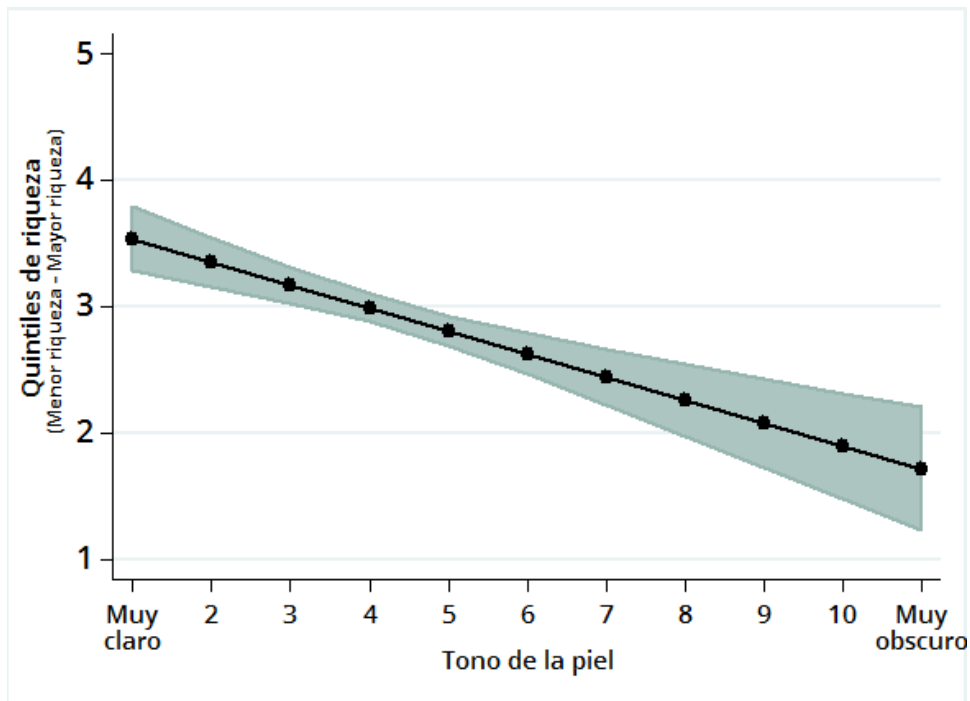


Figura A1. Efecto del tono de piel en el bienestar material en México

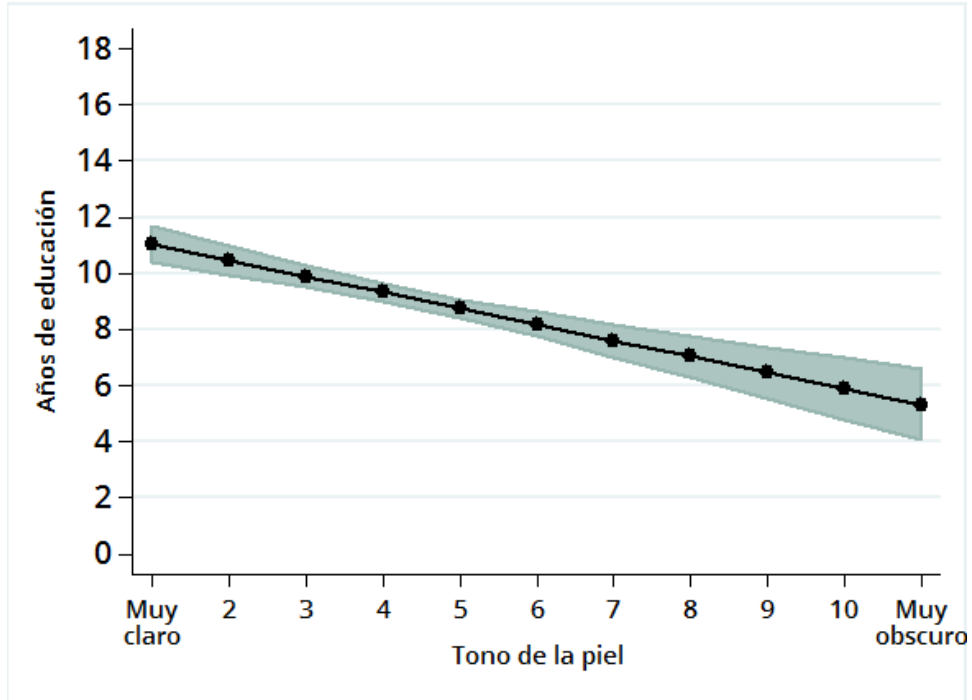


Figura A2. Efecto del tono de piel en el desempeño educativo en México

La Tabla A1 muestra los resultados de la regresión por MCO en México. Las variables dependientes son los quintiles de bienestar material (codificados de 1 a 5) y años de escolaridad (codificados de 0 a 18). Las variables independientes son tanto variables dicotómicas como variables continuas; recodificadas para tomar valores en el rango de 0 a 1. Como se puede apreciar en la Tabla A1, el efecto máximo del tono de piel es varias veces mayor que el efecto del género, pertenencia al área rural y ubicación geográfica.

Tabla A1. Influencia de los factores demográficos sobre el bienestar material y el desempeño educativo

	Bienestar material	Desempeño educativo
Tono de piel	-1.820*** (0.357)	-5.707*** (0.914)
Mestizo vs. blanco	0.369*** (0.114)	2.524*** (0.356)
Indígena vs. blanco	-0.525*** (0.168)	0.989* (0.528)
Negro vs. blanco	-0.271 (0.271)	0.424 (0.813)
Mulato vs. blanco	0.0195 (0.366)	1.132 (1.186)
Otro vs. blanco	-0.0567 (0.181)	1.308** (0.514)
Centro occidente vs. norte	-0.520*** (0.181)	-1.547*** (0.547)
Centro vs. norte	-0.307** (0.121)	-0.138 (0.379)
Sur vs. norte	-0.713*** (0.136)	-0.0196 (0.412)
Urbano vs. rural	0.241* (0.139)	-1.654*** (0.323)
Mujer	-0.388*** (0.0671)	-0.226 (0.202)
Constante	3.976*** (0.143)	10.55*** (0.446)
Observaciones	1,505	1,525
R-cuadrada	0.158	0.142

Errores estándar basados en el diseño en paréntesis *** $p < 0.01$, ** $p < 0.05$, * $p < 0.1$. Todos los coeficientes muestran efectos máximos.

Notas

1. INEGI. Encuesta Nacional de Hogares 2015, acceso el 4 de julio de 2017, en el sitio: <http://www.beta.inegi.org.mx/proyectos/enchogares/regulares/enh/2015/default.html>. Esta es una encuesta representativa a nivel nacional de cerca de 62,000 entrevistados.
2. El tono de piel fue re-escalado en el rango de 0 a 1; la Figura 1 presenta por ello el efecto de un cambio máximo en el tono de piel (del más claro al más oscuro) al interior de cada país.
3. INEGI usó la paleta de colores desarrollada por el Proyecto de Etnicidad y Raza en América Latina (PERLA) de Princeton University. Esta es la misma paleta de colores utilizada por LAPOP desde 2010.
4. El bienestar material fue calculado utilizando la posesión de los entrevistados de bienes de consumo. Para más detalles véase Córdova (2009). Algunos países no fueron incluidos en el Barómetro de las Américas 2016/17; para ellos, utilizamos los datos del levantamiento de 2014 (véase la Figura 1).
5. La Figura A1, en el Apéndice, muestra el nivel de riqueza predicho para un entrevistado promedio con diferentes niveles de tono de piel.
6. Esta reducción es evidente incluso cuando estimamos el impacto que tiene el tono de la piel sobre una variable que mide el número de bienes de consumo que son propiedad del encuestado. Encontramos que un mexicano de piel clara posee 8.24 bienes de consumo, mientras que un mexicano de piel oscura sólo posee 5. Estos resultados están disponibles a solicitud del interesado.
7. La Figura A2, en el Apéndice, muestra el nivel predicho de educación para un entrevistado promedio; para diferentes niveles de tono de piel.
8. La Tabla A1 muestra los resultados de la regresión por MCO para México. Como se muestra en la tabla, el efecto del tono de piel es varias veces mayor que el efecto del género, área rural o localización geográfica.
9. Nótese que la discriminación no emerge necesariamente de un comportamiento explícitamente discriminatorio. También puede provenir de sesgos inconscientes contra otros grupos minoritarios y/o por políticas, reglas, prácticas y arreglos que tienen efectos desproporcionadamente negativos en ciertos grupos sociales.

Referencias

- Aguilar, Rosario (2011). *The Tones of Democratic Challenges: Skin Color and Race in Mexico*. (Documentos de Trabajo No. 231). Ciudad de México: Centro de Investigación y Docencia Económicas.
- Arceo-Gómez, Eva O. y Raymundo M. Campos-Vázquez (2014). "Race and Marriage in the Labor Market: A Discrimination Correspondence Study in a Developing Country." *American Economic Review*, 104(5): 376-80.
- Beck, Scott, Kenneth J. Mijeski y Meagan M. Stark (2011). "¿Qué es racismo? Awareness of Racism and Discrimination in Ecuador". *Latin American Research Review*, 46(1): 102-125.
- Campos Vázquez, Raymundo M. (2016). "Promoviendo la Movilidad Social en México: Informe de Movilidad Social 2015". *El Colegio de México*: 1-67.
- Campos-Vázquez, Raymundo y Medina-Cortina, Eduardo (2017). *Skin Color and Social Mobility: Evidence from Mexico*, El Colegio de México, Centro de Estudios Económicos: 1-45.
- Córdova, Abby (2009). *Measuring Relative Wealth using Household Asset Indicators*. Perspectivas desde el Barómetro de las Américas, No. 6 (p. 9). Vanderbilt University: Proyecto de Opinión Pública de América Latina (LAPOP).
- INEGI (2017). Presenta INEGI, por vez primera, resultados sobre la movilidad social intergeneracional, Comunicado de prensa núm. 261/17, Ciudad de México: 1-16.
- Jasso, Carlos (June 25, 2017). In Mexico, economic opportunity increases the closer your skin gets to white. *A Palette of Inequality*, Quartz, consultado el 24 de julio de 2017, en <https://qz.com/1014257/a-new-study-shows-that-economic-opportunity-in-mexico-increases-the-closer-your-skin-gets-to-white/>
- Monroy-Gómez-Franco, Luis Ángel (2017). ¿Importa el color de piel en México? *Nexos: Economía y sociedad*, consultado el 23 de junio de 2017.
- Páramo, David (June 19 2017). "Guerra de castas recargada" *Dinero en imagen*, consultado el 23 de junio de 2017, en <http://www.dineroenimagen.com/2017-06-19/87906>
- Telles, Edward, René Flores y Fernando Urrea (2011). "Ethnoracial and Skin Color Inequality and Discrimination in Latin America". Documento presentado en la *Conference on Marginalization in the Americas: Perspectives from the Americas Barometer*, University of Miami, Miami, Florida, October 28.
- Telles, Edward y Project on Ethnicity and Race in Latin America. (2014). "Pigmentocracies: Ethnicity, race, and color in Latin America". University of North Carolina Press, Chapel Hill, NC: 1-297.
- Telles, Edward y Liza Steele (2012). "Pigmentocracia en las Américas: ¿cómo se relaciona el logro educativo con el color de piel?". *Perspectivas desde el Barómetro de las Américas*, Número 73: 1-10.
- Trejo, Guillermo y Melina Altamirano (2016). "The Mexican Color Hierarchy. How Race and Skin Tone Still Define Life Chances 200 Years after Independence". *American Political Science Association*: 1-14.

Las encuestas del Barómetro de las Américas de LAPOP son financiadas principalmente por la Agencia de los Estados Unidos para el Desarrollo Internacional (USAID) y Vanderbilt University. La ronda 2016/17 también tuvo el apoyo del Banco Interamericano de Desarrollo (BID), el PNUD, la Open Society Foundation y varios socios académicos e investigadores a lo largo de las Américas. Este reporte de *Actualidad* es producido exclusivamente por LAPOP y las opiniones expresadas corresponden a los autores y no reflejan necesariamente el punto de vista de USAID o cualquiera de las otras instituciones financiadoras.

Daniel Zizumbo-Colunga es Profesor Adjunto del Programa de Política de Drogas (PPD) del Centro de Investigación y Docencia Económicas (CIDE). También es Director de la Unidad de Experimentación en Ciencias Sociales (UECS) e Investigador Principal del Programa de Estudios Longitudinales, Experimentos y Encuestas (PANEL).

Iván Flores tiene una Maestría en Políticas Públicas y Administración, y actualmente trabaja como Asistente de Investigación en CIDE-PPD.

Síguenos en Twitter para mayor información @lapop_barometro. Los datos y el reporte regional de la ronda 2016/17 del Barómetro de las Américas están disponibles para descarga gratuita en www.vanderbilt.edu/lapop.