

Perspectivas #149

¿Los latinoamericanos creen en una red de seguridad social para los inmigrantes?

Jasmin Norford
Vanderbilt University

17 de diciembre de 2021

Hallazgos principales:

- En general, el número de entrevistados en los países encuestados que apoyan el acceso de los inmigrantes a servicios sociales financiados por el gobierno es mayor que el de quienes se oponen.
- Las creencias sobre la necesidad de programas financiados por gobierno nacional para reducir la desigualdad están correlacionadas positivamente con el apoyo al acceso de los inmigrantes a servicios sociales financiados por el gobierno: quienes creen que el gobierno es responsable de implementar políticas para combatir la desigualdad de ingresos, en general, apoyan en mayor medida el acceso a servicios sociales para la población migrante.
- Entre los países encuestados, los peruanos son quienes más se oponen a que los migrantes tengan acceso a los servicios sociales financiados por el gobierno, mientras que los colombianos muestran el nivel más alto de apoyo.
- Quienes residen en la zona urbana tienen una mayor probabilidad que quienes viven en la zona rural de aprobar el acceso de los inmigrantes a servicios sociales financiados por el gobierno.



El chauvinismo del Estado de bienestar, la creencia de que el bienestar y los servicios sociales deben limitarse a ciertos sectores de la población, refleja perspectivas nacionalistas y nativistas que influyen fuertemente las políticas y las opiniones sobre la realización plena de la ciudadanía. Investigaciones pasadas han identificado a los migrantes como uno de los muchos grupos que han sido objeto de las actitudes restrictivas del bienestar social. Aunque existen investigaciones anteriores sobre la inmigración como una amenaza al Estado de bienestar, estas se han enfocado en Europa y EE.UU.. Este reporte de *Perspectivas* llena un vacío en la literatura centrada en América Latina, aportando a una discusión que anteriormente se ha enfocado exclusivamente en las actitudes sobre la seguridad social en el mundo desarrollado. Las investigaciones sobre las tendencias occidentales en el chauvinismo del Estado de bienestar revelan un sector generalmente reducido de la población que tiene opiniones muy negativas en contra del acceso de los migrantes a los servicios sociales. Una encuesta en Europa encontró que el “estricto” chauvinismo del Estado de bienestar se trata de una minoría, donde apenas 9.7 % de la población europea cree que los inmigrantes nunca deben tener el mismo acceso a servicios sociales¹. Los europeos, sin embargo, no son idealistas en el supuesto de igualdad en bienestar social, pues apenas 9.0 % cree que los servicios sociales deben estar disponibles para la población inmigrante apenas arriban, es más, la mayoría de la población cree que los beneficios sociales deben recibirse una vez se “adquiere la ciudadanía”².

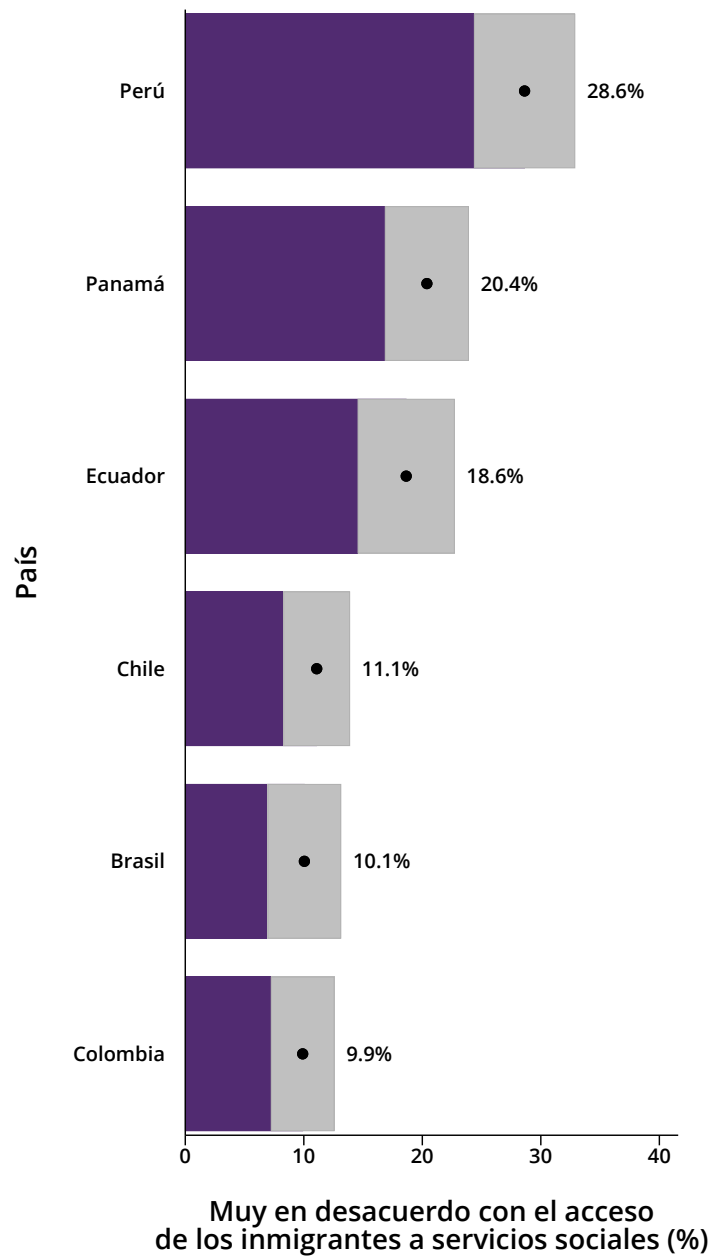
Estudios similares en Estados Unidos indican que las tendencias en el chauvinismo del Estado de bienestar son influenciadas fuertemente por los sentimientos negativos de la población hacia los sectores inmigrantes. Como lo muestra un estudio de Gallup en Estados Unidos, los estadounidenses creen que los inmigrantes son más propensos a la delincuencia, más inclinados a desestabilizar la comunidad y a sobrecargar a los ciudadanos y pagadores de impuestos al “hacer uso de una mayor parte del acceso a la seguridad social que otros grupos de la población”³. Este miedo permanente a los inmigrantes como una amenaza al sistema de bienestar se mide en este reporte de *Perspectivas*. Sin embargo, a diferencia de muchos estudios que miden las actitudes hacia los inmigrantes y el sistema de bienestar como conceptos independientes, este reporte captura ambas ideas a la vez me-

dian­te una medida que evalúa el chauvinismo del Estado de bienestar a nivel individual en diferentes países de América Latina.

El siguiente reporte de *Perspectivas* explora las actitudes hacia el acceso de los inmigrantes a servicios sociales financiados por el gobierno en seis países de las Américas: Brasil, Perú, Panamá, Ecuador, Colombia y Chile. Usando la variable experimental, **IMMIG1XB**, en los datos del Barómetro de las Américas 2018/19, este reporte examina cómo una serie de variables demográficas (i.e., edad, género, riqueza, etc.), así como tres posibles predictores del impacto de los sentimientos hacia los inmigrantes y el sistema de bienestar en las percepciones de los entrevistados sobre si los inmigrantes en su país merecen acceso a los servicios públicos de asistencia social. Entre los seis países encuestados, este reporte analiza 3,083 respuestas a la siguiente pregunta:

IMMIG1XB: “¿Qué tan de acuerdo está usted con que el gobierno [nacionalidad] ofrezca servicios sociales, como por ejemplo asistencia de salud, educación, vivienda, a los **inmigrantes** que vienen a vivir o trabajar en [país]? Está usted...

Las alternativas de respuesta de esta medida van entre 1 y 5, donde 1 indica aquellos que están muy de acuerdo con que los inmigrantes tengan acceso a servicios sociales y 5 indica aquellos que están muy en desacuerdo con que los inmigrantes tengan acceso a servicios sociales⁴.



Fuente: © Barómetro de las Américas por LAPOP, 2018; GM_20211103

Gráfico 1: ¿Qué países tienen la mayor oposición a los servicios sociales para los inmigrantes financiados por el gobierno?

¿Cómo piensan los diferentes habitantes de América Latina sobre el acceso a servicios sociales para los inmigrantes?

El Gráfico 1 ilustra el porcentaje de la población que se pone con más fuerza a que los inmigrantes tengan acceso a los servicios sociales del gobierno, comparando los datos de cada uno de los seis países encuestados⁵. La barra gris muestra el intervalo de confianza de 95 % para cada valor, representando el porcentaje de la población con la mayor oposición mediante un punto negro. En general, todos los países encuestados tienen porcentajes relativamente bajos de su población que manifiesta una fuerte oposición a los servicios sociales para los inmigrantes. Los peruanos indican la posición más elevada al acceso de los inmigrantes a los servicios sociales con 28.6 % que manifiesta estar muy en desacuerdo, mientras que los colombianos muestran el nivel más bajo de oposición fuerte con 9.8 %. Aunque el Gráfico 1 solo cubre a aquellos con posiciones fuertemente negativas sobre la materia, la distribución general confirma que una gran porción de toda la población entrevistada respalda el acceso de los migrantes a beneficios con 56.6 % de todos los entrevistados indicando algún nivel de acuerdo (respondiendo algo o muy de acuerdo) y apenas 31.3 % indica algún nivel de desacuerdo.

Aunque no hay indicadores de la razón por la que estos porcentajes específicos del público llegaron a estas conclusiones, un estudio de 2009 sugiere que las percepciones sobre el influjo de inmigrantes como una posible explicación⁶. El estudio encuentra que comunidades que perciben que el número de inmigrantes de su país o comunidad es alto o muy alto, generalmente apoyan menos el acceso a servicios por parte de los migrantes⁷. Esta hipótesis varía entre los países encuestados. A partir de los conteos más recientes de inmigrantes, Chile recibió un gran número de inmigrantes, alrededor de 1.6 millones⁸, y sin embargo tiene uno de los porcentajes más bajos de entrevistados que están en desacuerdo con ofrecer protección social a los inmigrantes como se muestra en el Gráfico 1. Por otro lado, Perú y Brasil tienen niveles similares de inmigración (alrededor de 1.2 y 1.0 millones, respectivamente), sin embargo, tienen sentimientos muy diferentes hacia

los inmigrantes como lo indican las respuestas a la pregunta IMMIG1XB⁹.

Factores socioeconómicos y demográficos en el chauvinismo del Estado de bienestar

Esta nueva sección examina cuáles variables socioeconómicas y demográficas están correlacionadas con el chauvinismo del Estado de bienestar. Para ello, se realiza un análisis de regresión lineal con seis variables socioeconómicas y demográficas que incluye la residencia del entrevistado en un contexto urbano o rural, el nivel de educación, el género, el nivel de riqueza, cohorte de edad y el color de piel autoidentificado¹⁰. Se incluyen estos factores demográficos clave para evaluar patrones estudiados con anterioridad relacionados con el estado de bienestar y los sentimientos hacia los inmigrantes. La raza es uno de tales factores, dado que estudios anteriores han indicado que los estereotipos raciales son un predictor fuerte de las opiniones de los residentes blancos sobre el acceso a la red de bienestar social¹¹. Para los propósitos de este análisis, se revierte la codificación de **IMMIG1XB** de tal forma que las respuestas ahora están en una escala ascendente de 1 a 5, desde muy en desacuerdo a muy de acuerdo. El Gráfico 2 resume estos resultados usando un trazado de los coeficientes de regresión. Las líneas azules indican el intervalo de confianza del 95 %, mientras que la línea roja vertical indica la base de cero. El coeficiente de cada variable se representa con el punto en el centro de la línea, donde los puntos rellenos indican relaciones significativas.

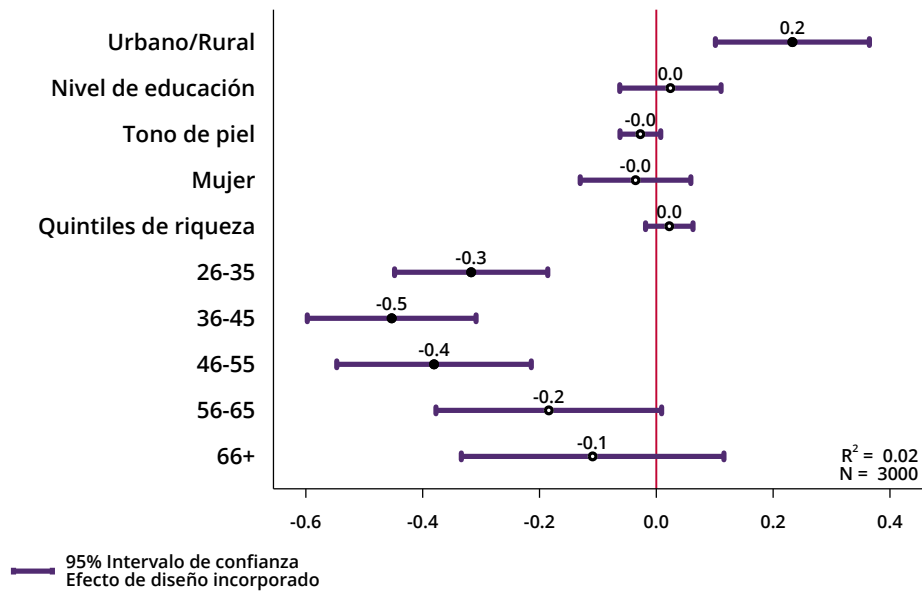


Gráfico 2: Factores socioeconómicos y demográficos asociados al acceso de los inmigrantes a servicios sociales financiados por el gobierno

Los resultados indican que el lugar de residencia y la cohorte de edad son estadísticamente significativos. Los entrevistados en un entorno urbano tienen una mayor probabilidad que sus pares rurales de aprobar el acceso de los inmigrantes a los servicios y beneficios sociales en 0.2 unidades en una escala de cinco puntos. Comparado con aquellos en la cohorte de edad más joven (16-25), quienes se encuentran en las siguientes tres cohortes (26-35, 36-45 y 46-55) tienen una mayor probabilidad de oponerse al acceso de los inmigrantes a programas sociales. Esta relación no es lineal, pues aquellos en la cohorte 36-45 son quienes más se oponen al acceso de los inmigrantes a beneficios, comparados con la cohorte más joven. A pesar de las expectativas en los estudios anteriores, la raza no es un predictor significativo de los sentimientos de los entrevistados hacia el acceso de los inmigrantes a servicios sociales.

¿Cómo las creencias y prácticas personales de los entrevistados impactan su chauvinismo del Estado de bienestar?

Mirando más allá de las variables socioeconómicas y demográficas, ¿qué otros factores podrían influir en el chauvinismo del Estado de bienestar? ¿La exposición a las noticias o recibir beneficios del gobierno cambia las opiniones sobre el acceso de los inmigrantes a la red de seguridad social? Adicionalmente, ¿las preconcepciones sobre el estado de bienestar en general influyen la percepción que se tiene sobre el acceso de los inmigrantes a los servicios sociales? Además de los factores explorados en el Gráfico 2, este segundo modelo tiene en cuenta variables adicionales derivadas de estudios previos como posibles explicaciones de las opiniones de los entrevistados sobre los inmigrantes como una amenaza para el estado de bienestar. El Gráfico 3 incluye tres variables independientes que miden la frecuencia con la que cada persona sigue las noticias, si la persona recibe asistencia del gobierno y la medida en la que el entrevistado apoya (o rechaza) que el gobierno nacional debe implementar políticas firmes para reducir la inequidad en los ingresos¹².

Cada una de estas variables independientes se incluye siguiendo predictores analizados anteriormente de las actitudes hacia los servicios sociales y las poblaciones inmigrantes. Un estudio de 1969 sobre personas que reciben beneficios sociales en Wisconsin encontró que los que recibían beneficios y se sentían estigmatizados socialmente por recibir asistencia pública estaban menos satisfechos con la experiencia de recibir asistencia social, menos satisfechos con el programa en general, eran más críticos con los gestores de su caso y tendían a abandonar el programa con mayor rapidez¹³. Se examina si este aumento en las percepciones críticas de las prácticas de asistencia social lleva a alguna medida de chauvinismo del Estado de bienestar, en la medida que los entrevistados pudieran ser más escépticos del uso que los demás hacen de los recursos de los servicios sociales gubernamentales. ¿Estos entrevistados sienten que merecen tener acceso al sistema de servicios sociales y, por tanto, los ciudadanos extranjeros pueden

ser una amenaza a su seguridad social?

Por otro lado, recibir beneficios del gobierno también puede ser una medida parcial de la cercanía con los sistemas de servicios sociales, replicando una pregunta formulada en un estudio de 2001 que demuestra que quienes viven en comunidades con más beneficiados de servicios sociales tienen una mayor probabilidad de apoyar el sistema de seguridad social¹⁴. Otros estudios han indicado que quienes están cerca de beneficiarios de servicios sociales o quienes reciben directamente beneficios tienen menos creencias negativas y estereotipadas sobre los beneficiarios¹⁵. Esta percepción más positiva sobre los beneficiarios de los servicios sociales entre quienes tienen cercanía a los beneficios del sistema de bienestar social podría traducirse en un menor estigma respecto a si los inmigrantes tienen acceso a los servicios sociales públicos.

La variable del consume de medios en el Gráfico 3 refleja el nivel general de consumo de noticias de los entrevistados. Aunque esta medida no captura los tipos de medios o los tipos de información a los que los entrevistados están expuestos, trabajos anteriores han resaltado que los medios son un motivador fundamental de tendencias xenofóbicas. Un estudio de la ONU encontró que la cobertura que hacen las noticias de la migración influye la opinión pública sobre los inmigrantes, la forma como el público toma posiciones políticas y la forma como las personas toman decisiones en las elecciones¹⁶.

La última medida en el Gráfico 3 examina en general si los sentimientos del entrevistado sobre las políticas públicas para reducir la desigualdad en el ingreso afectan sus percepciones sobre si los inmigrantes deben usar el sistema de bienestar social. Un estudio de 2009 encontró que los grupos nativos manifestaban menor apoyo a los sistemas de bienestar social durante periodos de inmigración motivado por 1) el desprecio por la población inmigrante y 2) la preocupación por las posibles consecuencias económicas para la población nativa¹⁷. Este miedo elevado durante periodos de migración que fue objeto de estudios anteriores puede contribuir a los supuestos de los individuos sobre los inmigrantes y su acceso al estado de bienestar¹⁸. En general, la mayoría de los entrevistados de los seis países estaban a favor

de las políticas públicas para reducir la desigualdad en los ingresos. Los chilenos tienen el promedio más alto con 5.7 (en una escala de 7 puntos) y los peruanos tienen el promedio más bajo con 4.9.

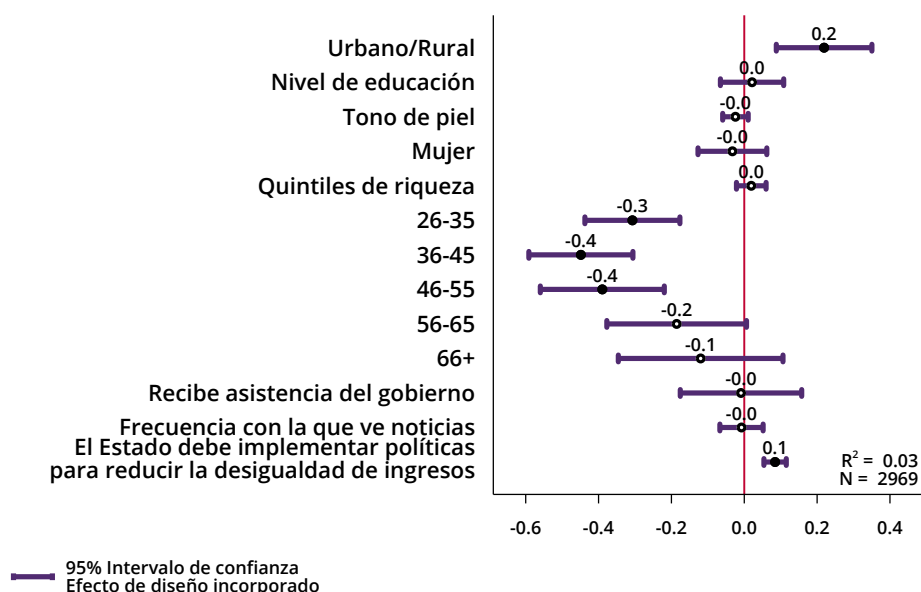


Gráfico 3: Influencia de la exposición a los medios, ser beneficiario del gobierno y apoyo a las políticas públicas para reducir la desigualdad de ingreso en el apoyo al acceso de los inmigrantes a los servicios sociales públicos

A partir de los resultados de Gráfico 3, el único indicador nuevo que alcanza significancia estadística es la variable relacionada con el apoyo a las políticas públicas para reducir la desigualdad en el ingreso. Por cada unidad que aumenta el apoyo a las políticas para reducir la desigualdad, existe un apoyo mayor al acceso de los inmigrantes a los servicios sociales financiados por el gobierno de 0.1 unidades. Incluyendo estos resultados adicionales confirma la continuidad de la significancia estadística de la residencia urbana en las opiniones sobre el acceso de los inmigrantes a los servicios sociales financiados por el gobierno con el mismo tamaño del efecto mostrado en el Gráfico 2. La relación no lineal de la edad es similar a los resultados en el Gráfico 2.

Discusión

Aunque estudios anteriores han investigado el chauvinismo del Estado de bienestar en Estados Unidos y Europa, este reporte de *Perspectivas* revela tendencias similares en la opinión pública a nivel individual sobre el acceso de los inmigrantes a los servicios sociales ofrecidos por el gobierno en América Latina. En general, los entrevistados que viven en un contexto rural con edades entre 36 y 45 años son quienes rechazan con más fuerza la posibilidad que los inmigrantes accedan a la red de seguridad social. Esto es respaldado en alguna medida por otros estudios sobre las actitudes entre generaciones sobre el estado de bienestar, donde se encuentra que los entrevistados de mayor edad son los que con mayor probabilidad rechazan posiciones altruistas en cuanto a la seguridad social¹⁹. Este reporte de *Perspectivas*, sin embargo, muestra el mayor nivel de desacuerdo entre los entrevistados de edad joven-media antes que sus pares de mayor edad.

Este reporte también encuentra que más entrevistados estaban a favor del derecho de los inmigrantes al bienestar social que aquellos que se oponían. Esto replica un reporte del *Pew Research Center* que encuentra, a nivel global, que es mayor la parte de la población que ve a los inmigrantes como una fortaleza de sus comunidades y sistemas sociales que aquellos que los ven como una amenaza²⁰.

Las variables que miden la raza y si el entrevistado recibe beneficios del gobierno no tiene resultados estadísticamente significativos a pesar de las expectativas. Estas medidas, sin embargo, no capturan las variables de la misma forma como las usadas en trabajos anteriores. Por ejemplo, la variable usada como una medida de la raza refleja la percepción del entrevistado sobre su propio tono de piel antes que la representación de categorías raciales/étnicas específicas (i.e., blanco vs. negro) como se usa en estudios anteriores²¹. De forma similar, la variable que mide si el entrevistado recibe beneficios del gobierno refleja únicamente a quienes reciben ciertos tipos de asistencia regular y podría excluir a aquellos que reciben asistencia pública de otras formas, incluyendo las pensiones²².

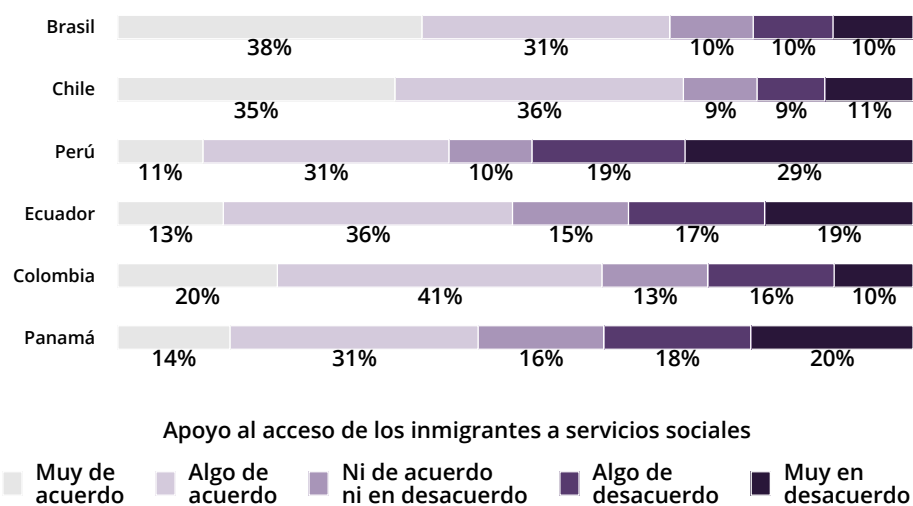
Estos resultados ofrecen la base para otras preguntas y para continuar investigando sobre el tema. Un ejemplo lo encontramos en el análisis más detallado del rol de los medios en su influencia en el apoyo público al acceso de los inmigrantes a los servicios sociales financiados por el gobierno. Propiciando un énfasis más preciso en la definición del consumo de medios, que mida específicamente la cantidad y tipos de información política que consumen los entrevistados, podría llegar a establecer que se trata de un predictor significativo de las actitudes xenofóbicas y en particular de las creencias restrictivas sobre el acceso de los inmigrantes al estado de bienestar. De forma parecida a un alcance más preciso en el consumo de medios, el factor del influjo migratorio que fue investigado por Senik, Stichnoth y Van der Straeten (2009) ofrece una base interesante para un mayor análisis de las perspectivas xenofóbicas sobre el estado de bienestar. ¿Los países que experimentan cambios importantes en la inmigración o en el flujo percibido de inmigrantes tienen actitudes más negativas hacia los inmigrantes y su efecto en la eficacia del estado de bienestar? Aunque esto fue de alguna manera sugerido en el ejemplo de Chile mencionado anteriormente en el reporte, este factor ofrecería un mayor análisis en países como Brasil y otros que reciben actualmente cantidades crecientes de inmigrantes.

Conclusión

A partir de la literatura que actualmente investiga el chauvinismo del Estado de bienestar y las actitudes hacia el estado de bienestar, se necesita más información para examinar la relación entre los servicios sociales y las actitudes hacia la inmigración, antes que estudios que se enfoquen exclusivamente en la xenofobia o las actitudes sobre el bienestar social. Más importante, se debe dedicar más espacio a las actitudes sobre el estado de bienestar y la inmigración en el mundo en desarrollo en tanto la mayoría de la investigación se concentra en las actitudes hacia los migrantes como un asunto únicamente de los estados desarrollados y occidentales. Aunque los datos sugieren que los inmigrantes tienen menor probabilidad de usar los servicios sociales, y en promedio, consumir menos recursos financieros del sistema de seguridad social que los nativos, existe un sector persistente de

la población que se opone vigorosamente al acceso de los inmigrantes a los servicios sociales financiados por el gobierno, o a los beneficios del sistema de protección social en general²³. Analizar las actitudes xenofóbicas tales como el chauvinismo del Estado de bienestar revelan las posibles motivaciones y los predictores de esta particular corriente de nativismo que teme el impacto de la influencia extranjera en los beneficios que algunos creen son derechos exclusivos de los ciudadanos nativos.

Apéndice



Fuente: © Barómetro de las Américas por LAPOP, 2018; GM_20211108

Gráfico 4: Resultados completos de IMMIGX1B por país

Notas

1. Meuleman y col. (2018).
2. Meuleman y col. (2018).

3. Simcox (1997).
4. **IMMIG1XB**: es una variable dentro de tres preguntas experimentales (**IMMIG1XA-IMMG1XC**), cada una fue realizada a un tercio de la población de encuestados. Cada pregunta indaga por el nivel de acuerdo o desacuerdo con ofrecer servicios sociales a un grupo de migrantes que llegan a vivir o trabajar al país: (A) migrantes venezolanos, (B) inmigrantes y (C) migrantes españoles. Las tres variables poseen categorías de respuesta codificadas de 1 a 5 con las siguientes opciones: muy de acuerdo, algo de acuerdo, ni de acuerdo ni en desacuerdo, algo en desacuerdo o muy en desacuerdo.
5. El espectro completo de las respuestas a la encuesta puede encontrarse en el Apéndice.
6. Senik, Stichnoth y Van der Straeten (2009).
7. Senik, Stichnoth y Van der Straeten (2009).
8. Migration Data Portal (26 de octubre de 2021).
9. Migration Data Portal (26 de octubre de 2021).
10. Las variables demográficas se codifican como sigue: **URBAN**: residencia urbana vs. rural (una variable dicotómica codificada 1 para urbano y 0 para entorno rural), **EDR**: Nivel de educación (los entrevistados indicaron si su nivel más alto de educación era ninguno (0), primaria (1), secundaria (2) o superior (3), **MUJER**: sexo autoidentificado (una variable dicotómica indicando si el entrevistado se identificaba como femenino, codificado como 1 si el entrevistado es femenino), **QUINTALL**: categoría de riqueza del entrevistado (variable categórica midiendo la riqueza en 5 categorías ascendentes), (ver Córdova (2009) para mayor información), **EDAD**: la edad del entrevistado (medida en categorías ascendentes de 16-25, 26-35, 36-45, 56-65 y 66+) y **COLORR**: raza autoidentificada del entrevistado (medido como el tono de piel auto-evaluado en una escala de 12 puntos que va de clara a la más oscura: medida creada mediante una tarjeta de color que se entrega al entrevistado para identificar el tono de piel más parecido).
11. Senik, Stichnoth y Van der Straeten (2009).
12. El texto de la pregunta es el siguiente. Para medir la atención a las noticias, se usa la pregunta **GION**, que dice: “¿Con qué frecuencia sigue las noticias, ya sea en la televisión, la radio, los periódicos o el Internet?” Las respuestas se codifican como sigue: (1) Diariamente, (2) Algunas veces a la semana, (3) Algunas veces al mes, (4) Algunas veces al año, (5) Nunca.

Para examinar si la persona recibe beneficios del sistema de bienestar social, se usa la pregunta **WF1**, la cual dice: “¿Usted o alguien en su casa recibe ayuda periódica en dinero, alimento o en productos de parte del gobierno, sin contar las pensiones?” Las opciones de respuesta son (1) Sí y (2) No. Finalmente, para medir la preferencia por las políticas públicas para reducir la inequidad en el ingreso, se usa la pregunta **ROS4**, que dice: “El Estado (gentilicio) debe implementar políticas **firμες** para reducir la desigualdad de ingresos entre ricos y pobres. ¿Hasta qué punto está de acuerdo o en desacuerdo con esta frase?” Las opciones de respuesta están en una escala de 1 a 7, y van de (1) muy en desacuerdo a (7) muy de acuerdo.

13. Handler y Hollingsworth (1969).
14. Senik, Stichnoth y Van der Straeten (2009).
15. Wertheimer, Long y Vandivere (1 de junio de 2001).
16. Desmarès (2018).
17. Senik, Stichnoth y Van der Straeten (2009).
18. Senik, Stichnoth y Van der Straeten (2009).
19. Daatland, Veenstra y Herlofson (2012).
20. Gonzalez-Barrera y Connor (2019).
21. Senik, Stichnoth y Van der Straeten (2009).
22. Gonzalez-Barrera y Connor (2019).
23. Nowrasteh y Orr (2018).

Referencias

- Córdova, Abby. 2009. «Nota metodológica: midiendo riqueza relativa utilizando indicadores sobre bienes del hogar.» *Serie Perspectivas*, número 6, 1-9.
- Daatland, Svein Olav, Marijke Veenstra y Katharina Herlofson. 2012. «Age and intergenerational attitudes in the family and the welfare state.» *Advances in Life Course Research* 17 (3): 133-144.
- Desmarès, Camille. 2018. *Addressing Xenophobia: Representations of Migration and the Role of Media*. Reporte de investigación. United Nations University. <https://i.unu.edu/media/gcm.unu.edu/attachment/4349/Addressing-Xenophobia-final.pdf>.
- Gonzalez-Barrera, Ana, y Phillip Connor. 2019. *Around the World, More Say Immigrants Are a Strength Than a Burden*. Reporte de investigación. Pew Research Center. <https://www.pewresearch.org/global/2019/03/14/around-the-world-more-say-immigrants-are-a-strength-than-a-burden/>.
- Handler, Joel F., y Ellen Jane Hollingsworth. 1969. «Stigma, Privacy, and Other Attitudes of Welfare Recipients.» *Stanford Law Review* 22 (1): 1-19.
- Meuleman, Bart, Wim van Oorschot, Sharon Baute, Sam Delespaul, Dimitri Gugushvili, Tijs Laenen, Federica Rossetti y Femke Roosma. 2018. *The Past, Present and Future of European Welfare Attitudes: Topline Results from Round 8 of the European Social Survey*. Reporte de investigación. European Social Survey. www.europeansocialsurvey.org/docs/findings/ESS8_toplevels_issue_8_welfare.pdf.
- Migration Data Portal. 26 de octubre de 2021. «Migration data in South America,» 26 de octubre de 2021. <https://migrationdataportal.org/regional-data-overview/migration-data-south-america>.

- Nowrasteh, Alex, y Robert Orr. 2018. *Immigration and the Welfare State: Immigrant and Native Use Rates and Benefit Levels for Means-Tested Welfare and Entitlement Programs*. Reporte de investigación. CATO Institute. <https://www.cato.org/immigration-research-policy-brief/immigration-welfare-state-immigrant-native-use-rates-benefit>.
- Senik, Claudia, Holger Stichnoth y Karine Van der Straeten. 2009. «Immigration and Natives' Attitudes towards the Welfare State: Evidence from the European Social Survey.» *Social Indicators Research* 91:345-370.
- Simcox, David. 1997. «Major Predictors of Immigration Restrictionism: Operationalizing "Nativism".» *Population and Environment* 19 (2): 129-143.
- Wertheimer, Richard, Melissa Long y Sharon Vandivere. 1 de junio de 2001. *Welfare Recipients' Attitudes toward Welfare, Nonmarital Childbearing, and Work: Implications for Reform?* Reporte de investigación B-37. The Urban Institute, 1 de junio de 2001. <https://www.urban.org/sites/default/files/publication/61331/310300-Welfare-Recipients-Attitudes-toward-Welfare-Nonmarital-Childbearing-and-Work.PDF>.



Jasmin Norford (jasmin.a.norford@vanderbilt.edu) se graduó de Vanderbilt University en 2021. Durante su tiempo en Vanderbilt, Jasmin se especializó en inglés y filosofía, y también en estudios brasileños. Trabajó como asistente de investigación y becaria de pregrado en LAPOP. Jasmin actualmente está completando la Beca de Impacto Social de FAO Schwarz y trabaja como becaria de Impacto Comunitario y Políticas en una organización de promoción de la educación pre-primaria llamada Jumpstart en Nueva York.

Este reporte fue editado por el Dr. Noam Lupu, el Dr. Oscar Castorena y la Dra. Laura Sellers. Este reporte fue traducido por el Dr. Juan Camilo Plata y Rubí Arana. La audioría de este reporte fue hecha por Amy Zhang. El formato, la producción, la revisión, los gráficos y la distribución del reporte fueron manejados por Rubí Arana y la Dra. Laura Sellers. Nuestros datos e informes están disponibles para su descarga gratuita en el sitio web del proyecto. Síguenos en Twitter o Facebook para mantenerse en contacto.

Como miembro fundador de la iniciativa de transparencia de la Asociación Americana para la Investigación de la Opinión Pública (AAPOR), LAPOP se compromete a la divulgación rutinaria de nuestros procesos de recopilación de datos y presentación de informes. Se puede encontrar más información sobre los diseños de la muestra del Barómetro de las Américas en vanderbilt.edu/lapop/core-surveys.

Este reporte de *Perspectivas* ha sido posible gracias al apoyo del pueblo de Estados Unidos de América a través de la Agencia de los Estados Unidos para el Desarrollo Internacional (USAID) y Vanderbilt University. Las opiniones expresadas en este reporte de *Perspectivas* corresponden a los autores y LAPOP y no reflejan necesariamente el punto de vista de USAID, del Gobierno de los Estados Unidos o cualquiera de las otras instituciones financiadoras. Las encuestas del Barómetro de las Américas de LAPOP son financiadas principalmente por USAID y Vanderbilt University.

vanderbilt.edu/lapop-español
[@lapop_barometro](https://twitter.com/lapop_barometro)
[@LAPOPLab](https://www.facebook.com/LAPOPLab)
lapop@vanderbilt.edu
+1-615-322-4033



230 Appleton Place, PMB 505, Suite 304, Nashville, TN 37203, USA