

# *Perspectivas desde el Barómetro de las Américas: 2012*

Número 84

El trabajo honesto y efectivo se recompensa con confianza en los cuerpos legislativos nacionales en las Américas

*Por Mitchell Boynton, Regina Lee,  
Shannon Radomski, y Benjamin Ries  
Vanderbilt University*

**Resumen ejecutivo:** Este informe de la serie *Perspectivas* examina los niveles de confianza en los legislativos nacionales en las Américas. A partir del análisis de la ronda de 2010 de la encuesta del Barómetro de las Américas, se encuentra que los determinantes más importantes de la confianza en los legislativos nacionales son la confianza en los partidos políticos y la percepción de que los representantes están haciendo un buen trabajo. Otros determinantes de la confianza, pero menos importantes, son la eficacia externa, la percepción sobre la economía nacional y la percepción sobre el nivel de corrupción política en el país. Considerando los resultados en su conjunto, se concluye lo siguiente: los legislativos nacionales cuyos representantes y partidos son percibidos como honestos y confiables serán los que reciban mayor confianza por parte de los ciudadanos.

*LAPOP se complace en señalar que este informe fue desarrollado y escrito por estudiantes de pregrado de Vanderbilt University que participaron en un seminario de honores en la primavera de 2012. Esa clase, HONS186, fue impartida por la Profesora E. J. Zechmeister y Margarita Corral fue la profesora asistente. Los nombres de los autores aparecen en orden alfabético; y sus biografías se encuentran en el apéndice.*

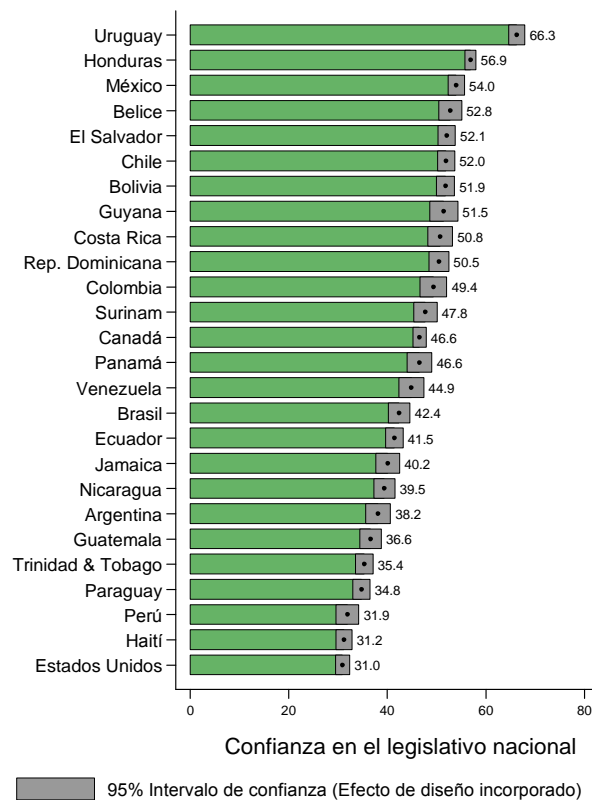
*La serie Perspectivas es co-editada por Mitchell A. Seligson, Amy Erica Smith y Elizabeth J. Zechmeister con el apoyo administrativo, intelectual y técnico del equipo de LAPOP en Vanderbilt University*

*www.AmericasBarometer.org*

Hace unos meses, una encuesta de CNN encontró que la confianza pública en Estados Unidos hacia el gobierno nacional había llegado a su punto más bajo de todos los tiempos. Sólo el 15% de los encuestados dicen confiar en que el gobierno en Washington hace lo correcto siempre o la mayor parte del tiempo.<sup>1</sup> ¿Es este bajo nivel de confianza en el gobierno exclusivo de los Estados Unidos u otros países en las Américas tienen los mismos niveles? Los legislativos nacionales desempeñan un papel esencial en las elecciones, las políticas públicas y la representación en las democracias modernas. Mientras que algunos han encontrado que las personas distinguen efectivamente entre las críticas al gobierno actual y los problemas de la democracia en general, los niveles de confianza en las legislaturas pueden ser un indicador importante de la opinión pública sobre el sistema político y la gente en el poder. Parte de la literatura ha sugerido que los altos niveles de confianza se derivan de la promulgación de políticas que la gente quiere, ya que "las personas son más propensas a confiar en las cosas que perciben que están funcionando con eficacia" (Hetherington 1998, p. 794). La encuesta del Barómetro de las Américas realizada por LAPOP permite contestar las siguientes preguntas: ¿Hasta qué punto los ciudadanos en las Américas confían en los cuerpos legislativos nacionales? ¿Qué factores explican los mayores o menores niveles de confianza?

Este informe de la serie *Perspectivas*<sup>2</sup> presenta los niveles de confianza en los cuerpos legislativos

Gráfico 1. Confianza en el legislativo nacional en las Américas, 2010



Fuente: Barómetro de las Américas 2010, por LAPOP

nacionales en las Américas y evalúa los determinantes a nivel individual de la variación en dichos niveles. Previos informes de *Perspectivas* han analizado la confianza en las cortes supremas (I0854), en las elecciones (I0837), y en las fuerzas armadas (I0827), pero la confianza en los legislativos no se había examinado. Para evaluar este tema, tenemos en cuenta las encuestas de la ronda 2010 del Proyecto de Opinión Pública en América Latina (LAPOP)<sup>3</sup>, donde a 43,990 entrevistados de 26

<sup>1</sup> "CNN Poll: Trust in government at all time low." CNN. 28 de septiembre de 2011.

<http://politicalticker.blogs.cnn.com/2011/09/28/cnn-poll-trust-in-government-at-all-time-low/>

<sup>2</sup> Números anteriores de la serie *Perspectivas* pueden encontrarse en:

<http://www.vanderbilt.edu/lapop/insights.php>

Los datos en los que están basados pueden encontrarse en <http://www.vanderbilt.edu/lapop/survey-data.php>

<sup>3</sup> Gran parte del financiamiento de la ronda 2010 del Barómetro de las Américas fue proporcionado por la Agencia de los Estados Unidos para el Desarrollo Internacional (USAID). Otras fuentes importantes de apoyo fueron el Banco Interamericano de Desarrollo (BID), el

países en América Latina, el Caribe, Estados Unidos y Canadá se les hizo la siguiente pregunta:

**B13** “¿Hasta qué punto tiene confianza en el congreso nacional?”

Se pidió a los entrevistados que eligieran una respuesta entre 1 y 7 donde “1” representa “Nada” y “7” “Mucho.” Las respuestas se recodificaron en una escala de 0 a 100 siguiendo con el estándar de LAPOP, para asegurar la comparabilidad entre preguntas y oleadas de la encuesta.

El Gráfico 1 muestra los promedios nacionales, con sus márgenes de error (es decir, los intervalos de confianza). La respuesta media en todos los países fue 45.18, lo que indica que la mayoría de los encuestados tienen niveles bajos de confianza en el cuerpo legislativo nacional.<sup>4</sup> Uruguay tiene el nivel de confianza más alto con un promedio de 66.3, seguido por México y Belice. Estados Unidos tienen el nivel más bajo con un promedio de confianza en el Congreso de sólo 31.0, después de Haití y Perú. El amplio margen de 35.3 puntos entre los países con los niveles más altos y los más bajos de confianza sugiere que los factores a nivel nacional podrían ser importantes en un estudio más amplio sobre la confianza en los parlamentos nacionales en las Américas, pero este informe se centra en el nivel individual, controlando por las diferencias entre países.

A nivel individual, ¿qué factores explican la variación en la confianza en los legislativos nacionales en las Américas? Se examina esta cuestión, en primer lugar, con la presentación de

La mayoría de entrevistados tienen bajos niveles de confianza en el legislativo

un modelo de regresión lineal básico que incluye como variables independientes factores socioeconómicos y demográficos. A continuación se presenta un análisis de regresión múltiple más amplio que toma en cuenta las variables sugeridas por la literatura pertinente, entre las que se incluyen medidas que captan la confianza en los partidos políticos y percepciones sobre el gobierno.<sup>5</sup>

### Factores socioeconómicos y demográficos y la confianza en los legislativos nacionales

En primer lugar se examina cómo los factores socioeconómicos y demográficos afectan a la variable dependiente: la confianza del entrevistado en el legislativo nacional.<sup>6</sup> Entre las variables independientes se incluyen medidas del nivel de riqueza<sup>7</sup> y educación. Aunque la intuición podría hacer pensar que los más ricos y los que tienen un nivel de educación superior son quienes confían en el gobierno ya que son claros beneficiarios del *status quo*, varios estudios encuentran lo opuesto (Gronke 2004; Hibbing y Theiss-Moore 2002; Moreno 2001). La lógica de dicha relación negativa - por lo menos para la educación - es que aquellos con un nivel

<sup>5</sup> Todos los análisis estadísticos fueron realizados en STATA v10.1 y los resultados se ajustaron por el diseño complejo de la muestra. Los análisis incluyen una serie de *dummies* para controlar el impacto del contexto nacional, el cual se asume que es “fijo” (o constante) para los entrevistados en cada país. Cuando se emplea esta técnica se debe establecer una de las variables *dummy* como referencia. En este caso es Uruguay.

<sup>6</sup> Como práctica común en la serie *Perspectivas*, se omite a Canadá y a Estados Unidos de los análisis en este informe para centrarse en los casos de América Latina y el Caribe.

<sup>7</sup> Véase Abby Córdova, 2009, “Methodological Note: Measuring Relative Wealth using Household Asset Indicators” para una descripción sobre la construcción del índice:

<http://www.vanderbilt.edu/lapop/insights/I0806en.pdf>

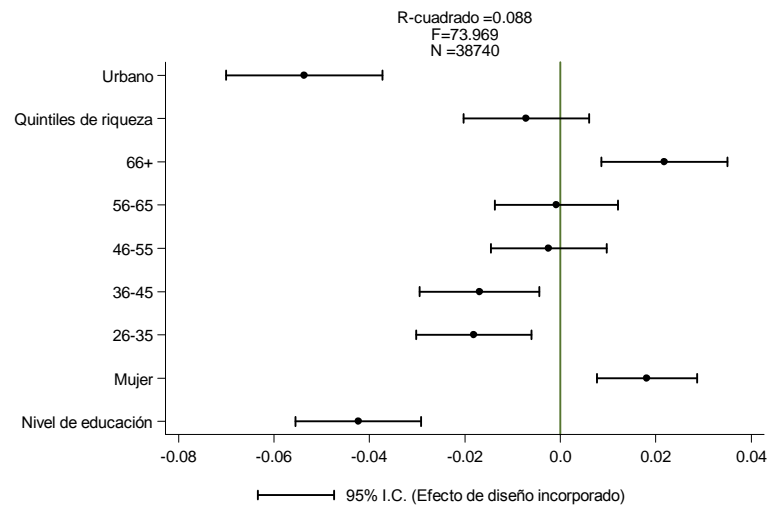
Programa de Naciones Unidas para el Desarrollo (PNUD) y Vanderbilt University.

<sup>4</sup> El porcentaje de no respuesta a esta pregunta fue 4.1% para el conjunto de la muestra.

de educación superior tienen un mayor nivel de conciencia política, lo que conduce a la crítica y al escepticismo hacia el gobierno (Gronke 2004). Además de las medidas de riqueza y educación, el análisis también incluye las variables de edad<sup>8</sup>, género<sup>9</sup> (codificado 0 para varones y 1 para mujeres), y lugar de residencia (urbano versus rural). A pesar de que se tienen menos expectativas a priori sobre estas últimas variables, Moreno (2001) sugiere que la edad tiene una correlación positiva con la variable dependiente.

Para evaluar estas expectativas, se formula un modelo de regresión que pone a prueba las relaciones entre estos factores a nivel individual y la confianza en el legislativo. Los resultados, presentados en el Gráfico 2, muestran los coeficientes estandarizados para facilitar la comparación (véase el apéndice para los resultados completos de este análisis y el posterior). El efecto estimado de cada variable independiente se muestra con un punto. Las barras correspondientes representan el intervalo de confianza del 95% en torno a esa estimación. Si el punto y la barra caen a la izquierda de la línea en "0", entonces la variable tiene una relación negativa y estadísticamente significativa. Si el punto y la

**Gráfico 2. Determinantes socioeconómicos y demográficos de la confianza en los legislativos nacionales**



Fuente: Barómetro de las Américas por LAPOP

Efectos fijos por país e intercepto incluidos pero aquí no mostrados

barra caen a la derecha de la línea en "0", entonces la variable tiene una relación positiva y estadísticamente significativa.

Tal y como se esperaba, se encontró que aquellos con un nivel de educación superior son menos propensos a confiar en el congreso que aquellos con menos educación. Además, las mujeres y las personas mayores confían en sus parlamentos nacionales más que los hombres y los jóvenes. Curiosamente, se observa que la riqueza no tiene un impacto significativo en la confianza de los individuos en el legislativo nacional. Por último, los que viven en comunidades urbanas son menos propensos a confiar en su legislativo que los que viven en comunidades rurales.

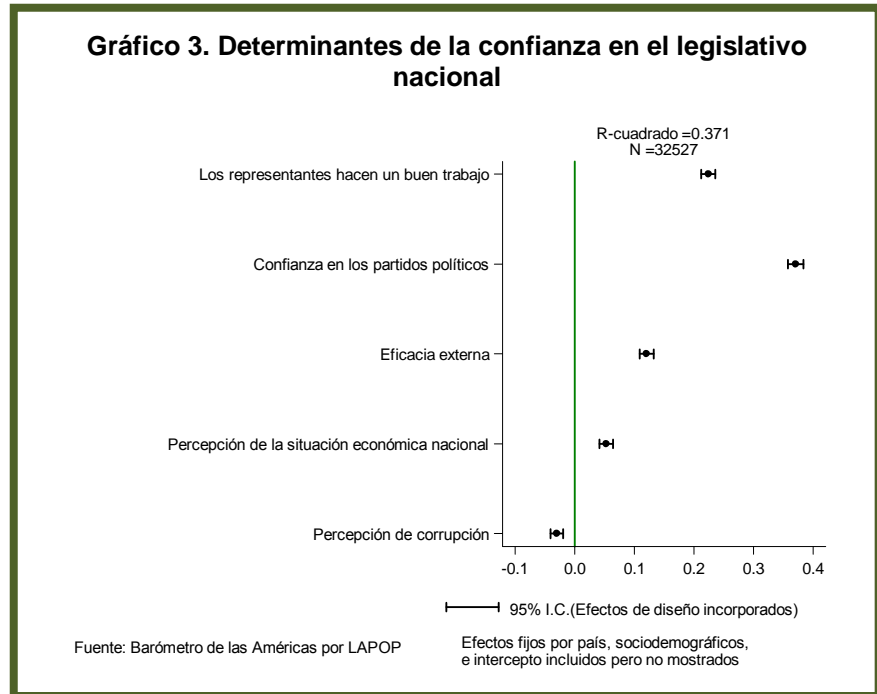
<sup>8</sup> La edad se recodificó en 5 grupos que se comparan con la cohorte de edad entre 18 y 25. Los grupos de edad son: mayor de 66 años, entre 56 y 65, entre 46 y 55, entre 36 y 45, y entre 26 y 35 años.

<sup>9</sup> El género se incluye como control y también porque muchos sugieren que las mujeres en América Latina suelen tener mayor confianza en el legislativo nacional por ser sociedades patriarcales (Moreno 2001). Aquí se incluye en el análisis aunque no hay una base teórica para plantear una hipótesis sobre los efectos de esta variable.

## Percepción de la eficacia del gobierno y la confianza en el legislativo nacional

Estudios previos sobre la confianza en las instituciones identifican dos tipos de factores que podrían ayudar a explicar la confianza en el legislativo nacional. En primer lugar, la confianza en la integridad de los políticos para actuar como representantes honestos y sinceros debería tener un efecto. Se ha encontrado que los escándalos políticos se asocian con una menor confianza en el parlamento nacional, posiblemente debido a que estos eventos causan que el público dude de la sinceridad y honestidad de los legisladores (Bowler 2004; Chanley 2000; Nye, 1997; Sotero 2005). La confianza en los partidos políticos también se asocia de manera positiva con la confianza en el legislativo (Nye, 1997, Patterson 1992). Dado que los partidos políticos son un medio esencial a través del cual las personas y los legisladores interactúan, tener canales confiables de comunicación puede ayudar a fortalecer la confianza. La eficacia externa, o cuánto alguien siente que su opinión cuenta y es capaz de influir en la toma de decisiones, también se ha encontrado que se correlaciona con una mayor confianza en los parlamentos nacionales (Catterburg 2000; Patterson 1992). En resumen, espera encontrarse que las personas que sienten que no hay corrupción y que los representantes electos son receptivos a sus preocupaciones, tengan un nivel de confianza mayor en esa institución.

En segundo lugar, la confianza en el legislativo también debería estar vinculada a las condiciones materiales. Chanley (2000), Levitt (2011) y Patterson (1992, 1997) han encontrado



que la percepción de la situación económica nacional está positivamente relacionada con la confianza en el legislativo, por lo que es posible que la gente haga responsable al poder legislativo de la situación económica de la nación. La percepción general sobre la labor del parlamento está claramente relacionada con su desempeño, por lo que también debería influir en el nivel de confianza en el mismo (Catterburg 2006; Hetherington 1998; Levitt 2011).

Junto a estos dos temas, la interacción sincera y la implementación exitosa de políticas, se sugiere que la gente llega a confiar más en los legislativos cuando estos son capaces y están dispuestos a entender las preocupaciones de la ciudadanía y a legislar eficientemente para responder a ellas.

Para evaluar estas explicaciones sobre la confianza en los legislativos nacionales, se

realizó un análisis de regresión que incluye las siguientes variables: la percepción de corrupción<sup>10</sup>, la confianza en los partidos políticos, la eficacia externa, la percepción de la situación económica nacional, y la aprobación del desempeño legislativo.<sup>11,12</sup> El Gráfico 3 presenta los resultados de dicho análisis, tal y como se hizo en el Gráfico 2. Cada coeficiente está estandarizado para capturar el impacto relativo de cada variable y permitir la comparación. Se incluyeron las variables socioeconómicas y demográficas. Los efectos fijos por país también se incluyen como

La gente confiará más en los legislativos cuando creen que la institución está compuesta por políticos honestos que escuchan sus preocupaciones y que trabajan teniéndolas en cuenta.

controles, aunque no se muestran en el gráfico.<sup>13</sup> Las variables independientes son significativas cuando sus intervalos de confianza no cruzan la línea en “0”.

El resultado del análisis de regresión es consistente con las expectativas que se extrajeron de la literatura. Todas las variables que se muestran en el Gráfico 3 son

estadísticamente significativas. Por lo tanto, se encuentra un fuerte apoyo al argumento de que cuando las personas creen que su poder legislativo está compuesto por personas sinceras que tienen en cuenta las opiniones de la ciudadanía y cuando perciben que el parlamento está haciendo un buen trabajo, entonces la gente está dispuesta a invertir una mayor confianza en la institución legislativa en su conjunto.

Los lectores podrían preguntarse si los resultados de este análisis se mantienen estables cuando se incluye a Estados Unidos y Canadá. Al inicio de este informe, se señaló el descontento del público con el Congreso en los Estados Unidos. La presentación de los niveles promedio de la confianza en los parlamentos en las Américas muestra que Estados Unidos no es excepcional en este sentido. Otros países de las Américas tienen niveles de confianza igualmente bajos en esta institución. Si se incluye a Estados Unidos y Canadá en el modelo

<sup>10</sup> La percepción de corrupción captura hasta qué punto los escándalos son frecuentes en un determinado contexto.

<sup>11</sup> Los datos provienen de la encuesta del Barómetro de las Américas. Las preguntas de la encuesta relevantes para este informe son: M2 Desempeño del congreso (“Hablando del Congreso y pensando en todos los diputados/senadores y representantes en su conjunto, sin importar los partidos políticos a los que pertenecen; ¿usted cree que los diputados/senadores y representantes del Congreso (gentilicio) están haciendo su trabajo muy bien, bien, ni bien ni mal, mal, o muy mal?”); B21 Confianza en los partidos (“¿Hasta qué punto tiene confianza usted en los partidos políticos?”); SOCT1 Percepción de la situación económica nacional (“¿Cómo calificaría la situación económica del país? ¿Diría usted que es muy buena, buena, ni buena ni mala, mala o muy mala?”); EFF1 Eficacia externa (“A los que gobiernan el país les interesa lo que piensa la gente como usted. ¿Hasta qué punto está de acuerdo o en desacuerdo con esta frase?”); y EXC 7 Percepción de corrupción (“Teniendo en cuenta su experiencia o lo que ha oído mencionar, ¿la corrupción de los funcionarios públicos en el país está muy generalizada, algo generalizada, poco generalizada o nada generalizada?”).

<sup>12</sup> También se realizó un análisis de regresión con otras variables independientes. Entre estas se incluyen la confianza en las elecciones, la confianza en el Presidente / Primer Ministro, el respeto a las instituciones políticas, y si se pidió ayuda a un representante del Congreso. Si bien este análisis no se centra en estas variables, se debe señalar que las tres primeras se correlacionan positivamente con la confianza en el legislativo y que la última variable resultó no significativa.

<sup>13</sup> Canadá y Estados Unidos fueron de nuevo omitidos del modelo. El Gráfico 3 controla por las mismas variables socioeconómicas y demográficas incluidas en el Gráfico 2, así como por los efectos fijos por país. Después de añadir estas nuevas variables en el análisis, los resultados en el Gráfico 2 no cambian con la excepción de dos variables de edad. Las categorías de edad 26-35 y 36-45 tenían una correlación negativa y significativa en el Gráfico 2. Sin embargo, estas variables dejan de ser significativas en el Gráfico 3. Esto indica que de algún modo están relacionadas con las variables analizadas en el Gráfico 3.

que se presenta en el Gráfico 3 (en cuyo caso la variable de riqueza se sustituye por los ingresos), los resultados siguen siendo los mismos.

Se reconoce también que la variable sobre el funcionamiento del Congreso puede estar estrechamente relacionada con la variable dependiente, dado que se está prediciendo la opinión sobre el legislativo con una visión positiva del mismo. Si bien esto es una preocupación razonable, se observa que la variable independiente en el modelo captura las evaluaciones de rendimiento, mientras que la variable dependiente se refiere a la confianza. Más importante aún, cuando se omite la variable "los representantes hacen un buen trabajo" del modelo, los resultados para los otros factores en el modelo, y por lo tanto las conclusiones, siguen siendo los mismos. Para el lector interesado, se ofrece este modelo reducido en forma de gráfico en el Apéndice B.

## **Conclusión**

Los hallazgos de este informe muestran que, en general, aquellos con menores niveles de confianza en los partidos políticos, los que tienen una menor percepción sobre el desempeño de los representantes en los cuerpos legislativos y aquellos que perciben corrupción política, son los menos propensos a confiar en el legislativo nacional. Por otra parte, el informe revela que aquellos con menor eficacia externa y con una percepción negativa de la economía nacional tienden a confiar menos en el parlamento, aunque estos efectos son menores que otros presentados en este informe. Estos resultados sugieren que la forma de relacionarse con el legislativo y la evaluación de su desempeño influyen fuertemente en la confianza general en esta institución. En otras palabras, la gente confía más en los parlamentos cuando cree que la institución está dirigida por políticos honestos y confiables que han escuchado sus

preocupaciones y que toman acciones para resolverlas.

Aunque no se aborda en este informe, la literatura (Catterburg 2006; Hetherington 1998; Levitt 2011) indica que las personas que se identifican con el partido mayoritario en el parlamento tienden a confiar en él. En un trabajo futuro sobre este tema, se podría considerar ampliar el análisis que aquí se presenta teniendo en cuenta el partido mayoritario en el poder y el partido con el que la mayoría de los individuos se identifican, lo cual podría contribuir al estudio de la confianza en los congresos.<sup>14</sup> También existen razones para creer que los medios de comunicación—por el hecho de que actúan como un canal de información— pueden tener un efecto en la percepción de corrupción, lo que a su vez puede influir en la confianza en los legislativos. Investigaciones posteriores podrían determinar si existe una correlación entre el consumo de noticias y la confianza en el legislativo nacional.

Mientras tanto, se concluye que una traducción honesta y eficaz de las prioridades de la gente en políticas públicas refuerza la confianza en las legislaturas nacionales.

## **Referencias**

Bowler, Shaun y Jeffrey A. Karp. 2004. "Politicians, Scandals, and Trust in Government." *Political Behavior* 26 (September): 271-287.

Catterberg, Gabriela y Alejandro Moreno. 2006. "The Individual Bases of Political Trust: Trends in New and Established Democracies." *International Journal of Public Opinion Research* 18

---

<sup>14</sup> De hecho, en un análisis separado que no se muestra aquí, se encontró evidencia de que el apoyo al partido mayoritario en el legislativo era positiva y está significativamente correlacionado con la confianza en el Congreso, lo que significa que quienes se identifican con el partido con el mayor número de escaños tienden a tener más confianza en esta institución.

(Spring): 31-48.

Chanley, Virginia A, Wendy M. Rahn, y Thomas J. Rudolph 2000. "The Origins and Consequences of Public Trust in Government." *Public Opinion Quarterly* 64 (March): 239-256.

Hetherington, Marc J. 1998. "The Political Relevance of Political Trust." *The American Political Science Review* 92 (December): 791-808.

Hibbing, John R. y Elizabeth Theiss-Morse. 2002. *Stealth Democracy*. New York: Cambridge.

Levitt, Barry S. 2011. "Institutional Trust and Congressional Autonomy in Latin America: Expectation, Performance, and Confidence in Peru's Legislature." *Journal of Politics in Latin America* 3 (Autumn): 73-105.

Moreno, Alejandro. 2001. "Democracy and Mass Belief Systems in Latin American." En *Citizen*

*Views of Democracy in Latin America*, ed. Roderic A. Camp. Pittsburgh: University of Pittsburgh Press.

Nye, Joseph S. Jr. 1997. "In Government We Don't Trust." *Foreign Policy* 108 (Autumn): 99-111.

Patterson, Samuel C., y Gregory A. Caldeira. 1990. "Standing Up For Congress: Variations in Public Esteem Since the 1960s." *Legislative Studies Quarterly* 15 (February): 25-47.

Patterson, Samuel C., Randall B. Ripley y Stephen V. Quinlan. June 1992. "Citizens' Orientations toward Legislatures: Congress and the State Legislature." *Western Political Quarterly* 45 (June): 315-338.



## Apéndice A

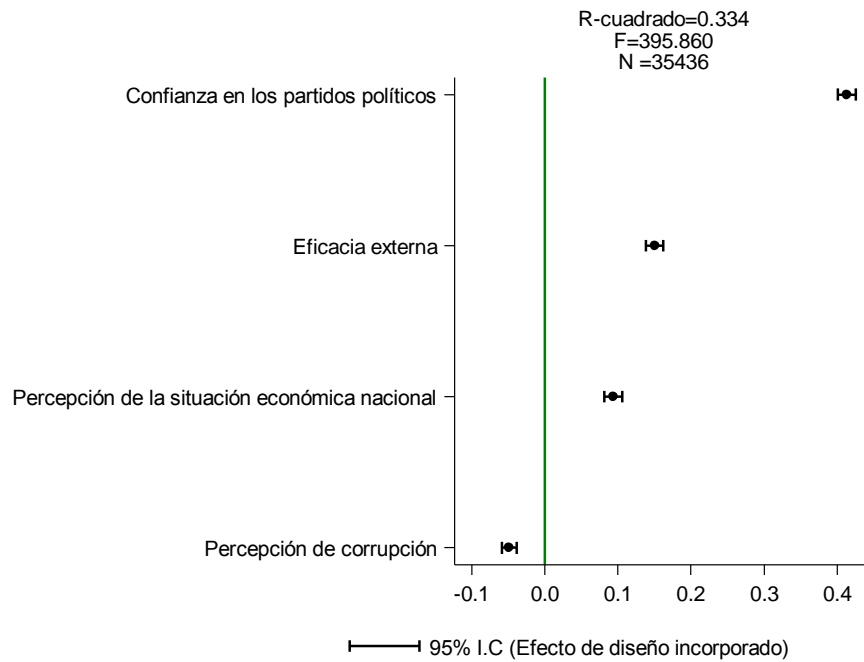
Tabla 1. Determinantes de la confianza en los legislativos nacionales en América Latina y el Caribe, 2010

	Coefficiente	Error estándar	Coefficiente	Error estándar
Educación	-0.042*	0.007	-0.020*	0.006
Mujer	0.018*	0.005	0.011*	0.005
26-35 años	-0.018*	0.006	-0.003	0.006
36-45 años	-0.017*	0.006	-0.003	0.006
46-55 años	-0.002	0.006	0.007	0.006
56-65 años	-0.001	0.007	0.002	0.006
66+ años	0.022*	0.007	0.014*	0.006
Quintiles de riqueza	-0.007	0.007	-0.007	0.006
Urbano	-0.054*	0.008	-0.027*	0.007
Percepción de corrupción			-0.030*	0.005
Percepción de la situación económica nacional			0.053*	0.006
Eficacia externa			0.121*	0.006
Confianza en los partidos			0.371*	0.007
Los representantes hacen un buen trabajo			0.224*	0.006
México	-0.077*	0.008	0.018*	0.008
Guatemala	-0.191*	0.009	-0.067*	0.008
El Salvador	-0.094*	0.007	-0.024*	0.007
Honduras	-0.071*	0.007	-0.027*	0.007
Nicaragua	-0.173*	0.009	-0.059*	0.009
Costa Rica	-0.102*	0.010	-0.025*	0.008
Panamá	-0.124*	0.010	-0.058*	0.007
Colombia	-0.101*	0.009	-0.031*	0.008
Ecuador	-0.211*	0.011	-0.073	0.011
Bolivia	-0.122*	0.011	-0.012*	0.010
Perú	-0.207*	0.009	-0.085*	0.008
Paraguay	-0.196*	0.008	-0.078*	0.008
Chile	-0.097*	0.009	-0.023*	0.009
Brasil	-0.186*	0.011	-0.075*	0.010
Venezuela	-0.126*	0.010	-0.048*	0.009
Argentina	-0.164*	0.009	-0.048*	0.008
Rep. Dominicana	-0.101*	0.008	-0.009	0.008
Haití	-0.238*	0.008	(dropped)	
Jamaica	-0.165*	0.010	-0.047*	0.009
Guyana	-0.101*	0.011	-0.042*	0.008
Trinidad y Tobago	-0.194*	0.008	-0.069*	0.008
Belice	-0.092*	0.010	0.004	0.008
Surinam	-0.118*	0.010	-0.052*	0.008
Constante	0.071*	0.008	0.057*	0.007
R-cuadrado	0.087		0.37	
Número de observaciones	38,740		32,527	

Nota: Coeficientes son estadísticamente significativos a \*p<0.05, dos colas.

País de referencia: Uruguay

Apéndice B: Gráfico 3 sin la variable “los representantes están haciendo un buen trabajo”



Fuente: Barómetro de las Américas por LAPOP

Efectos fijos de país, sociodemográficos e intercepto incluidos pero aquí no mostrados

## **Apéndice C: Biografía de los autores\***

**Mitchell Boynton** es estudiante de primer año en Vanderbilt University. Está cursando un grado en Ciencia Política y Economía y forma parte del College Scholar Honors Program (Programa de Honores). Está interesado en estudiar relaciones internacionales y en la influencia de la religión en la política. En el futuro tiene planeado realizar una carrera al servicio del gobierno.

**Regina Lee** es estudiante de primer año en Vanderbilt University y forma parte del College Scholar Honors Program (Programa de Honores). Regina está cursando un grado en Biología Molecular y Celular. Forma parte del CommonDore's Programming Council, dentro del Vanderbilt Student Government. Además forma parte de la junta directiva de la Association of Biology Students. Después de graduarse tiene la intención de estudiar en la escuela de medicina y especializarse en pediatría.

**Shannon Radomski Lee** es estudiante de primer año en Vanderbilt University y forma parte del College Scholar Honors Program (Programa de Honores). Está estudiando Medicina, Salud y Sociedad, y Español. Shannon es Resident Advisor, y forma parte de la junta directiva de Global Medical Brigades, y de la hermandad femenina Pi Beta Phi. Este verano estudiará en Bilbao, España.

**Benjamin Ries** está en su tercer año del Vanderbilt College of Arts and Science y está cursando un grado doble en Ciencias Política y Estudios de Cine. Nació en Roanoke, Virginia. Benjamin es Presidente del Vanderbilt College Democrats y Chancellor's Scholar. Recibió una beca de matrícula completa por acortar las diferencias entre grupos diversos y demostrar interés en la educación en la diversidad, la tolerancia y la justicia social. Benjamin es también co-fundador del grupo de discusión política Current Events and Critical Conversations, forma parte del equipo que escribe y produce el periódico de Vanderbilt, ha participado en tres ocasiones en Alternative Spring Break, y es un veterano del programa Tennessee Intercollegiate State Legislature. Benjamin realizó prácticas para CNN el pasado verano y a partir de junio pasado se encuentra realizando una investigación y análisis legales en el First Amendment Center.

*\*Los nombres de los autores aparecen en orden alfabético. Margarita Corral, candidata a doctora en el Departamento de Ciencia Política en Vanderbilt University, colaboró como consultora técnica para este informe.*