

Perspectivas desde el Barómetro de las Américas: 2012

Número 71

¿Por qué hay más partidarios en algunos países que en otros?

Por Frederico Batista Pereira
Frederico.b.pereira@vanderbilt.edu
Vanderbilt University

Resumen ejecutivo. Este informe de la serie *Perspectivas* intenta entender por qué algunos ciudadanos, pero no otros, están afiliados a partidos políticos en las Américas. Usando la información de la ronda de 2010 de las encuestas del Barómetro de las Américas, el análisis prueba la hipótesis que asegura que entornos políticos menos complejos incentivan la afiliación partidista al ayudar a los votantes a asignar responsabilidades por los resultados a los partidos políticos. Los entornos políticos menos complejos tienen un menor número de partidos e individuos compitiendo por el poder y también tienden a mostrar más concentración de responsabilidad por los resultados políticos y económicos entre los grupos. Después de tomar en cuenta algunos factores de nivel individual que podrían explicar la variación en la afiliación partidista, el análisis examina la relevancia de cuatro diferentes indicadores de la claridad de responsabilidad. De manera interesante, los resultados indican que ninguna de estas cuatro medidas ayuda a explicar las diferentes proporciones de partidarios entre los países de América Latina y el Caribe. La conclusión puede ser planteada de manera simple: los sistemas políticos menos complejos no tienen más partidarios que aquellos más complejos.

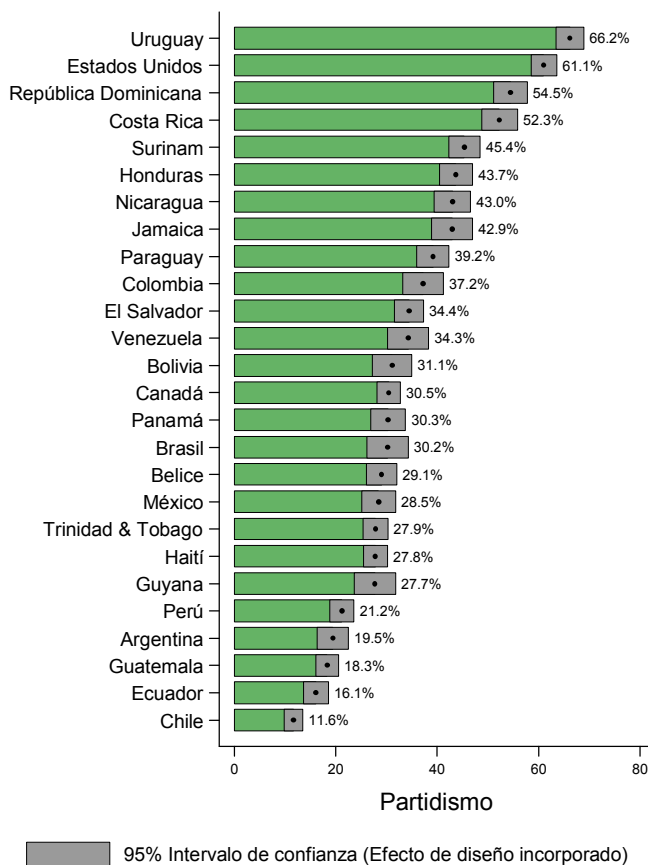
La serie *Perspectivas* co-editada por Mitchell A. Seligson, Amy Erica Smith, y Elizabeth J. Zechmeister con el apoyo administrativo, intelectual y técnico de LAPOP en Vanderbilt University.

www.AmericasBarometer.org

La identificación partidista –o simplemente partidismo– se refiere a “la asociación psicológica de las personas a los partidos” (Campbell et al, 1954, p. 90; Campbell et al, 1960). La magnitud con la cual las personas están vinculadas a los partidos políticos es importante por una variedad de razones. Dalton (2007) sostiene que el vínculo público a los partidos es un indicador del desarrollo del sistema de partidos; del mismo modo, Jones (2005) se basa en investigación hecha por Mainwaring y Scully (1995) y argumenta que los lazos partidistas reflejan la magnitud con la cual el sistema de partidos está institucionalizado. Downs (1957), seguido por muchos otros, enfatiza la importancia del partidismo como un heurístico que ayuda a los ciudadanos a organizar y simplificar la información relevante para la competencia electoral. Dalton y Wattenberg (2000) presentan evidencia de que el partidismo estimula la participación y el comportamiento electoral. Por estas y otras razones, el análisis del partidismo en perspectiva comparada es un tema relevante en el estudio de la democracia.

¿Por qué algunos ciudadanos declaran una preferencia por un partido político, mientras que otros no? Al menos tres conjuntos de factores individuales podrían ayudar a responder esta pregunta. En primer lugar, factores como el interés en la política y el conocimiento político podrían ayudar a los ciudadanos a entender mejor el rol de los partidos en la política y también a distinguir las posiciones de los diferentes partidos en temas relevantes. Así, ciudadanos más interesados y con más conocimientos tienen más probabilidades de ser partidarios (Delli Carpini & Keeter, 1996; Huber et al, 2005). En segundo lugar, la socialización en el curso de la vida parece ser una de las más importantes razones por las que las personas simpatizan con los partidos (Converse & Pierce, 1992; Dalton & Weldon, 2007), y entonces el partidismo podría

Gráfico 1. Porcentaje de ciudadanos que son partidarios por país, 2010



Fuente: Barómetro de las Américas por LAPOP, 2010

variar por edad.¹ En tercer lugar, los individuos podrían adquirir partidismo por un “puntaje” (*running tally*) de evaluaciones retrospectivas que consiste en una serie de evaluaciones que ellos hacen concernientes al desempeño del partido (Fiorina, 1981). Aun cuando muchos individuos aprenden a simpatizar con los partidos temprano en su socialización, ellos podrían actualizar su partidismo basados en el desempeño de los partidos en el poder. Aunque examinar la última idea está fuera del alcance de este artículo, en este informe de la serie *Perspectivas* se evalúa la magnitud con la

¹ Adicionalmente, aunque no se analiza aquí, la investigación existente sugiere que los individuos en sistemas de partidos antiguos podrían aprender a simpatizar con partidos específicos debido a que sus padres transmitieron sus propios vínculos de larga data a sus hijos.

cual factores como la edad, el interés en la política, el y conocimiento político ayudan a predecir partidismo.

Adicionalmente es posible que el contexto juegue un rol. A continuación se examina, aunque no se encuentra evidencia a su favor, el argumento que postula que el grado en el que las instituciones están estructuradas para que la responsabilidad política sea comparativamente más clara podría afectar la magnitud de los lazos partidistas en un país.

El Proyecto de Opinión Pública de América Latina (LAPOP) realizó la pregunta central de este estudio a 43,990 encuestados en la ronda de 2010 del Barómetro de las Américas:²

VB10. ¿Actualmente se identifica con un partido político?

Las respuestas positivas a esta pregunta fueron codificadas como uno, mientras que las negativas fueron codificadas como cero.³ El Gráfico 1 muestra la proporción de partidarios en todos los 26 países en la encuestas del Barómetro de las Américas.⁴

El Gráfico 1 muestra que hay una gran variación en la proporción de partidarios a lo largo de las Américas. Uruguay y Estados Unidos aparecen en la cima del gráfico como los únicos países en los cuales más del 60% de los encuestados tienen preferencia por un

partido. En el otro extremo, 4 países tienen niveles de partidismo menores del 20%: Argentina (19.5%), Guatemala (18.3%), Ecuador (16.1%) y Chile (11.6%).

¿Por qué hay tanta variación en la proporción de partidarios entre estos países? Se podría argumentar que estas diferencias son exclusivamente debidas a factores individuales. De acuerdo con esta línea de razonamiento, algunos países tienen más partidarios porque sus ciudadanos registran valores más altos en los factores de nivel individual que causan partidismo. Sin embargo, se puede argumentar que podría haber diferencias entre países que no están relacionadas directamente con factores de nivel individual. Factores como las reglas electorales y la complejidad del sistema de partidos podrían facilitar el vínculo psicológico en algunos países, mientras que podrían socavar estos vínculos en otros países.

La siguiente sección explora la magnitud con la que factores individuales y contextuales seleccionados predicen partidismo.

Características individuales, conocimiento e interés como predictores de partidismo

El Gráfico 2 muestra los resultados de un modelo de regresión logística que evalúa los determinantes de la probabilidad de que un individuo reporte ser un partidario. El análisis no incluye a Estados Unidos y Canadá. El modelo incluye siete variables independientes. El interés en la política y el conocimiento político indican el involucramiento de los encuestados con la política y se espera que tengan efectos positivos.^{5,6} También se pone a

² Gran parte del financiamiento de la ronda de 2010 del Barómetro de las Américas fue proporcionado por la Agencia de los Estados Unidos para el Desarrollo Internacional (USAID). Otras fuentes importantes de apoyo fueron el Banco Interamericano de Desarrollo (BID), el Programa de las Naciones Unidas para el Desarrollo (PNUD) y la Universidad de Vanderbilt.

Números anteriores de la serie *Perspectivas* pueden encontrarse en:

<http://www.vanderbilt.edu/lapop/insights.php>.

Los datos en los que se basa el presente artículo pueden encontrarse en:

<http://www.vanderbilt.edu/lapop/survey-data.php>.

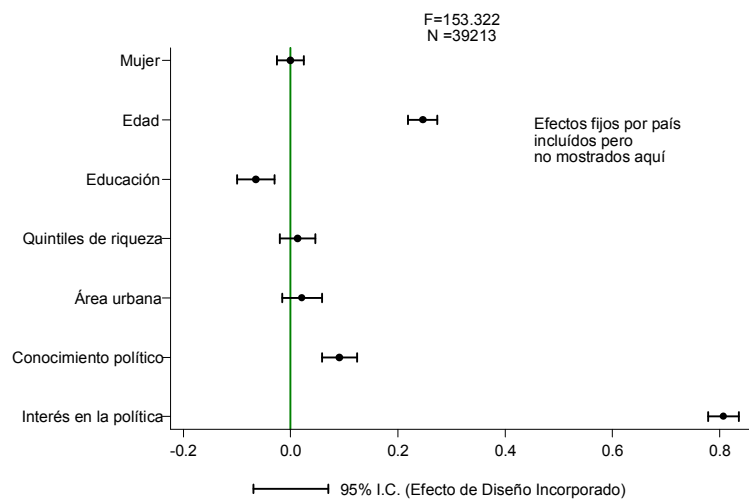
³ La tasa de no respuesta para esta pregunta fue de 2.5% excluyendo a los Estados Unidos y Canadá y de 2.4% excluyendo a los Estados Unidos, Canadá y Haití.

⁴ Todos los análisis fueron hechos usando STATA v11.1.

⁵ La pregunta acerca de interés en la política (POL1) es: "¿Qué tanto interés tiene usted en la política: mucho, algo, poco o nada? La tasa de no respuesta de esta pregunta fue de alrededor de 1%.

⁶ Una batería de preguntas de información política midió el conocimiento político. Las preguntas fueron acerca del número de provincias/departamentos/estados en el país (GI1), el nombre del presidente de los Estados Unidos (GI3) y la duración del mandato presidencial o del primer

Gráfico 2. Efectos estandarizados ponderados de variables de nivel individual en partidismo, 2010



Fuente: Barómetro de las Américas por LAPOP, 2010

prueba la relevancia de la edad con un índice de 6 categorías de edad.⁷ Cuatro variables socioeconómicas y demográficas adicionales se incluyeron como variables de control: mujer, educación, riqueza y área urbana. Riqueza es un índice que consta de 5 quintiles y se basa en un análisis de los bienes del hogar.⁸ Educación es medida en años de escuela.⁹ Mujer y urbano son variables binarias.¹⁰ El modelo también incluye una variable binaria para cada país (excepto para Uruguay que es el país de referencia); estos efectos fijos por país no son mostrados en el gráfico.

En el Gráfico 2, el punto indica el coeficiente de regresión estandarizado. Si el punto está a la derecha de la línea vertical, el efecto es positivo; si está a la izquierda, el efecto es

ministro en el país del encuestado (GI4). Las preguntas fueron codificadas como 1 si la respuesta era correcta y 0 si era incorrecta. Los valores perdidos fueron codificados como 0. La variable final fue la suma de estos tres ítems.

⁷ La tasa de no respuesta de esta pregunta (Q25) fue 0.5% con y sin Haití.

⁸ La tasa de no respuesta de esta pregunta (QUINTALL) fue 0.3% y 0.2% sin Haití. Más detalles acerca de la construcción de esta variable pueden ser encontrados en un número previo de la serie *Perspectivas* (Córdova, 2009).

⁹ La tasa de no respuesta a esta pregunta (ED) fue 0.5% y 0.4% sin Haití.

¹⁰ Estas variables no tienen valores perdidos.

negativo. Las líneas horizontales que se entienden desde los puntos son los intervalos de confianza y si ellos no atraviesan la línea vertical, el efecto es estadísticamente distinto de cero. El Gráfico 2 muestra que, como era de esperar, las asociaciones entre partidismo e interés en la política y conocimiento político son positivas y estadísticamente significativas. El efecto del interés en la política es muy fuerte, indicando que el vínculo motivacional hacia la política podría ser incluso más importante que los factores cognitivos como conocimiento en la explicación del partidismo. La edad tiene una asociación positiva y estadísticamente significativa; así, aquellos que son mayores tienen más

probabilidades de expresar un vínculo partidario.¹¹ Las medidas de sexo (mujer), riqueza y área urbana no tienen asociación con los lazos partidistas. De manera interesante la educación tiene una sorprendente asociación negativa cuando el interés y el conocimiento son incluidos en el análisis.¹² Este resultado merece mayor análisis, más allá de este reporte.

En general algunos factores importantes de nivel individual explican la probabilidad de que un encuestado reporte ser un partidario. Sin embargo, aquellos factores no dan cuenta de toda la variación a nivel de país. Las variables binarias para cada país aún tienen efectos fuertes y estadísticamente significativos, lo que significa que las diferencias a nivel de país se mantienen cuando los factores de nivel individual son incluidos en el análisis (ver Apéndice Modelo 1). Por tanto, la siguiente sección usa variables de nivel de país para evaluar si la complejidad del sistema político ayuda a explicar las diferentes proporciones de

¹¹ Un modelo paralelo examinó y confirmó la linealidad de esta relación al incluir indicadores binarios por cada categoría de edad.

¹² Educación tiene un impacto positivo en el partidismo cuando el interés en la política y el conocimiento no se incluyen en el análisis.

partidarios a lo largo de América Latina y el Caribe.

Sistemas políticos más simples no producen más partidarios

Entre las muchas posibles respuestas a la pregunta acerca de la variación del partidismo entre países, una aproximación enfatiza la complejidad del sistema político (Powell y Whitten, 1993; Huber et al, 2005). En esta perspectiva, los vínculos de los votantes hacia los partidos políticos operan como “puntajes” (*running tallies*) de evaluaciones retrospectivas (Fiorina, 1981). Los votantes usan nueva información acerca de los resultados políticos y económicos para actualizar sus orientaciones hacia los partidos y otros actores políticos relevantes. Se puede argumentar que la naturaleza del sistema político podría facilitar o bloquear la tarea de los votantes de atribuir responsabilidad por los resultados a partidos y otros actores políticos. En contextos menos complejos se piensa que es más fácil para los votantes el castigar o premiar a los partidos o candidatos de acuerdo con su desempeño. Entonces, de acuerdo con este argumento, en sistemas políticos menos complejos, la disponibilidad y claridad de la información acerca del proceso político hace más fácil para los votantes actualizar sus puntajes acerca de los partidos y, posiblemente, hace que los votantes tengan más probabilidades de reportar un vínculo partidario.

Para evaluar esta expectativa se usan cuatro indicadores de claridad de responsabilidad. A menudo se dice que los sistemas federales dispersan el poder en comparación con los sistemas unitarios y, por lo tanto, hacen más complicado a los votantes identificar en qué medida los gobernantes a nivel nacional y subnacional son responsables de los resultados (Gerring & Thacker, 2004). Powell y Whitten (1993) también argumentan que el bicameralismo podría contribuir a la dispersión del poder y a la complejidad de la distribución

de responsabilidades que los votantes perciben. Otro indicador común de claridad de responsabilidad es el número efectivo de partidos en el parlamento (Laakso & Taagepera, 1979). Este número indica la medida de fraccionamiento parlamentario y también se relaciona a cuán difícil es para los votantes encontrar qué actores políticos son responsables de cuáles resultados (Huber et al, 2005, p. 372). Finalmente, la fórmula electoral es usualmente vista como relevante. En sistemas proporcionales, el número de candidatos al parlamento tiende a ser mayor, lo que podría hacer el entorno mucho más complejo que en sistemas mayoritarios (“de mayoría simple”).

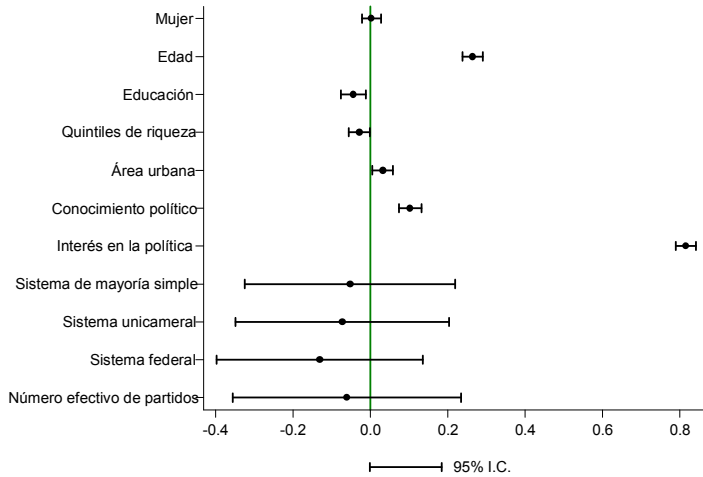
El Gráfico 3 muestra los resultados de un modelo logístico jerárquico en el que partidismo es la variable dependiente. Una vez más, el modelo no incluye a Estados Unidos y Canadá y sí incluye las mismas variables de nivel individual que en el modelo presentado en el gráfico 2.¹³ Como se indicó, cuatro variables de nivel país representan claridad de responsabilidad. “Mayoría simple” y unicameralismo son variables binarias que se esperan que aumenten la claridad de responsabilidad e incrementen la probabilidad de que un encuestado sea partidario. Si la complejidad importa en el partidismo, estas variables deben tener un efecto positivo. Por el contrario, la variable binaria que indica si un país es un sistema federal debe tener un efecto negativo. El número efectivo de partidos es una variable continua y debe tener también un efecto negativo.¹⁴

Los resultados en el Gráfico 3 muestran que la claridad de responsabilidad no parece ser la respuesta a la pregunta de qué causa variación en el partidismo entre los países en América Latina y el Caribe. Ninguna de las cuatro variables tiene efectos estadísticamente

¹³ Adicionalmente, Haití fue excluido de este análisis debido a que la información acerca de las variables de nivel de país no están disponibles o no son confiables.

¹⁴ La información para esta variable fue recogida de Gallagher y Mitchell (2008).

Gráfico 3. Efectos estandarizados ponderados de variables individuales y de país sobre el partidismo, 2010



Fuente: Barómetro de las Américas por LAPOP, 2010

significativos. Más aún, los signos de los coeficientes para las medidas de fórmula electoral (“mayoría simple”) y unicameralismo son contrarios a lo que se esperaba. Estos resultados nulos son robustos en los análisis en los que solo una medida de claridad de responsabilidad / complejidad del sistema es incluida cada vez.¹⁵

Discusión

Este reporte de la serie *Perspectivas* se pregunta qué predice los niveles variables de partidismo tanto a nivel individual como a nivel de país. El análisis se enfoca en países de América Latina y el Caribe. Se muestra que muchas características individuales predicen partidismo, incluyendo interés en la política, conocimiento político y edad.

De acuerdo con algunas perspectivas académicas, diferentes niveles de partidismo entre los países podrían ser explicados por la complejidad del sistema político. Sin embargo,

después de controlar por determinantes de nivel individual de partidismo, el análisis no sustenta la hipótesis de que los entornos políticos en los que es más fácil asignar responsabilidad por los resultados tienen más partidarios.

Entonces, dado que la claridad de responsabilidad no parece explicar la variación del partidismo entre los países analizados en este informe, otros factores deben ser considerados en futuros análisis. La antigüedad del sistema de partidos y la relevancia de las divisiones étnicas y sociales dentro de los países son explicaciones alternativas comunes (Huber et al, 2005), y estas variables podrían ser examinadas en futuros trabajos acerca de este tema en las Américas. Otros tipos de vínculos ciudadano-partido en América Latina y el Caribe podrían también constituir interesantes líneas de investigación en este tema, tales como las prácticas clientelistas con las que algunos partidos se conectan con los votantes (Vidal et al., 2010).

¹⁵ Se podría pensar que los resultados nulos del Gráfico 3 son debido a un problema de multicolinealidad entre los indicadores de claridad de responsabilidad; sin embargo, ninguno tiene un efecto estadísticamente significativo cuando son incluidos uno por vez.

Referencias

- Campbell, Angus, Gerald Gurin, y Warren Miller. 1954. *The Voter Decides*. Evanston: Ill.
- Campbell, Angus, Philip Converse, Warren Miller, y Donald Stokes. 1960. *The American Voter*. New York: John Wiley.
- Converse, Philip y Roy Pierce. 1992. "Partisanship and the Party System." *Political Behavior* 14 (3):239-259.
- Córdova, Abby. 2009. "Methodological Note: Measuring Relative Wealth using Household Asset Indicators." *Insights Series No. I0806*. Vanderbilt University: Latin American Public Opinion Project (LAPOP).
- Dalton, Russell y Martin Wattenberg. 2000. *Parties Without Partisans: Political Change in Advanced Industrial Democracies*. Oxford: Oxford University Press.
- Dalton, Russell y Steven Weldon. 2007. "Partisanship and Party System Institutionalization." *Party Politics* 13 (2): 179-196.
- Delli Carpini, Michael X. y Scott Keeter. 1996. *What Americans Know About Politics and Why It Matters*. New Haven, CT: Yale University Press.
- Downs, Anthony. 1957. *An Economic Theory of Democracy*. New York: Harper & Row.
- Fiorina, Morris. 1981. *Retrospective Voting in American National Elections*. CT: Yale University Press.
- Gallagher, Michael y Paul Mitchell. 2008. *The Politics of Electoral Systems*. Oxford: Oxford University Press.
- Gerring, John y Strom Thacker. 2004. "Political Institutions and Corruption: The role of Unitarism and Parliamentarism." *British Journal of Political Science* 34: 295-330.
- Huber, John Georgia Kernell, y Eduardo Leoni. 2005. "Institutional Context, Cognitive Resources and Party Attachments Across Democracies." *Political Analysis* 13: 365-386.
- Jones, Mark. 2005. "Political Party and Party System Institutionalization and Salient Partisan Cleavages in Latin America." Paper presented at the annual conference of the Midwest Political Science Association, April 7-10.
- Laakso, Markku & Rein Taagepera. 1979. "Effective Number of Parties: A Measure with Application to West Europe." *Comparative Political Studies* 12(3): 3-27.
- Mainwaring, Scott y Timothy Scully. 1995. (Eds.) *Building Democratic Institutions: Party Systems in Latin America*. Stanford, CA: Stanford University Press.
- Medina Vidal, D. Xavier, Antonio Ugues Jr., Shaun Bowler, y Jonathan Hiskey. 2010. "Partisan Attachment and Democracy in Mexico: Some Cautionary Observations." *Latin American Politics and Society* 52 (1): 63-87.
- Powell, Bingham y Guy Whitten. 1993. "A Cross-National Analysis of Economic Voting: Taking Account of the Political Context." *American Journal of Political Science* 37 (2): 391-414.

Apéndice. Predictores de partidismo en América Latina y el Caribe, 2010

	Modelo 1		Modelo 2	
	Coefficiente no Estandarizado (Error Estándar)	Coefficiente Estandarizado	Coefficiente no Estandarizado (Error Estándar)	Coefficiente Estandarizado
Mujer	-0.001 (0.025)	0.000 (0.013)	0.006 (0.025)	0.003 (0.012)
Edad	0.161* (0.009)	0.246* (0.014)	0.171* (0.009)	0.264* (0.013)
Educación	-0.015* (0.004)	-0.065* (0.018)	-0.010* (0.004)	-0.044* (0.016)
Quintiles de riqueza	0.009 (0.012)	0.013 (0.017)	-0.020* (0.010)	-0.029* (0.014)
Área Urbana	0.045 (0.039)	0.022 (0.019)	0.066* (0.029)	0.032* (0.014)
Conocimiento político	0.095 (0.017)	0.091 (0.017)	0.107* (0.016)	0.103* (0.015)
Interés en la política	0.835 (0.015)	0.807 (0.015)	0.840* (0.014)	0.815* (0.013)
Mayoría simple			-0.165 (0.435)	-0.053 (0.139)
Sistema unicameral			-0.146 (0.283)	-0.073 (0.141)
Sistema federal			-0.342 (0.356)	-0.131 (0.136)
Número efectivo de partidos			-0.030 (0.075)	-0.061 (0.151)
México	-1.449 (0.114)	-0.277 (0.022)		
Guatemala	-1.925 (0.110)	-0.362 (0.021)		
El Salvador	-1.143 (0.094)	-0.218 (0.018)		
Honduras	-0.754 (0.095)	-0.146 (0.018)		
Nicaragua	-0.519 (0.110)	-0.099 (0.021)		
Costa Rica	-0.341 (0.105)	-0.064 (0.020)		
Panamá	-1.275 (0.101)	-0.242 (0.019)		
Colombia	-0.933 (0.108)	-0.175 (0.020)		
Ecuador	-2.037 (0.118)	-0.531 (0.031)		

*¿Por qué hay más partidarios en algunos países que en otros?
Frederico Batista Pereira*

	Modelo 1		Modelo 2	
	Coefficiente no Estandarizado (Error Estándar)	Coefficiente Estandarizado	Coefficiente no Estandarizado (Error Estándar)	Coefficiente Estandarizado
Bolivia	-1.345 (0.115)	-0.351 (0.030)		
Perú	-1.736 (0.103)	-0.326 (0.019)		
Paraguay	-0.769 (0.104)	-0.145 (0.020)		
Chile	-2.432 (0.122)	-0.520 (0.026)		
Brasil	-1.178 (0.115)	-0.281 (0.027)		
Venezuela	-1.167 (0.134)	-0.219 (0.025)		
Argentina	-2.067 (0.117)	-0.377 (0.021)		
República Dominicana	-0.333 (0.095)	-0.062 (0.018)		
Haití	-1.170 (0.095)	-0.237 (0.019)		
Jamaica	-0.703 (0.127)	-0.132 (0.024)		
Guyana	-1.249 (0.132)	-0.237 (0.025)		
Trinidad and Tobago	-1.463 (0.100)	-0.275 (0.019)		
Belice	-1.214 (0.106)	-0.228 (0.020)		
Surinam	-0.926 (0.101)	-0.175 (0.019)		
Constante	-1.173* (0.110)	-0.873* (0.018)	-2.137* (0.372)	-0.810* (0.122)
Número de Obs.		39,213		37,701

* $p < 0.05$

Nota: Los coeficientes son estadísticamente significativos a $*p < 0.05$, dos colas.