



**USAID**  
DEL PUEBLO DE LOS ESTADOS  
UNIDOS DE AMÉRICA



AmericasBarometer  
Barómetro de las Américas by LAPOP

[www.AmericasBarometer.org](http://www.AmericasBarometer.org)

**GALLUP**  
REPÚBLICA DOMINICANA



VANDERBILT UNIVERSITY

# Consolidación democrática en tiempos difíciles: República Dominicana, 2010

Jana Morgan, University of Tennessee  
Rosario Espinal, Temple University



# Objetivo y muestra general

- Objetivo principal:
  - el estudio de los valores democráticos y las actitudes políticas en el continente americano con énfasis en los efectos de la crisis económica mundial
- Muestra representativa a nivel nacional por país
- Encuestas realizadas en 26 países en el año 2010
- Más de 40,000 personas fueron entrevistadas

# Estudio en la República Dominicana



# Estudio en la República Dominicana

- Muestra diseñada por Gallup República Dominicana, S.A., en consulta con el Dr. Mitchell A. Seligson, Director del LAPOP
- Trabajo de campo realizado en febrero de 2010
- Tamaño de la muestra dominicana: 1500 entrevistas



# Plan de la Presentación

- La crisis económica
- Valores democráticos en tiempos difíciles
- La delincuencia y la corrupción
- La justicia
- Participación cívica
- Participación política
- Partidos políticos e ideología
- Clientelismo
- Género , migración y raza

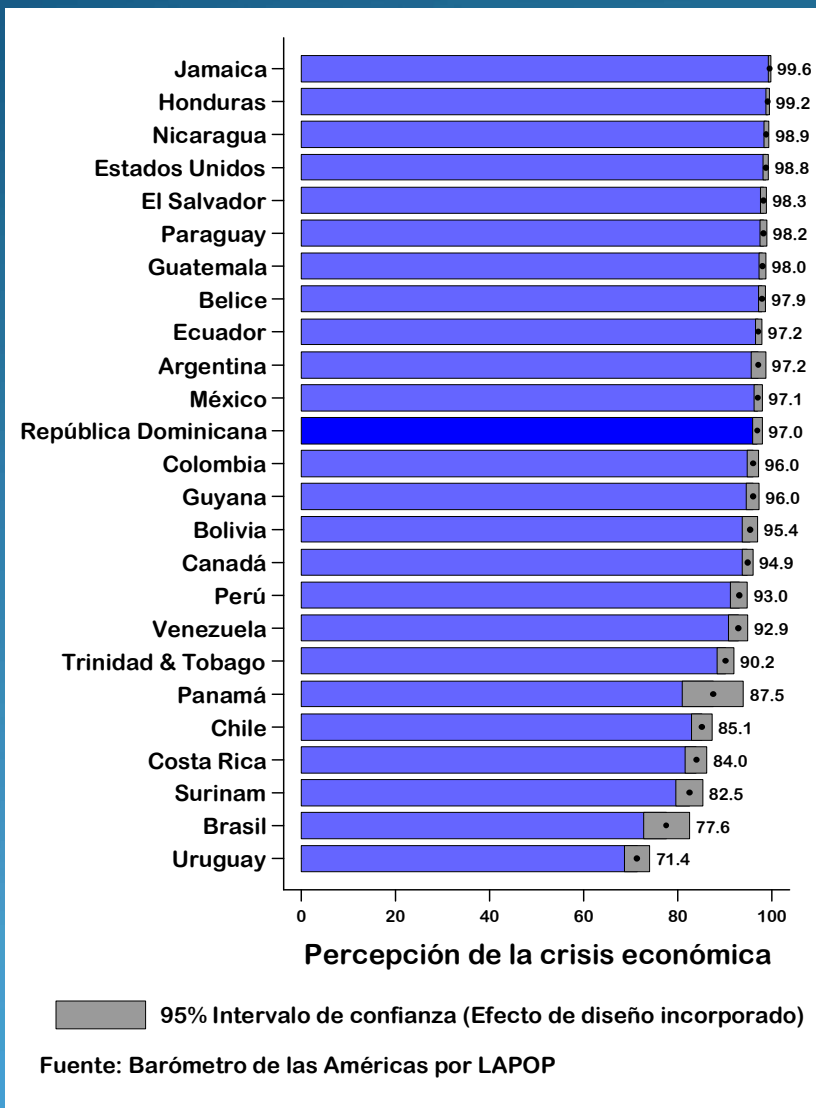


# Temas centrales del estudio

- Conocer y medir los valores democráticos y los comportamientos políticos de la población
- Analizar el impacto de la crisis económica en la población y la política

# Crisis económica

# Percepciones de la crisis económica

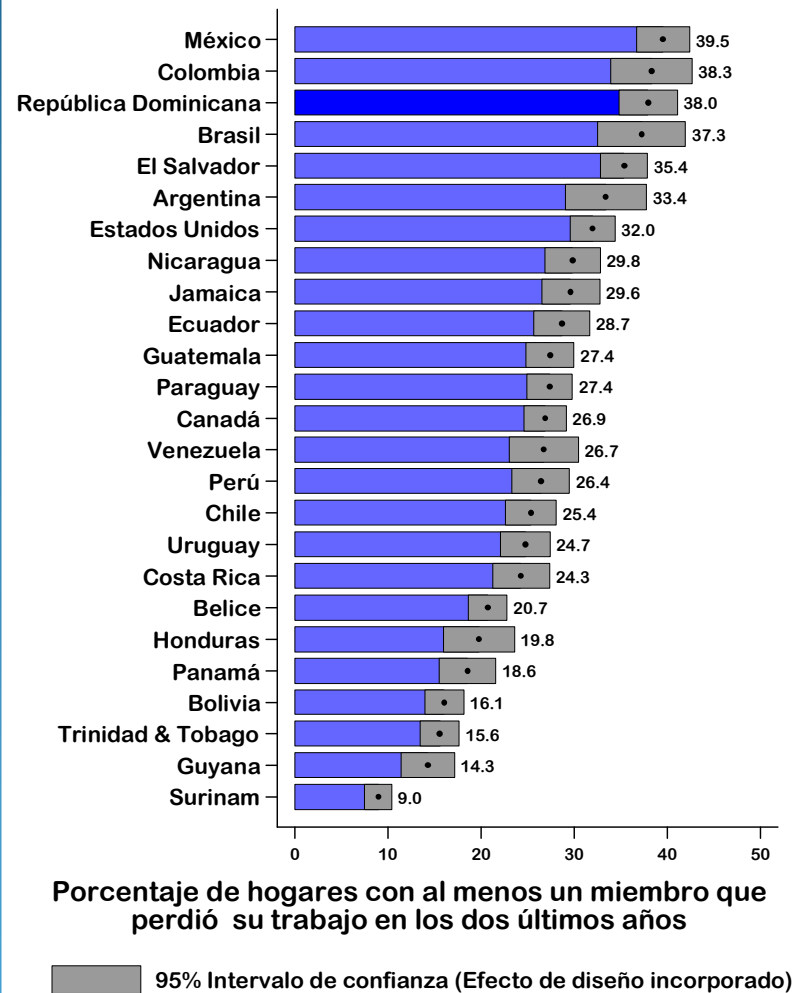


En términos comparativos, la R.D. se encuentra en una posición media en las percepciones de la crisis, pero en porcentaje hacia el mayor.



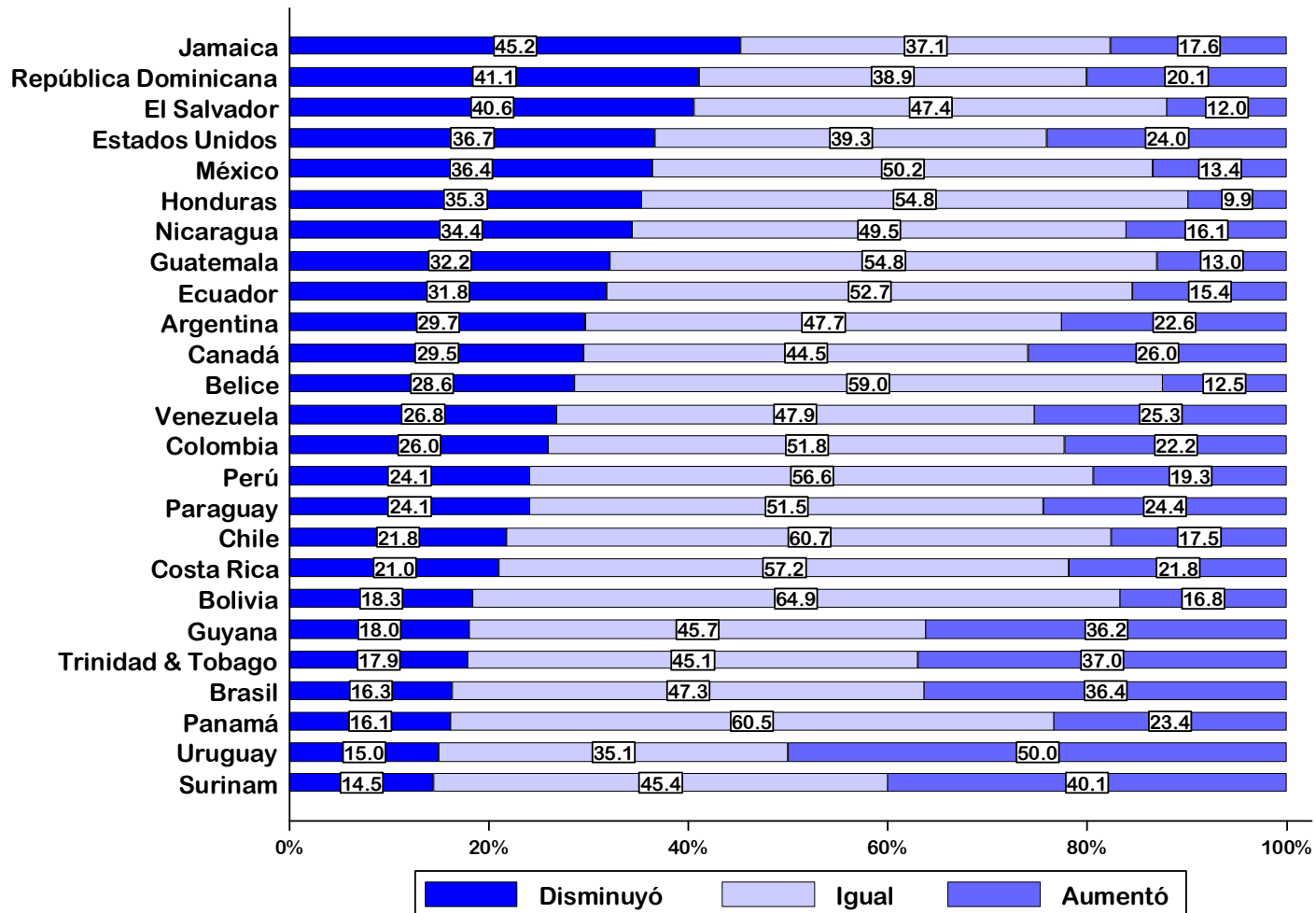
# Pérdida de trabajo

Muchos hogares dominicanos han experimentado la pérdida de trabajo y la disminución de los ingresos.



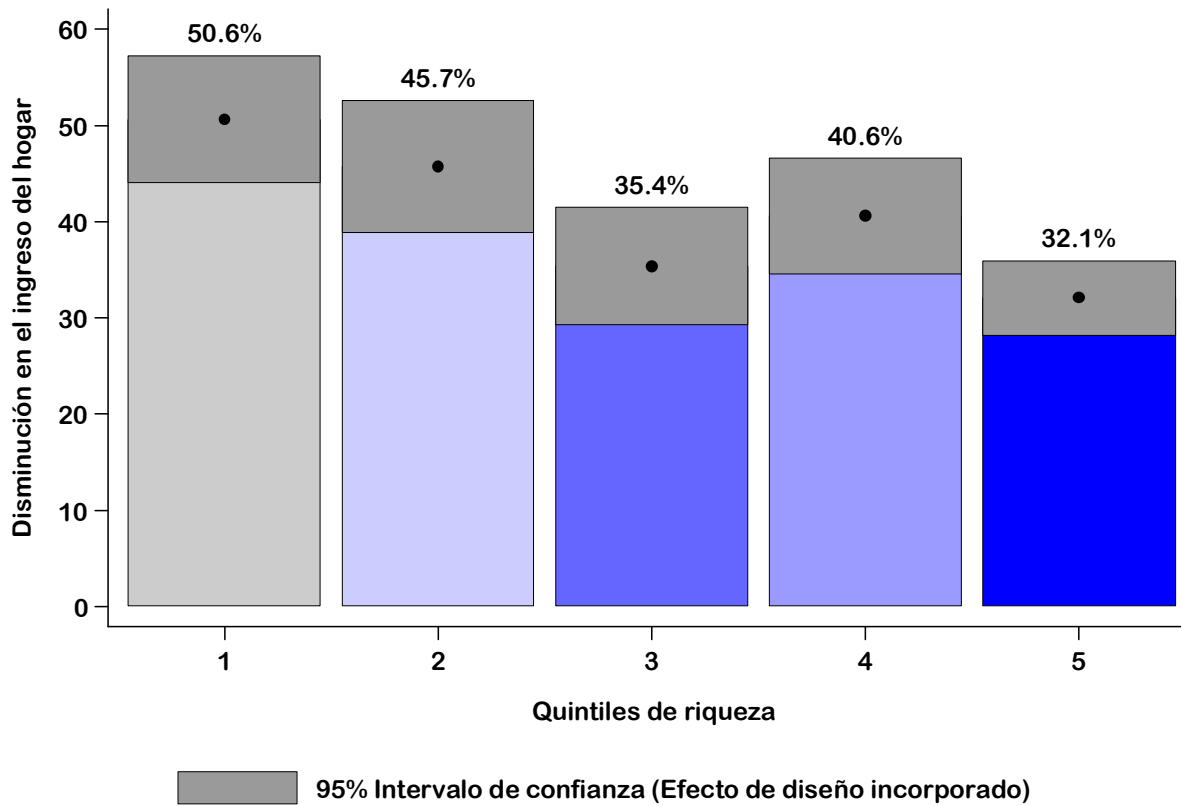
Fuente: Barómetro de las Américas por LAPOP

# Cambios en el ingreso del hogar



Fuente: Barómetro de las Américas por LAPOP

# Disminución del ingreso por riqueza



Fuente: Barómetro de las Américas por LAPOP

Los ingresos de los dominicanos pobres disminuyeron en una proporción mayor que los ingresos de los ricos.

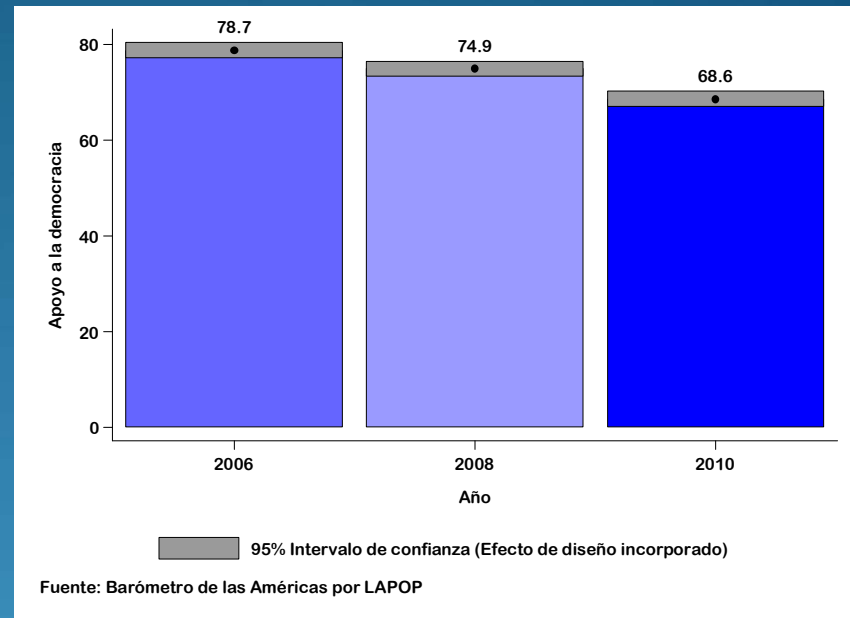
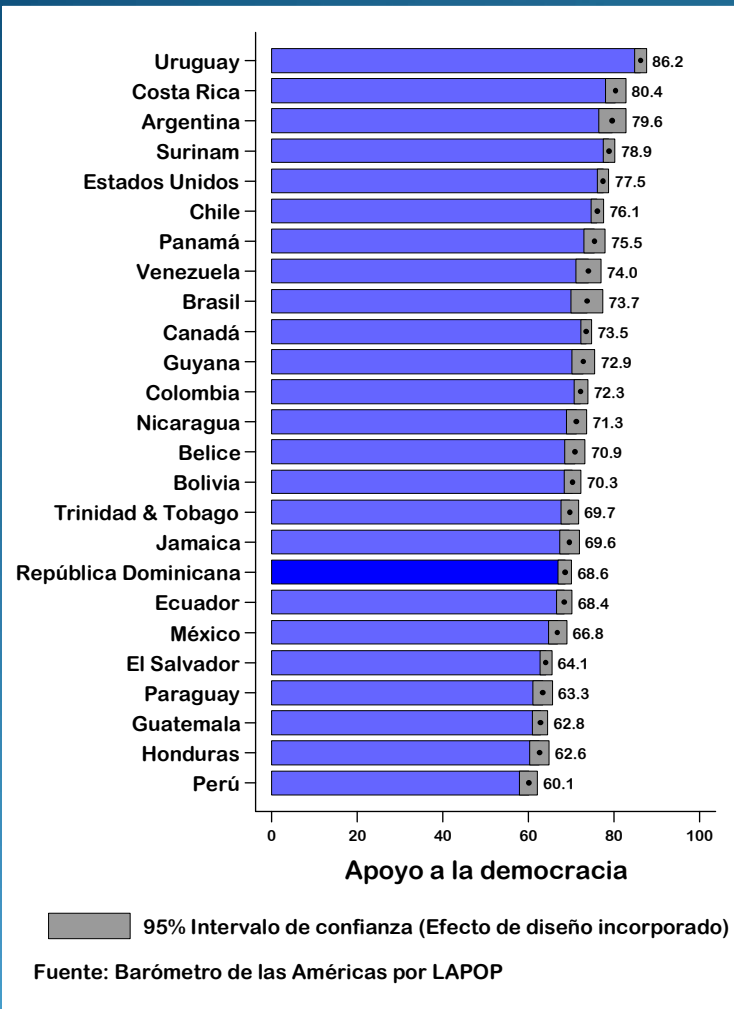
# Como interpretar los gráficos

- Las barras en los gráficos tienen un recuadro gris al final con un punto negro en el centro .
- El punto negro se refiere al punto estimado que se determina en función de la muestra encuestada.
- El recuadro gris indica la confiabilidad de 95% alrededor del punto estimado que marca el punto negro. Significa que 95% de las veces una muestra representativa producirá un punto estimado que cae dentro del intervalo de confianza en gris.
- El segmento gris ilustra el nivel de certeza en torno al punto estimado. Cuando el recuadro gris es grande, hay menos certeza sobre el punto estimado.

# Los valores democráticos en tiempos difíciles

Apoyo a la democracia  
Apoyo al sistema político  
Tolerancia política  
Apoyo a una democracia estable

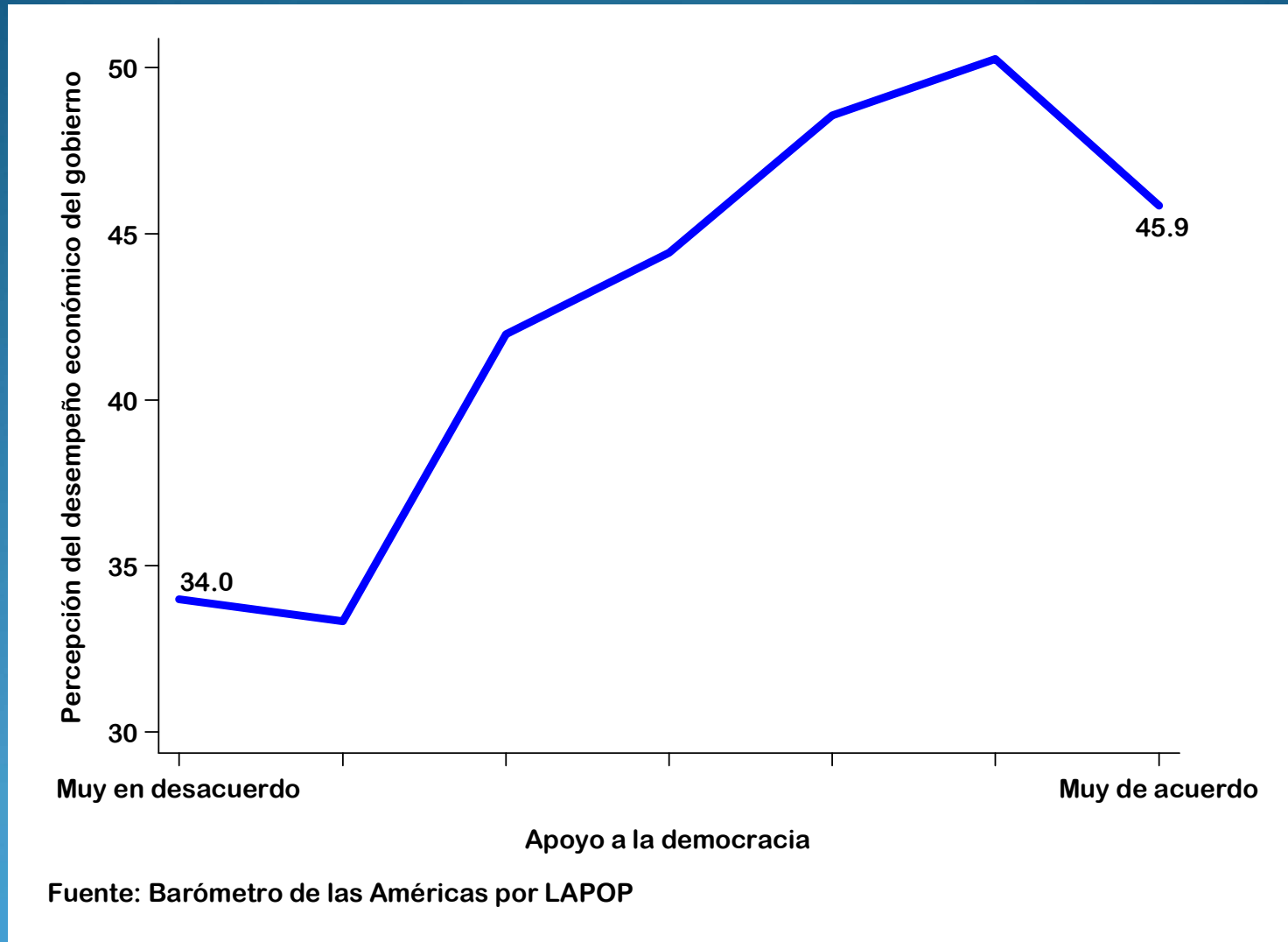
# Apoyo a la democracia



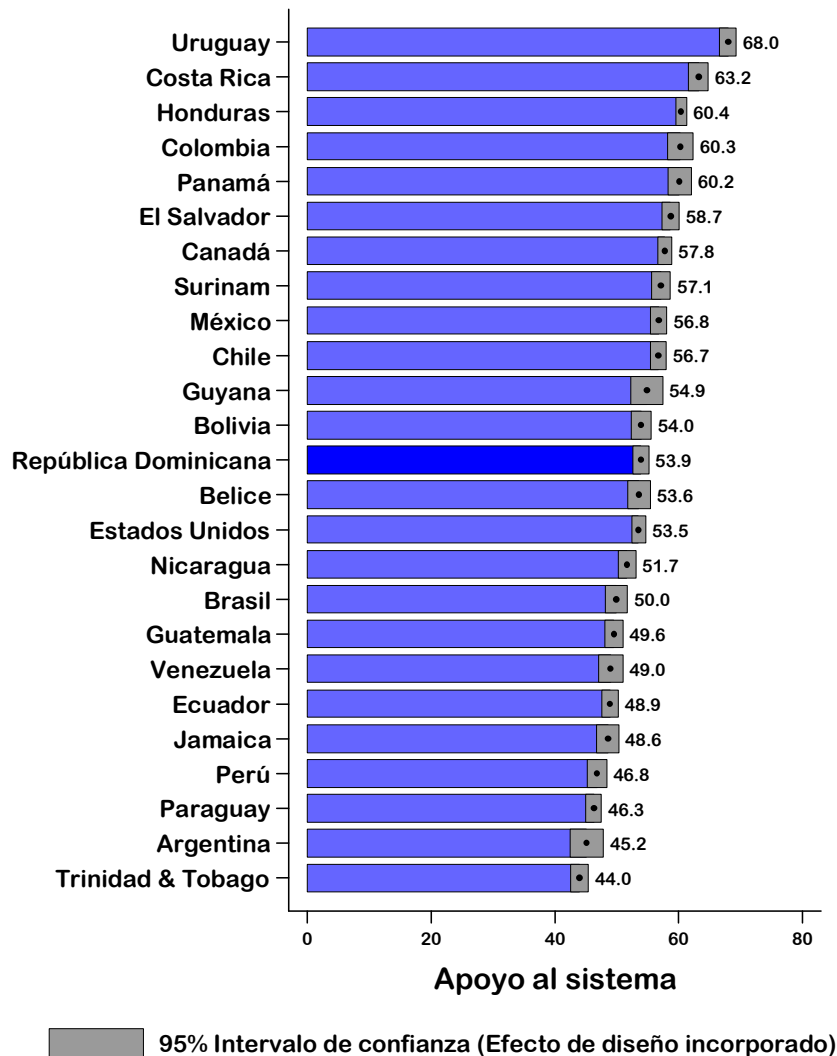
República Dominicana ha experimentado un declive en apoyo a la democracia entre 2008 y 2010.

Otros países con declives en apoyo a la democracia son: Argentina, El Salvador, Perú, Canadá, y Venezuela.

# Las percepciones positivas del desempeño del gobierno se relacionan con más apoyo a la democracia



# Apoyo al sistema político



Fuente: Barómetro de las Américas por LAPOP

República Dominicana ha experimentado un ligero declive en el apoyo al sistema político entre 2008 y 2010, de 57.6 puntos a 53.9, y ocupa una posición media en la comparación regional.

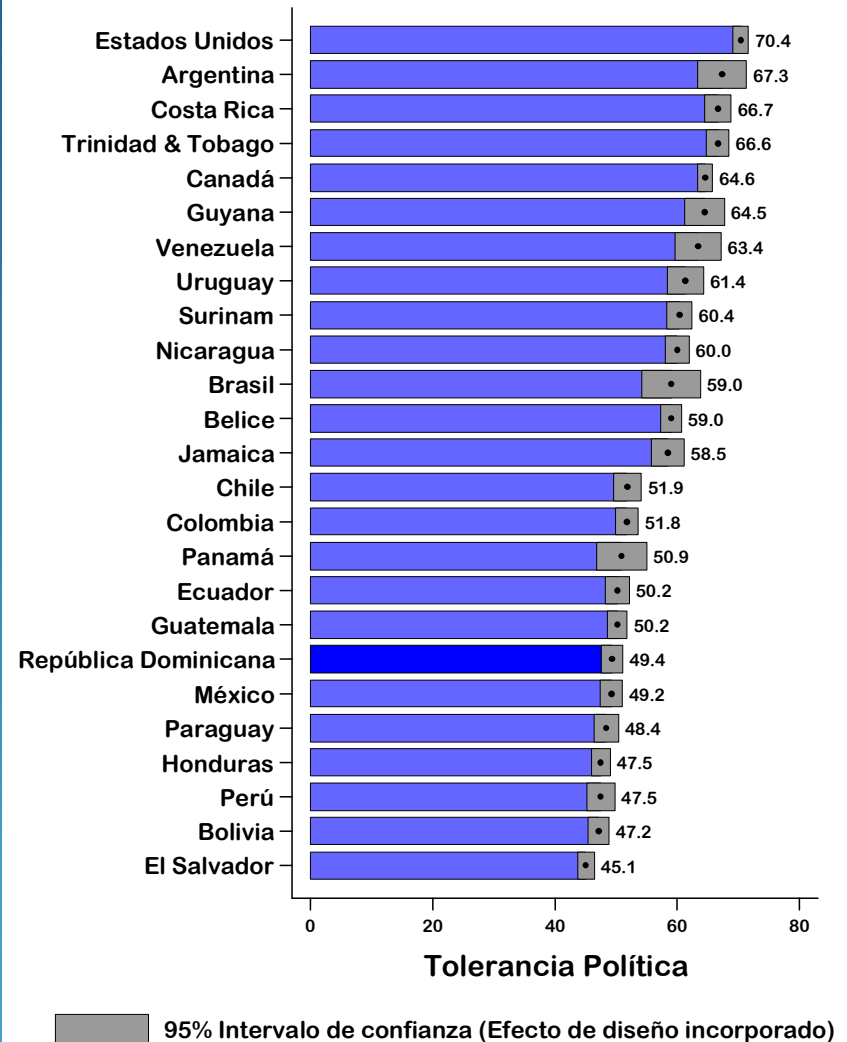
El apoyo al sistema político se relaciona positivamente con mejores percepciones de la situación económica personal, mejores percepciones del desempeño del gobierno y no ser víctima de corrupción.



# Tolerancia política

En perspectiva regional, República Dominicana se encuentra en una posición baja en tolerancia política.

Ha experimentado un declive significativo en tolerancia entre 2006 y 2010, de 58.9 a 49.4 puntos; en los últimos cuatro años el nivel de tolerancia política bajó 9.5 puntos.



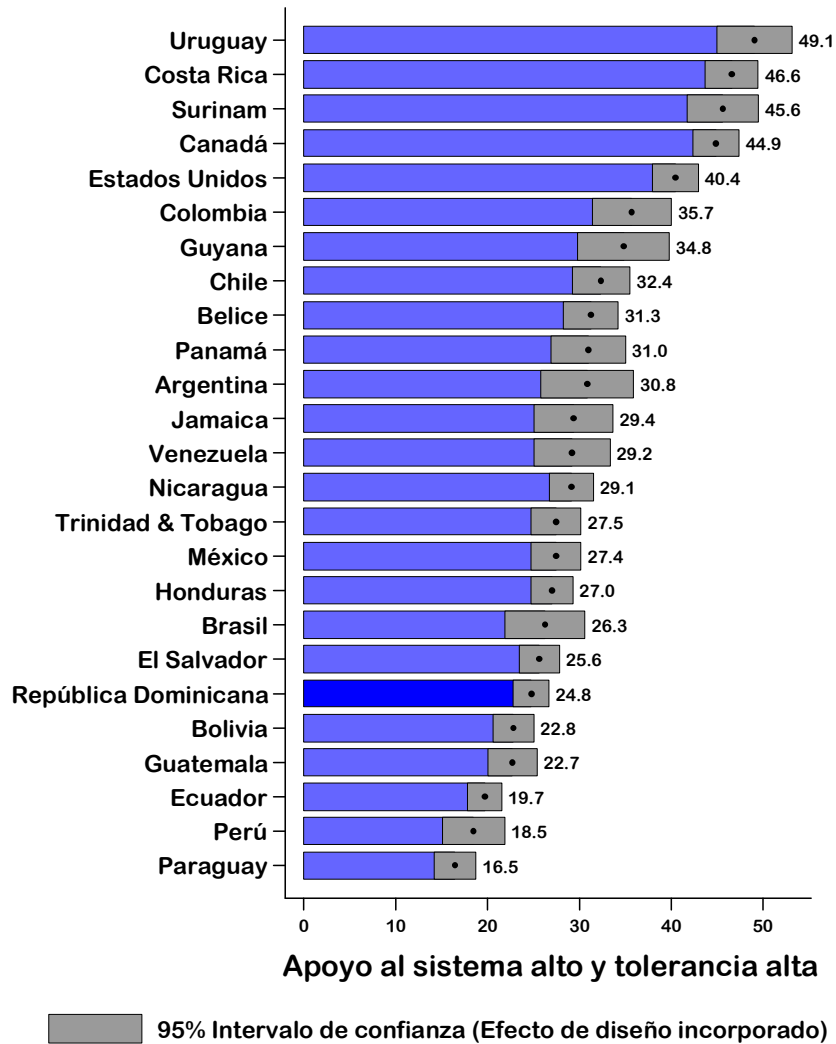
Fuente: Barómetro de las Américas por LAPOP

# Apoyo al sistema y tolerancia

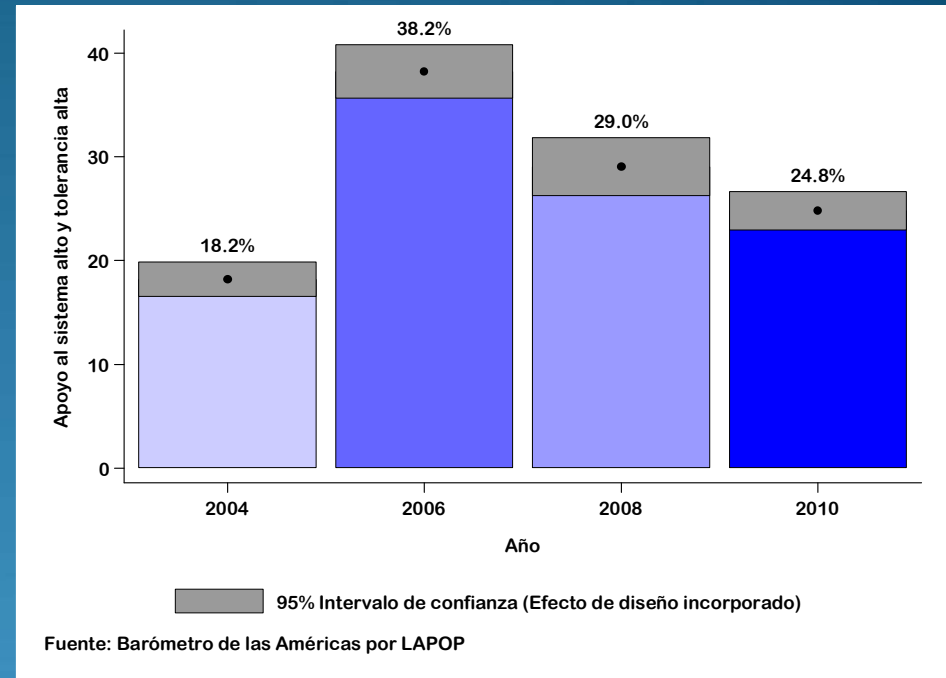
Apoyo al sistema (legitimidad)	Tolerancia	
	Alta	Baja
<b>Alto</b>	<b><u>Democracia estable</u></b>	<b><u>Estabilidad autoritaria</u></b>
	2006 38.2%	2006 23.0%
	2008 29.0%	2008 31.2%
	2010 24.8%	2010 32.5%
<b>Bajo</b>	<b><u>Democracia inestable</u></b>	<b><u>Democracia en riesgo</u></b>
	2006 22.7%	2006 16.1%
	2008 20.5%	2008 19.3%
	2010 19.3%	2010 23.4%

República Dominicana ha experimentado un declive significativo en apoyo a la democracia estable

# Apoyo a la democracia estable



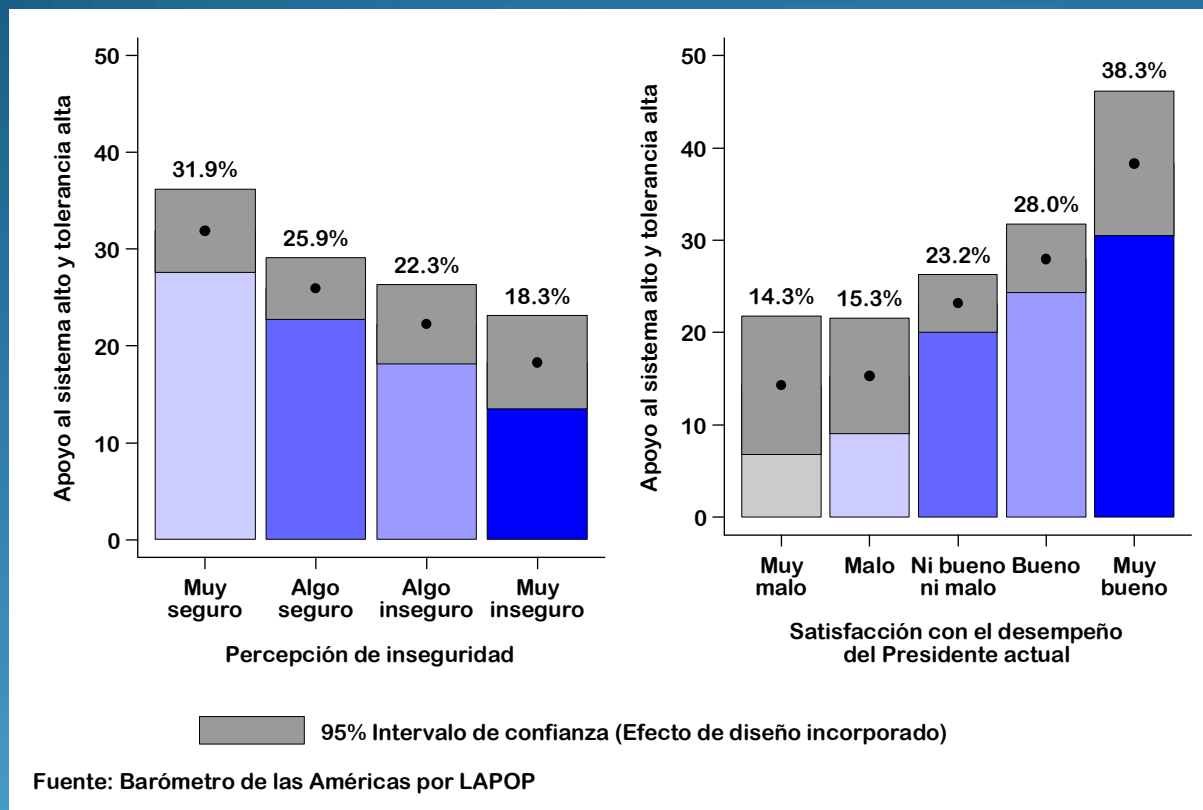
Fuente: Barómetro de las Américas por LAPOP



Fuente: Barómetro de las Américas por LAPOP

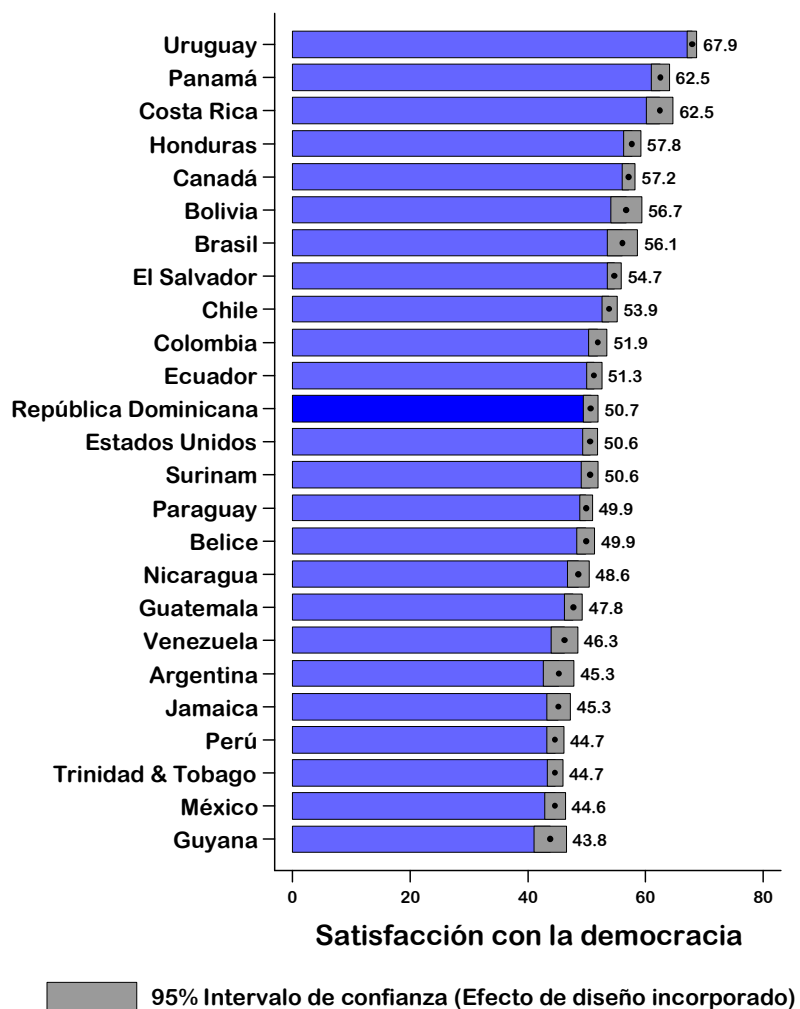
En la comparación regional, República Dominicana se coloca en una posición relativamente baja.

# ¿Quién es más proclive a apoyar la democracia estable?

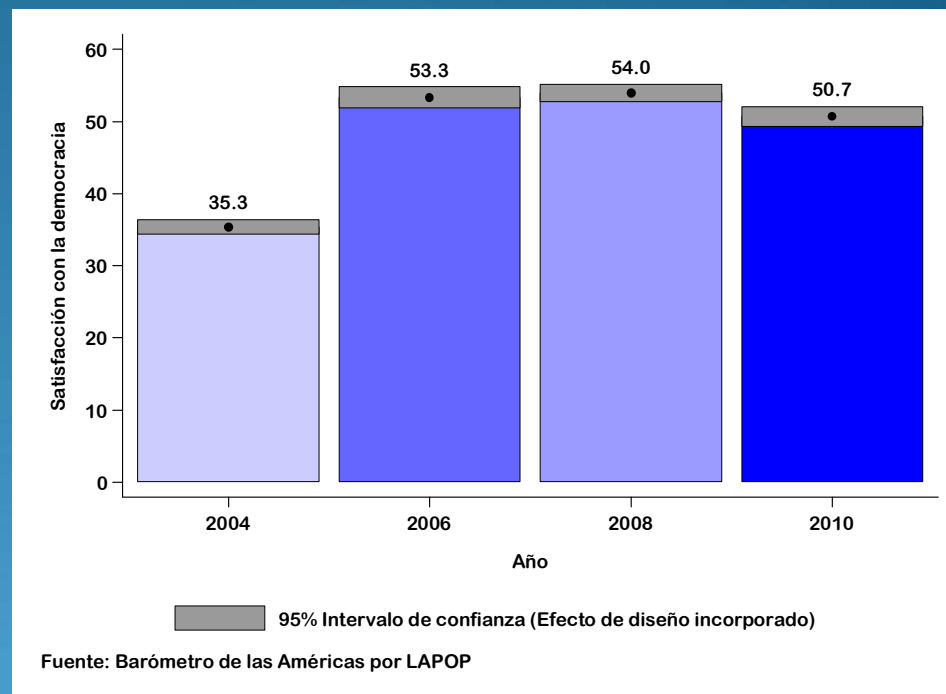


- Personas con mayor satisfacción con el desempeño del Presidente
- Personas con mejores percepciones de seguridad ciudadana

# Satisfacción con la democracia

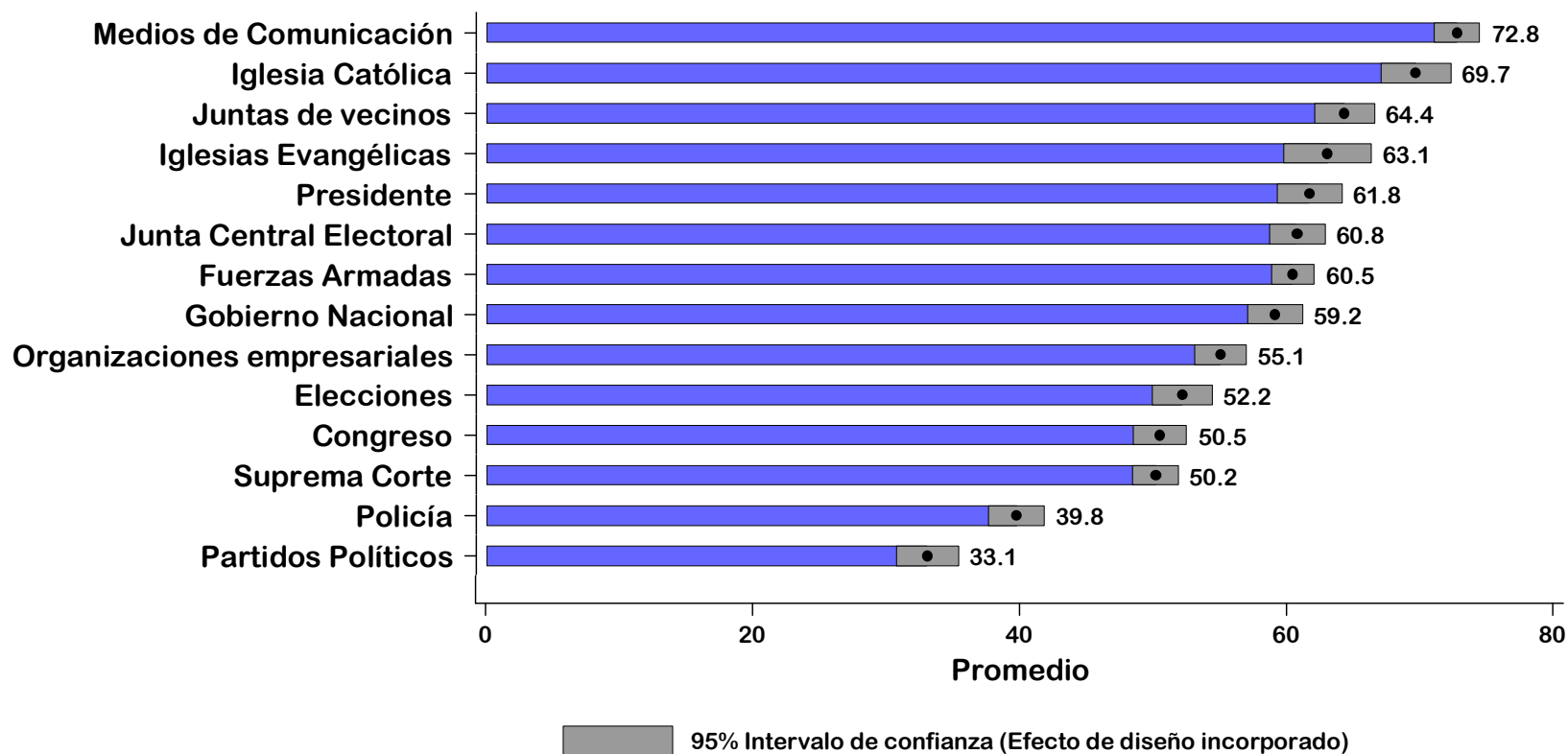


Fuente: Barómetro de las Américas por LAPOP



Fuente: Barómetro de las Américas por LAPOP

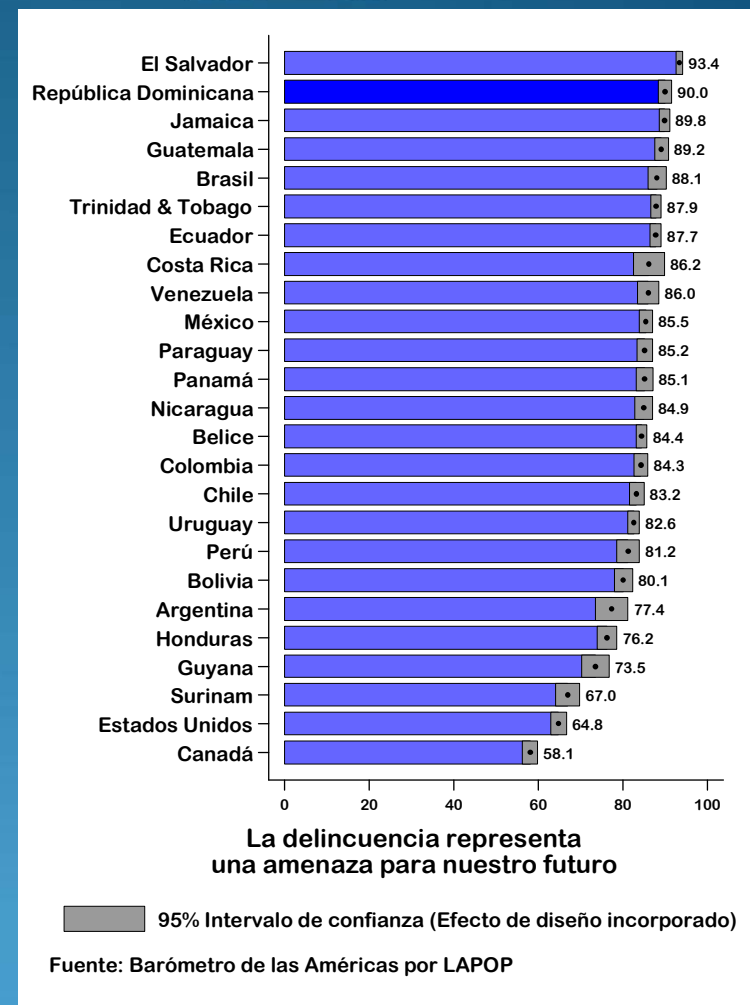
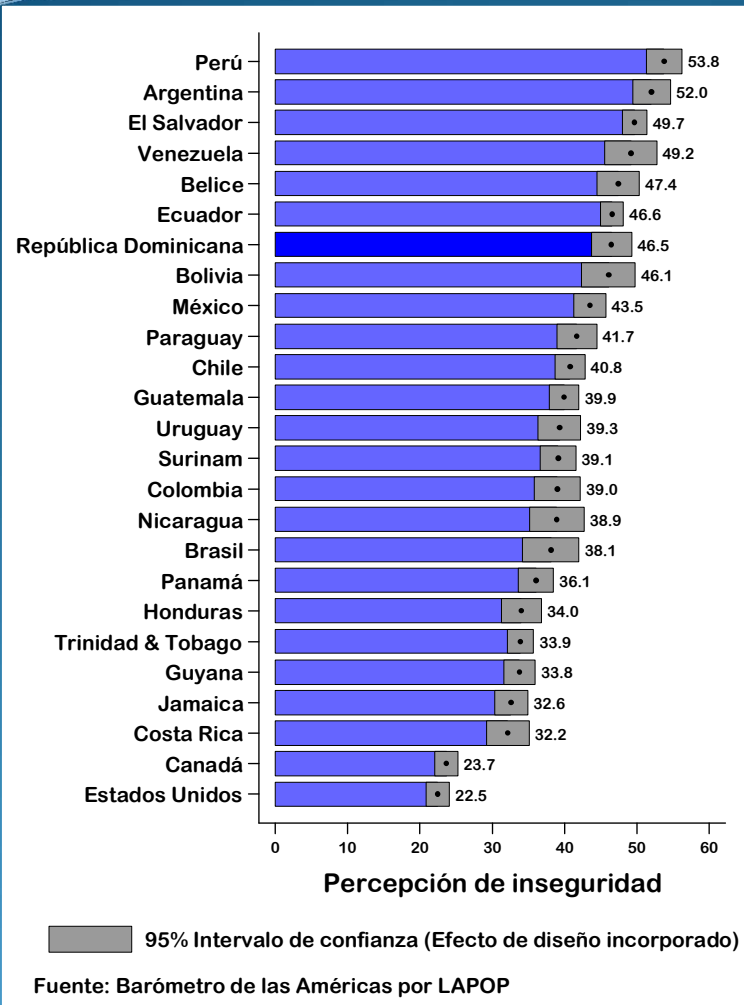
# Confianza en las instituciones dominicanas



Fuente: Barómetro de las Américas por LAPOP

# La delincuencia y la corrupción

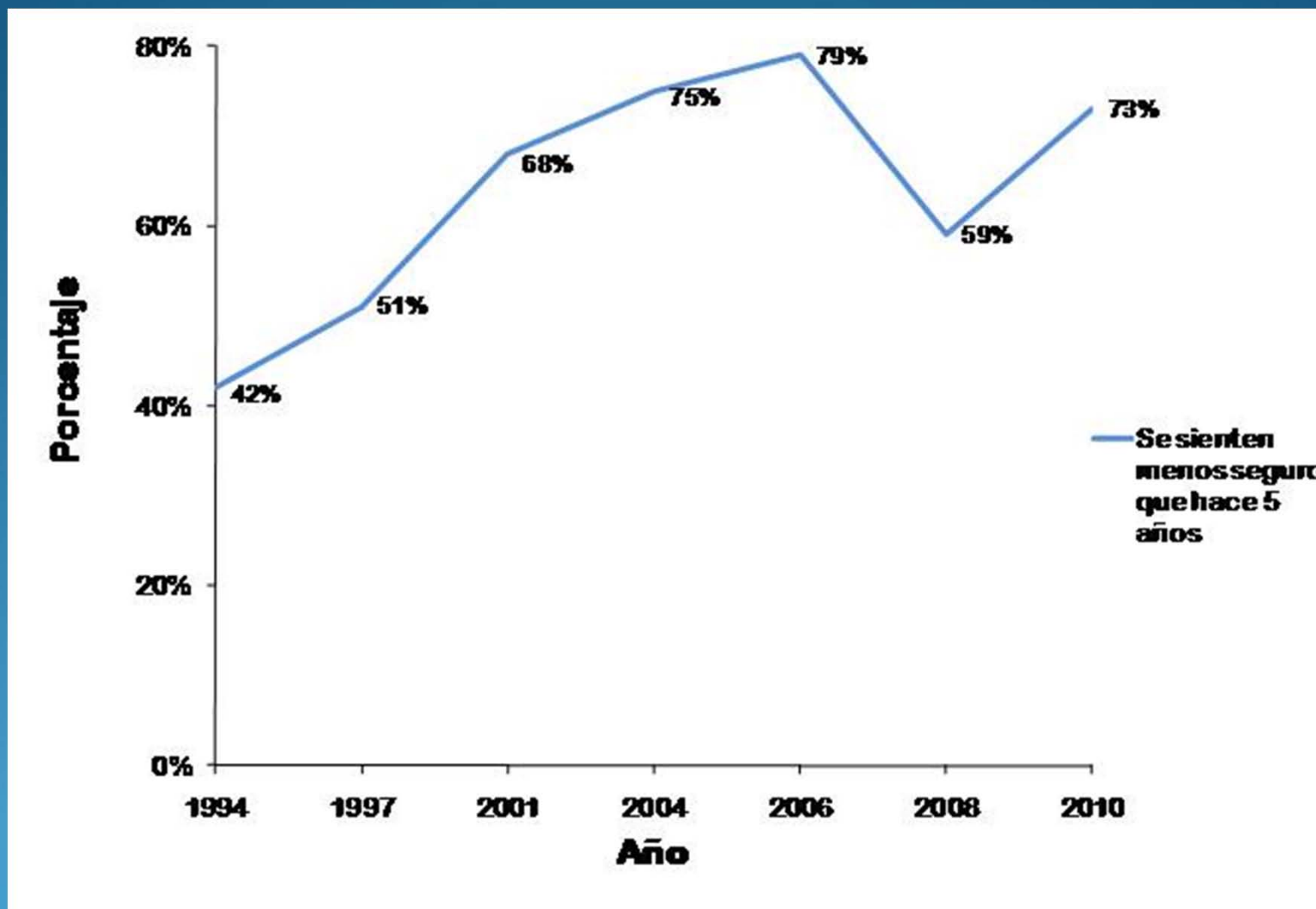
# Percepciones de inseguridad, por país



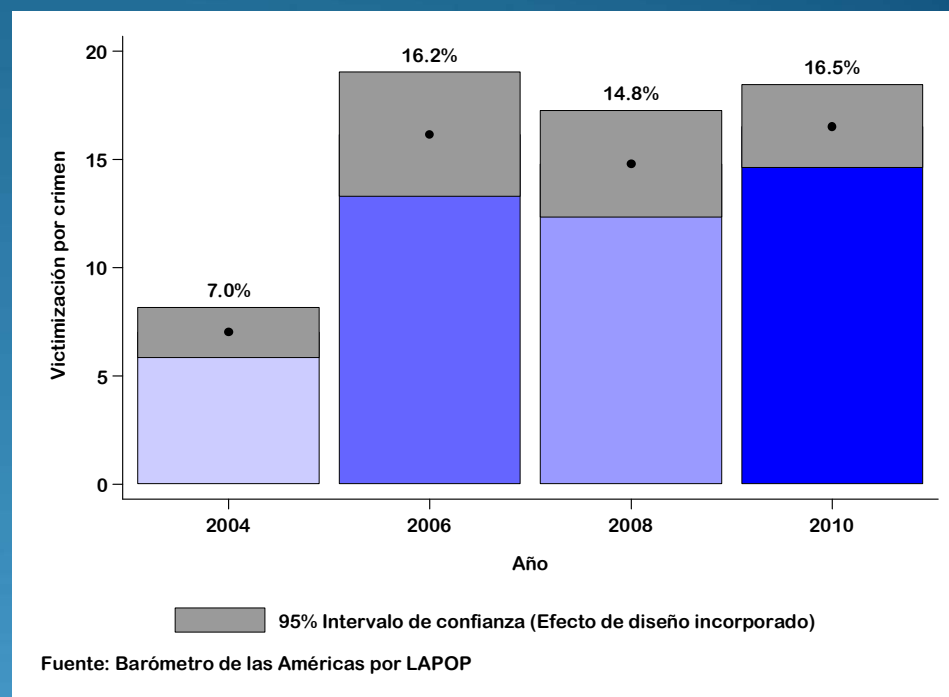
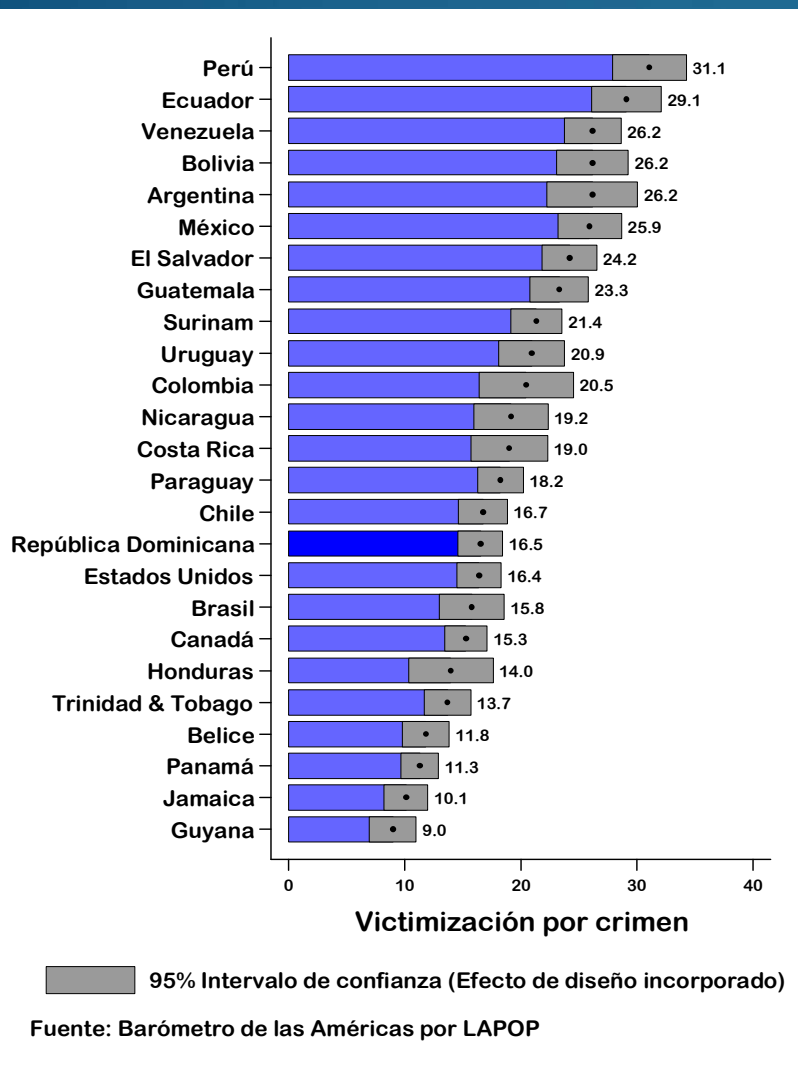
En la comparación regional, los dominicanos tienen percepciones negativas de la delincuencia.



# Percepciones de inseguridad, 1994-2010

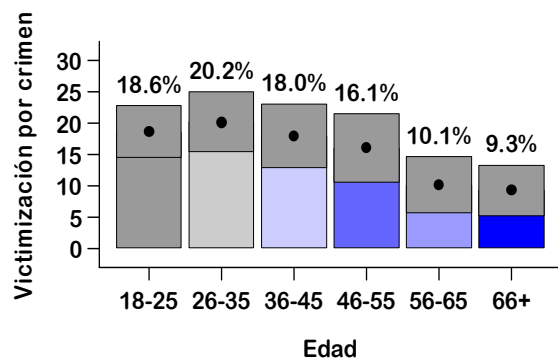
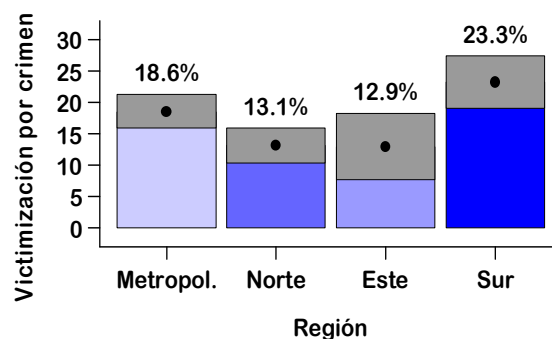
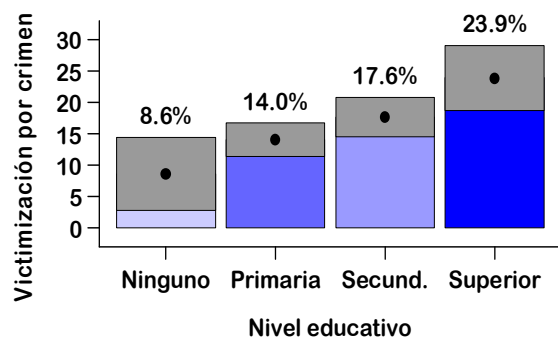


# Victimización por crimen



Pero la victimización por crimen es relativamente baja en la comparación regional.

# ¿Quiénes son más proclives a ser víctimas de delincuencia?

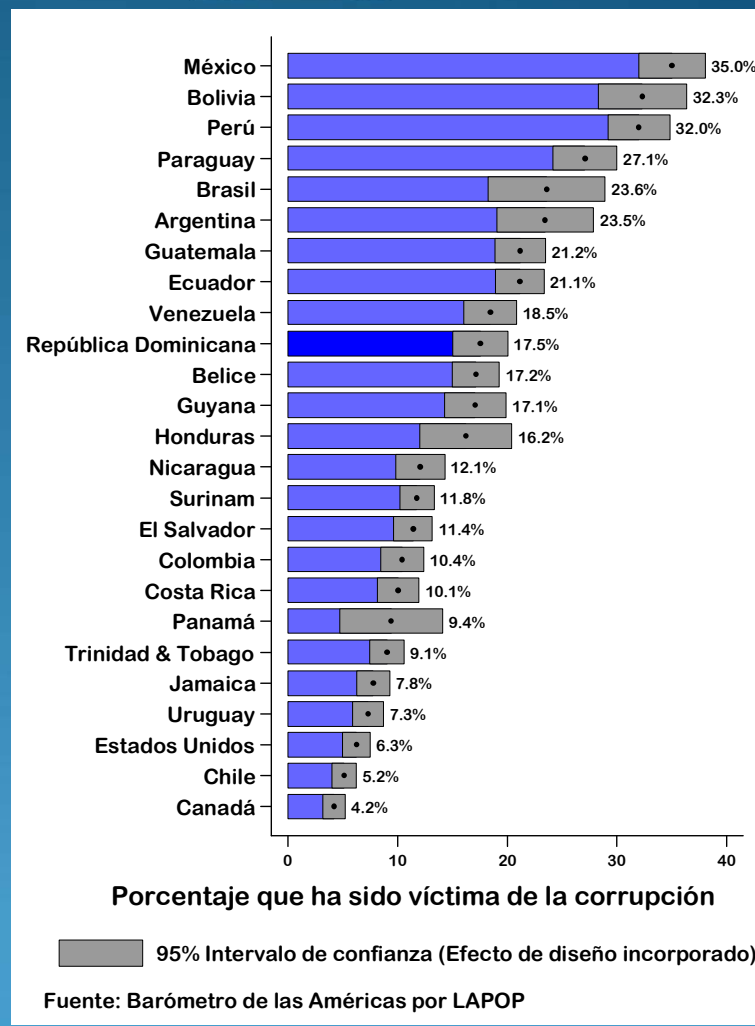
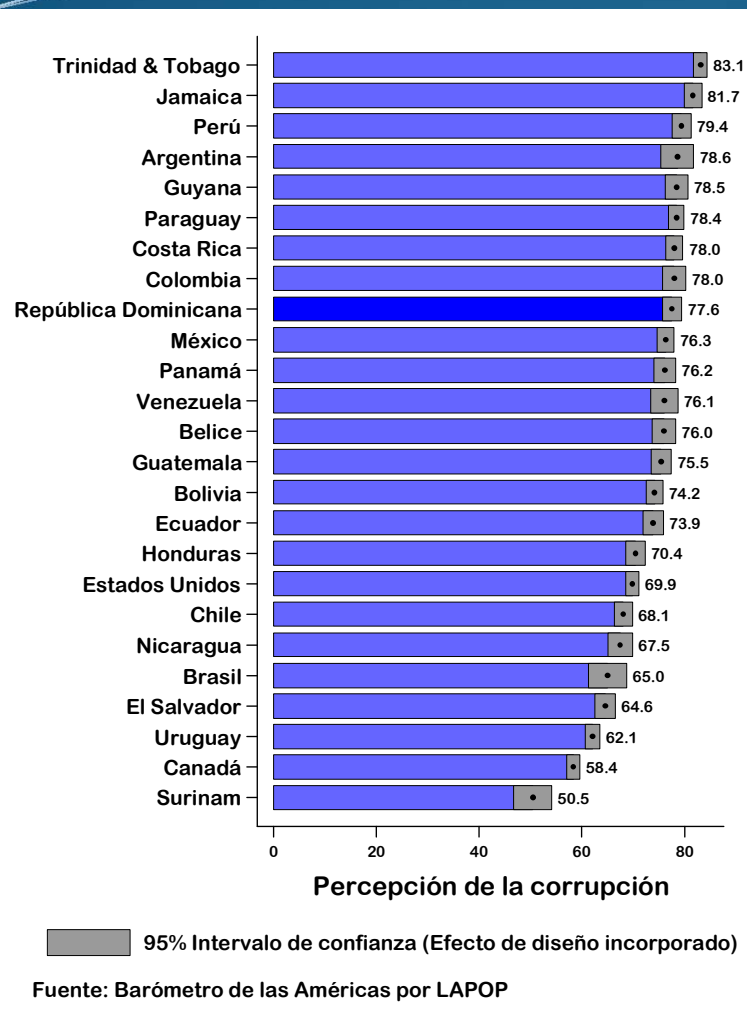


95% Intervalo de confianza (Efecto de diseño incorporado)

Fuente: Barómetro de las Américas por LAPOP

- Las personas con más educación
- Las personas de la región sur
- Los jóvenes

# Corrupción en perspectiva regional

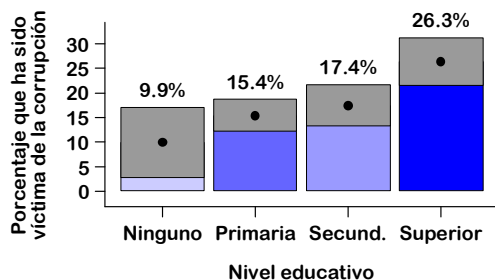
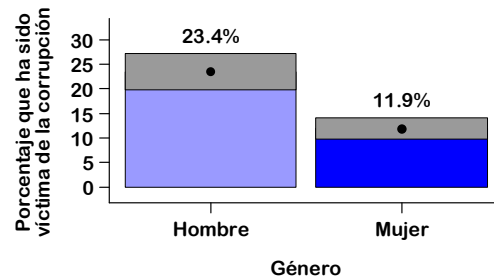
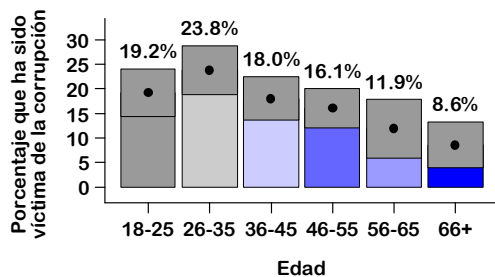


En la comparación regional, República Dominicana se coloca alrededor de la media en percepciones y victimización por la corrupción.

# Victimización por la corrupción

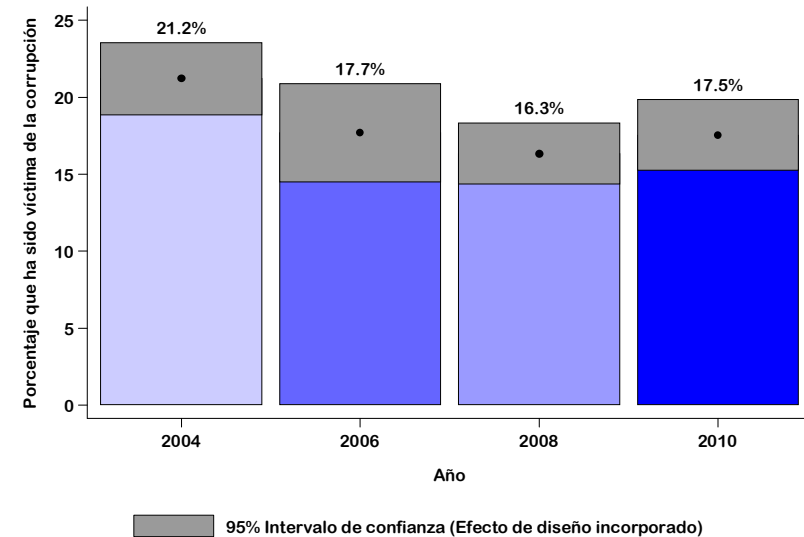
La victimización disminuyó entre 2004 y 2008.

Se registra un ligero aumento en el 2010, pero esta diferencia no es significativa.



95% Intervalo de confianza (Efecto de diseño incorporado)

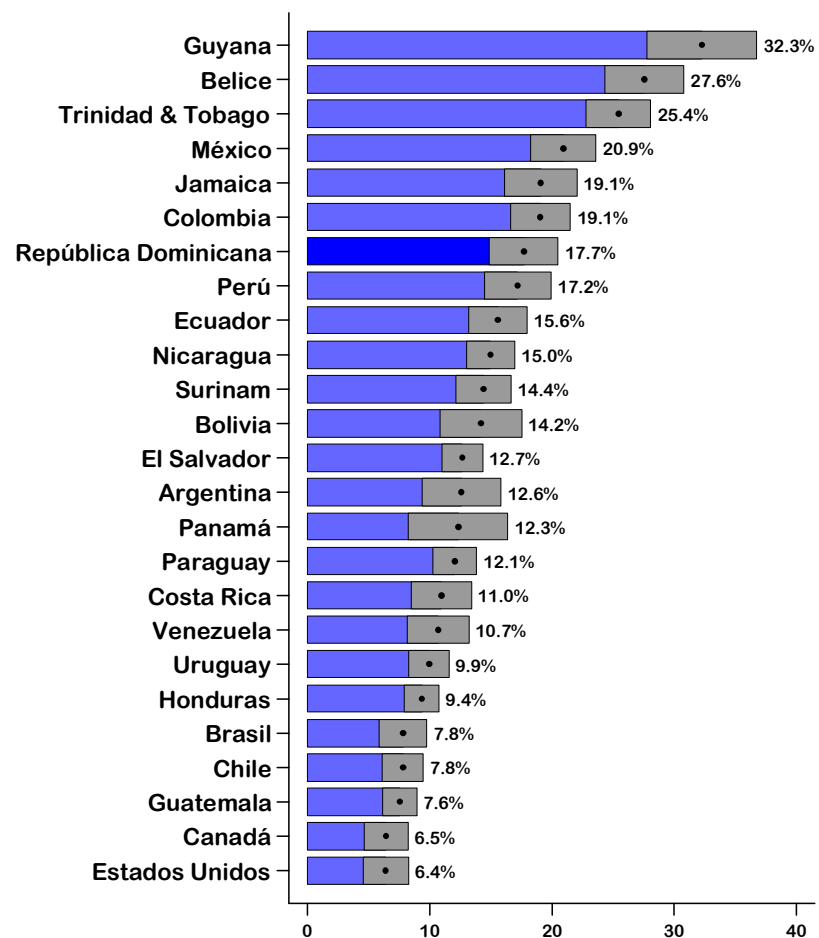
Fuente: Barómetro de las Américas por LAPOP



Fuente: Barómetro de las Américas por LAPOP

Los más jóvenes, los hombres y las personas de mayor nivel educativo son las que más tienden a reportar que han sido víctima de la corrupción.

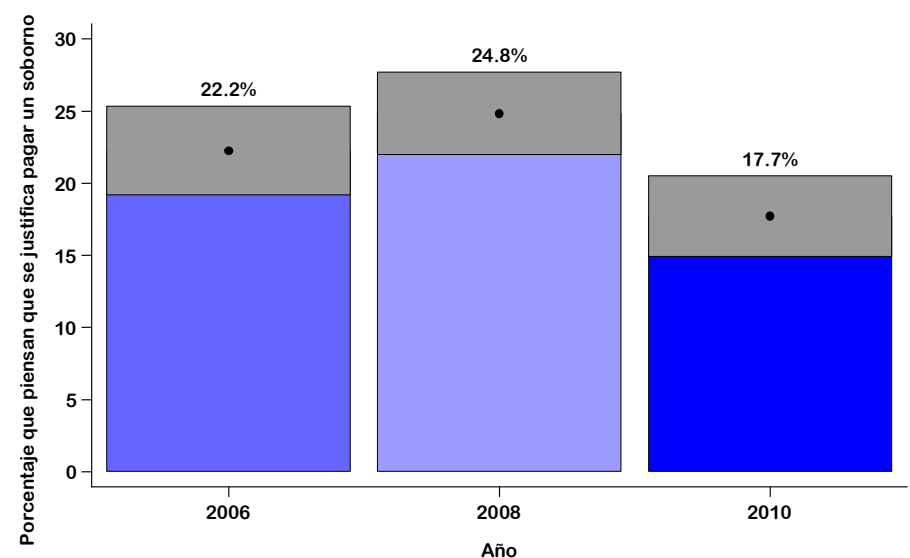
# ¿Se justifica pagar un soborno?



Se justifica pagar un soborno

95% Intervalo de confianza (Efecto de diseño incorporado)

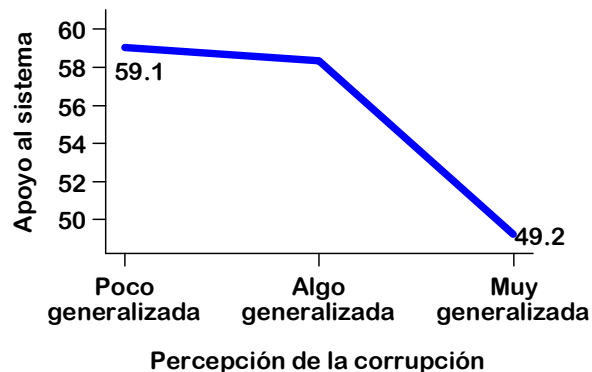
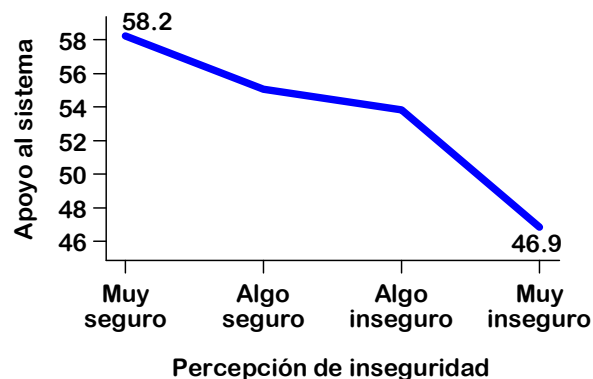
Fuente: Barómetro de las Américas por LAPOP



95% Intervalo de confianza (Efecto de diseño incorporado)

Fuente: Barómetro de las Américas por LAPOP

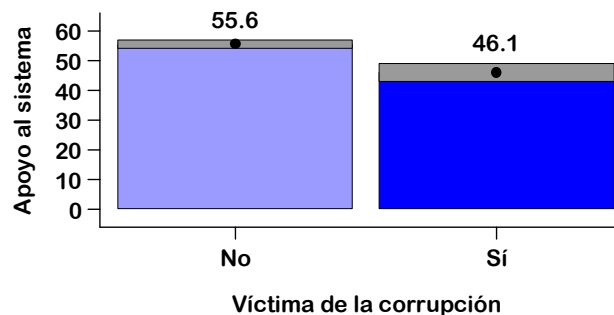
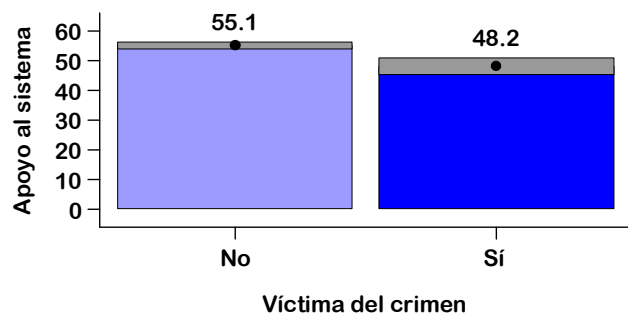
# Impacto de corrupción y delincuencia en apoyo al sistema político



Percepciones y experiencias de corrupción y crimen erosionan apoyo al sistema

Fuente: Barómetro de las Américas por LAPOP

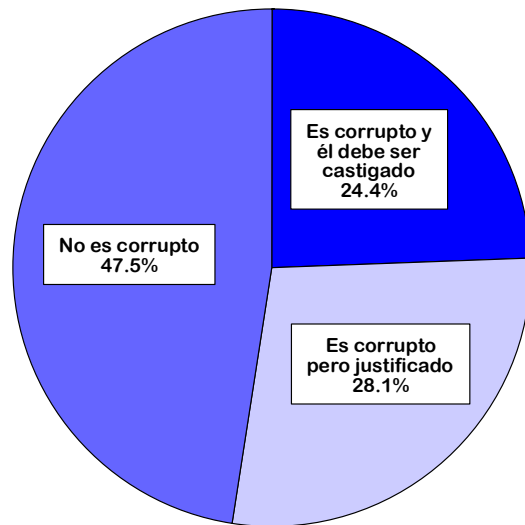
Pero el impacto de evaluaciones del Presidente es más importante que los de la corrupción y la delincuencia



95% Intervalo de confianza (Efecto de diseño incorporado)

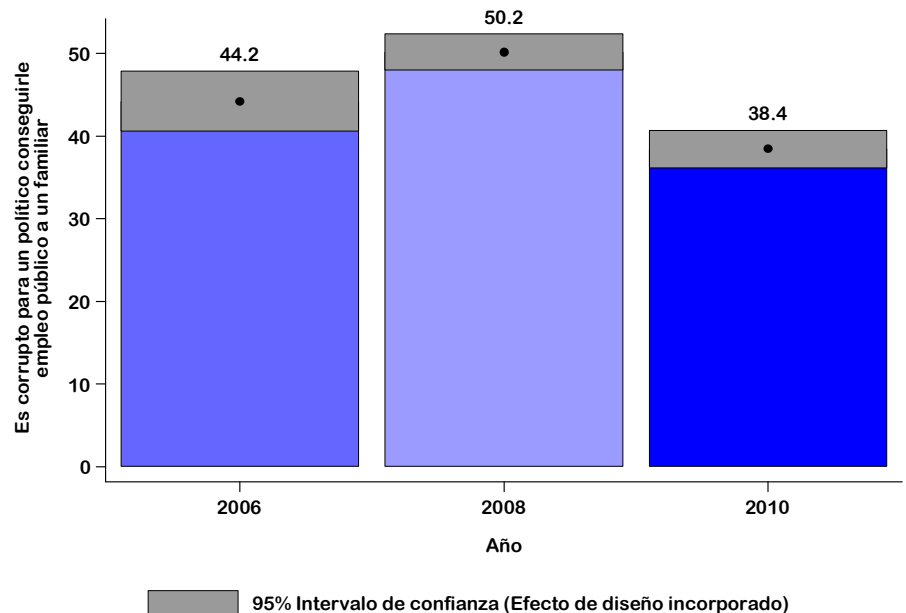
Fuente: Barómetro de las Américas por LAPOP

# Nepotismo



Una persona desempleada es cuñado de un político importante, y éste usa su influencia para conseguirle un empleo público. Lo que hizo el político...

Fuente: Barómetro de las Américas por LAPOP



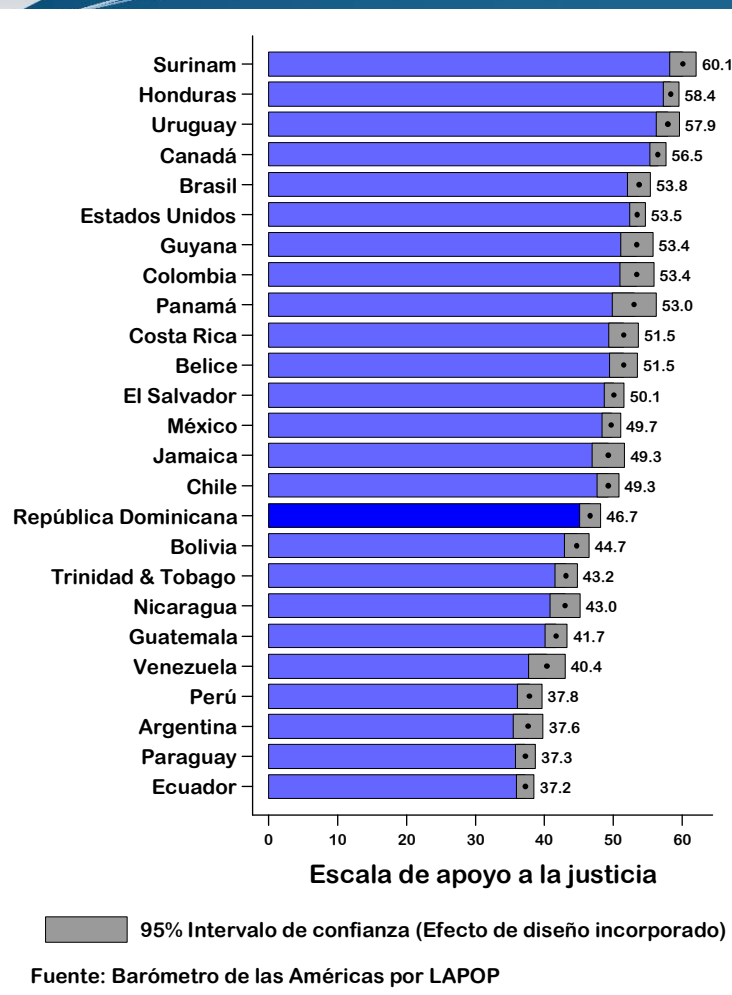
Fuente: Barómetro de las Américas por LAPOP

La población dominicana tiene un alto nivel de tolerancia para el nepotismo. En la comparación de los datos para los últimos años, el rechazo al nepotismo ha disminuido: el promedio en la escala cayó de 50.2 puntos en 2008 a 38.4 puntos en el 2010. Ahora hay mayor aprobación del nepotismo en la sociedad dominicana que en años anteriores.

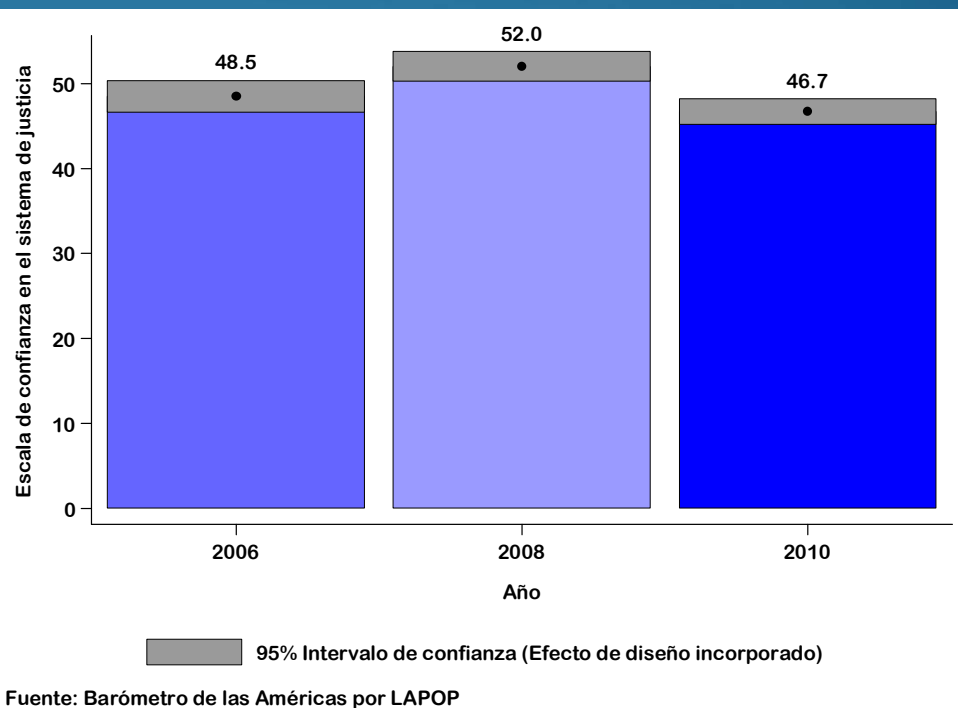


# La justicia

# Confianza en la justicia

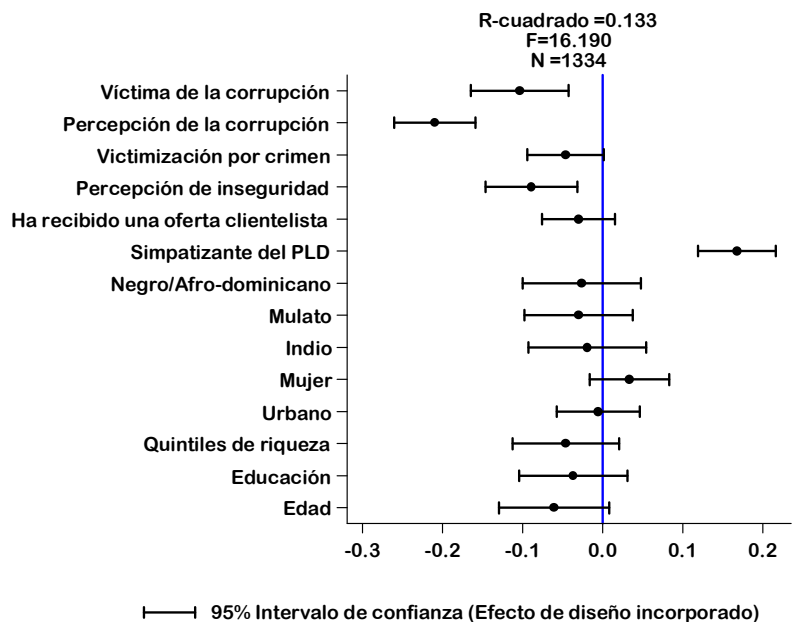


Se registra un pequeño descenso en los niveles de confianza en la justicia con respecto al 2008.



La R.D. se encuentra en una posición regional intermedia.

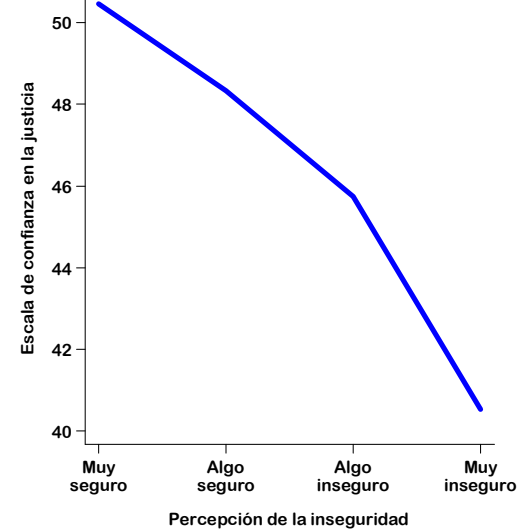
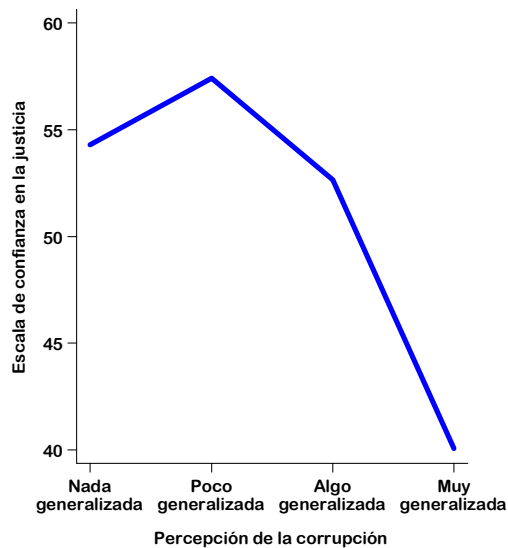
# Predictores de confianza en la justicia



Simpatizantes del PLD tienen más confianza en la justicia.

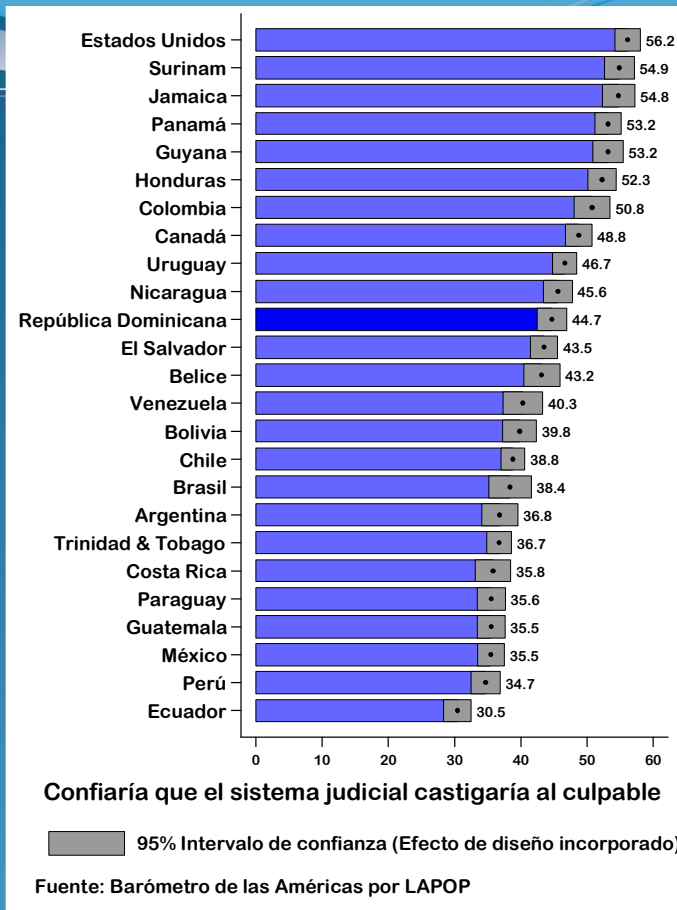
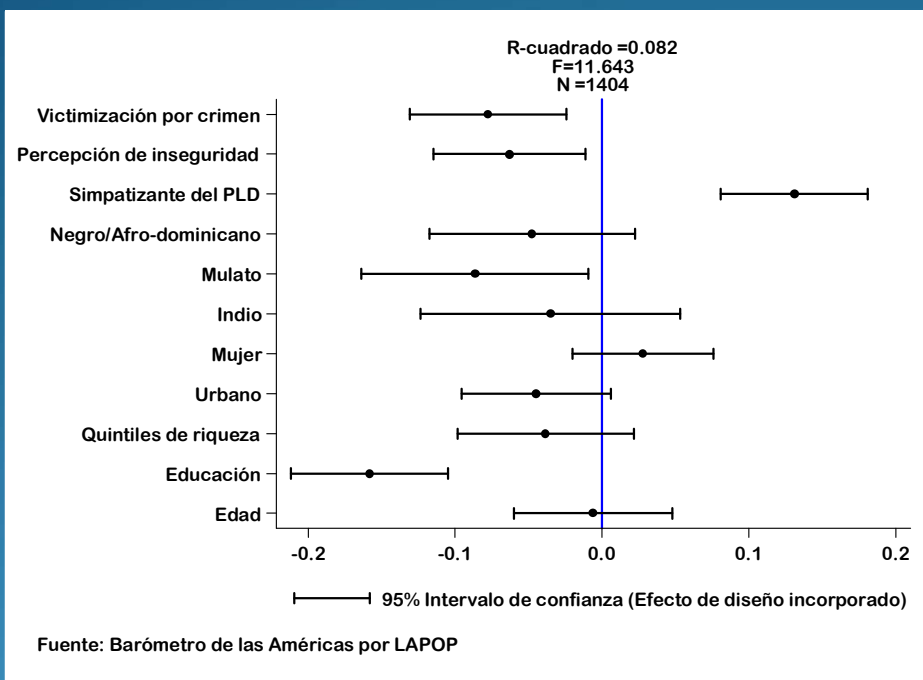
Victimización por la corrupción erosiona confianza en la justicia.

Percepciones negativas de corrupción e inseguridad se asocian con menos confianza en la justicia.



Fuente: Barómetro de las Américas por LAPOP

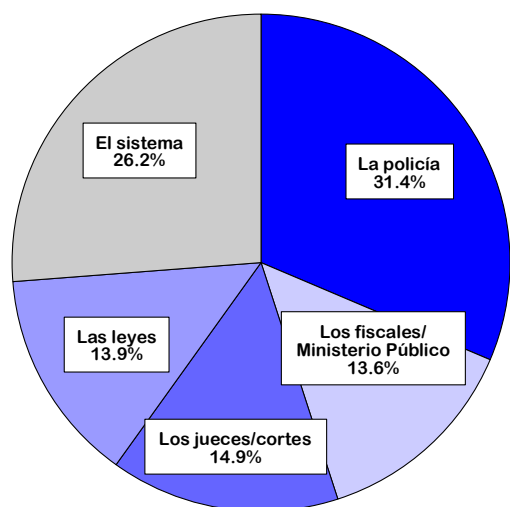
# Confianza que castigaría al culpable de un crimen



Victimización y percepciones de delincuencia erosionan confianza en que el sistema castigaría al culpable.

Simpatizantes del PLD y las personas con menos educación tienen más confianza en el sistema.

# Responsabilidad por la falta de confianza en el sistema judicial



¿Cuál es el responsable para que usted tenga poca o nada de confianza en que el sistema castigará al culpable?

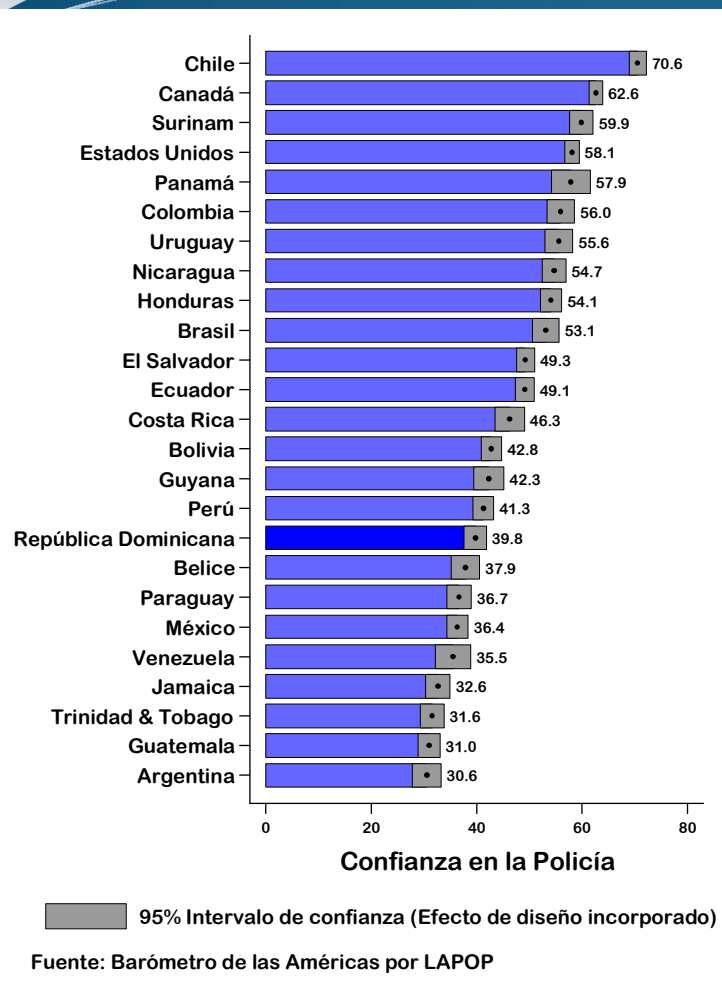
Fuente: Barómetro de las Américas por LAPOP



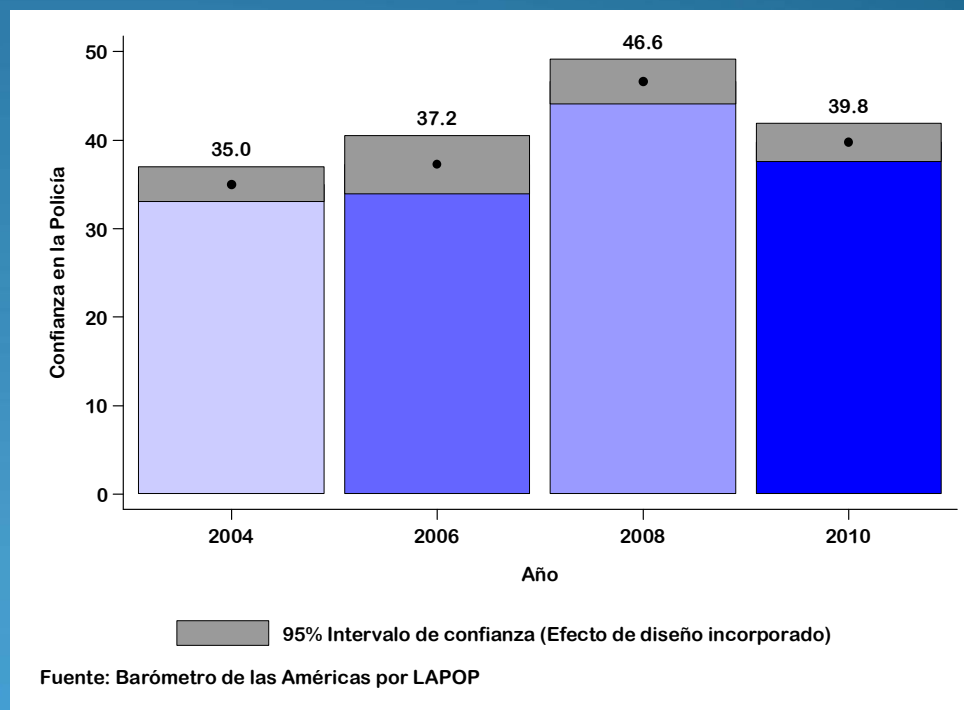
Fuente: Barómetro de las Américas por LAPOP

Los dominicanos responsabilizan a la Policía y la corrupción por su falta de confianza en el sistema judicial.

# Confianza en la Policía

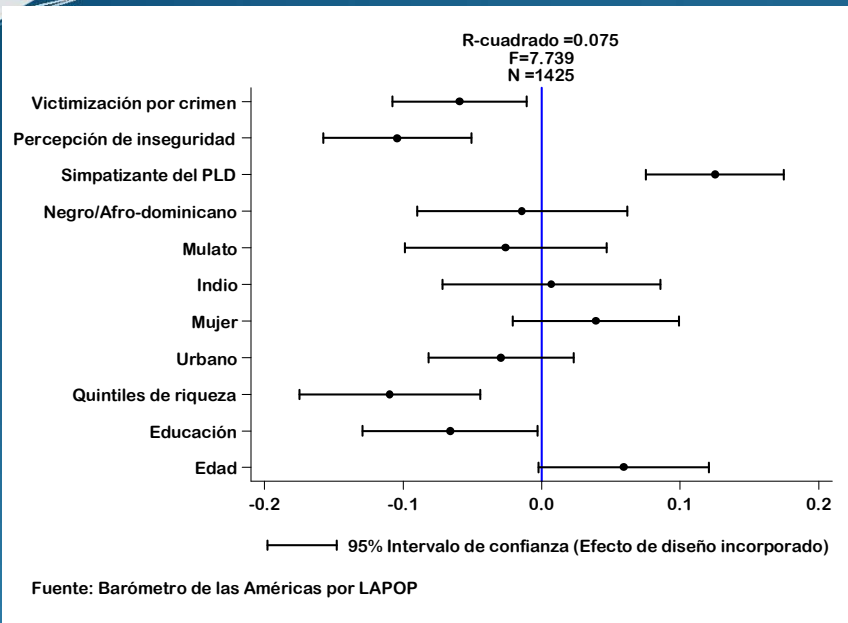


Se registra un pequeño descenso en los niveles de confianza en la justicia con respecto al 2008.



R.D. se encuentra en una posición regional relativamente baja.

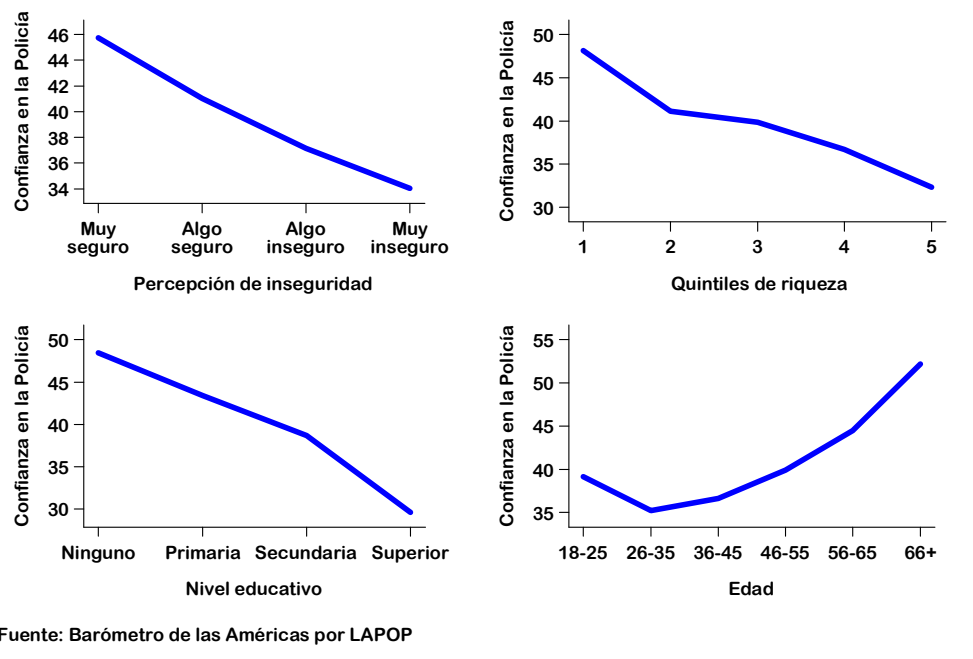
# Predictores de confianza en la Policía



Victimización y percepciones negativas de la delincuencia erosionan confianza en la Policía.

Simpatizantes del PLD tienen más confianza.

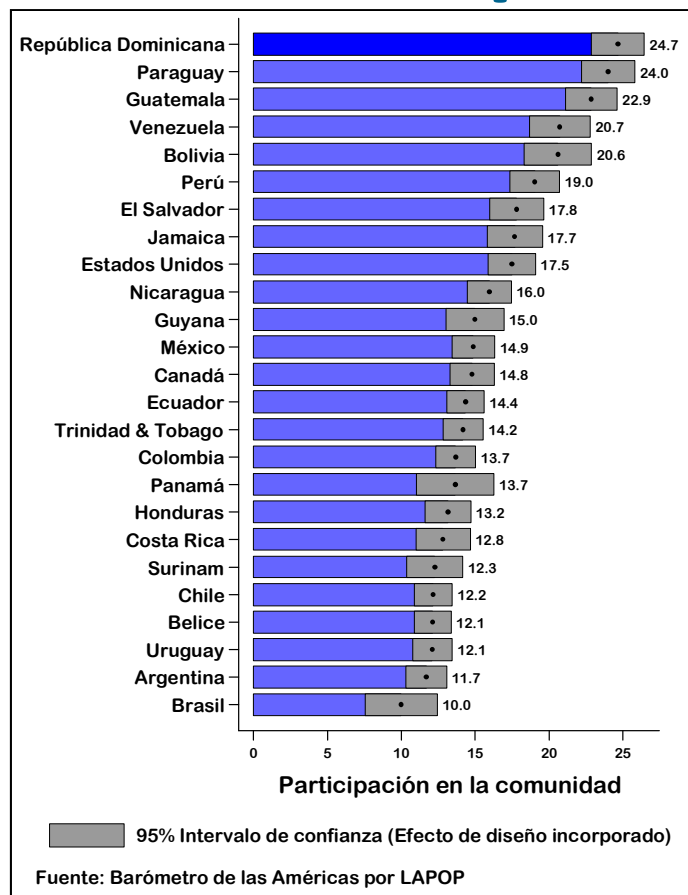
Los ricos, los jóvenes y las personas de menor nivel educativo tienen menos confianza en la Policía.



# Participación cívica

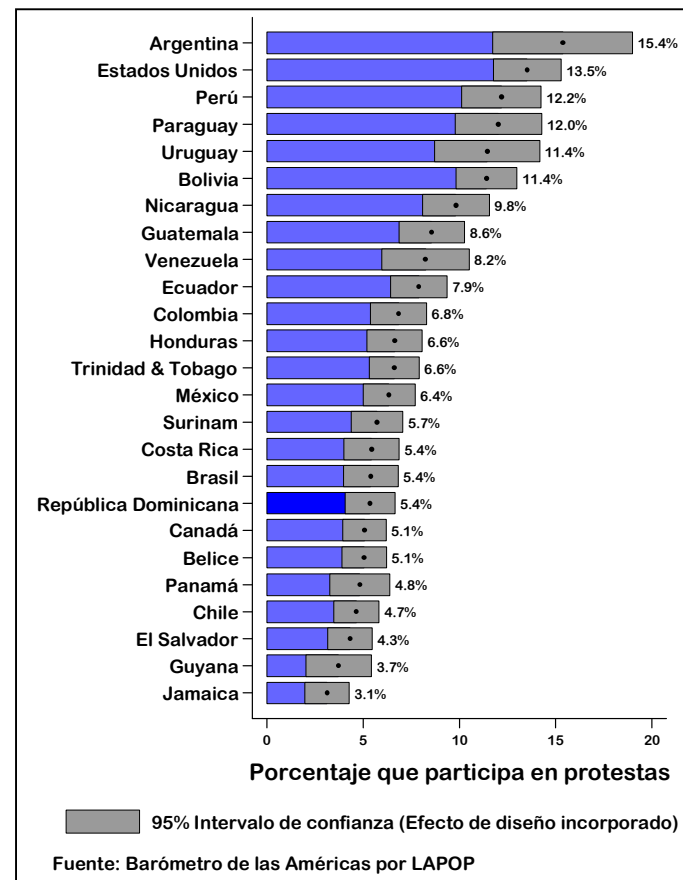


# Participación cívica por país



Promedio en escala de 0-100

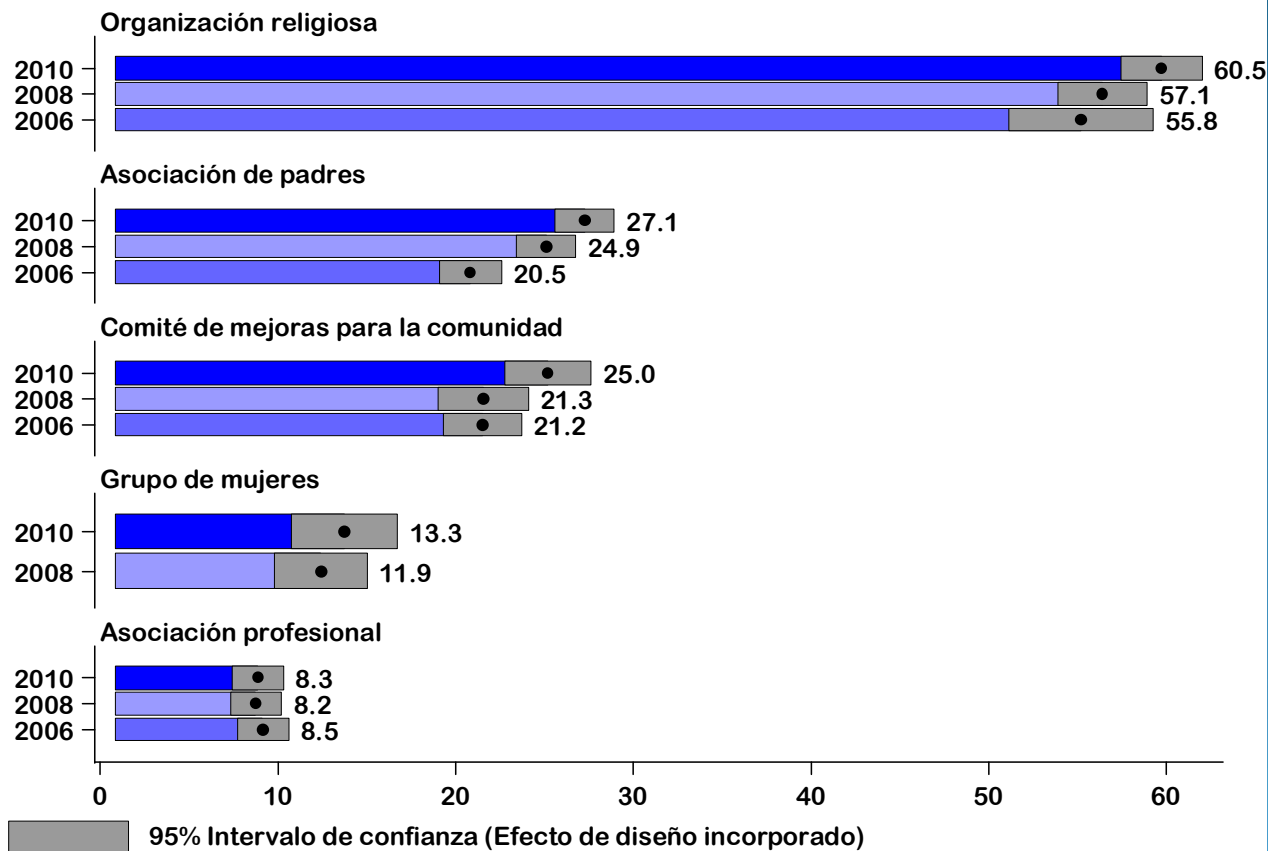
En comparación regional, dominicanos tienen niveles altos de participación en organizaciones cívicas y comunitarias.



Porcentaje que participó

Pero los dominicanos no participan mucho en protestas públicas.

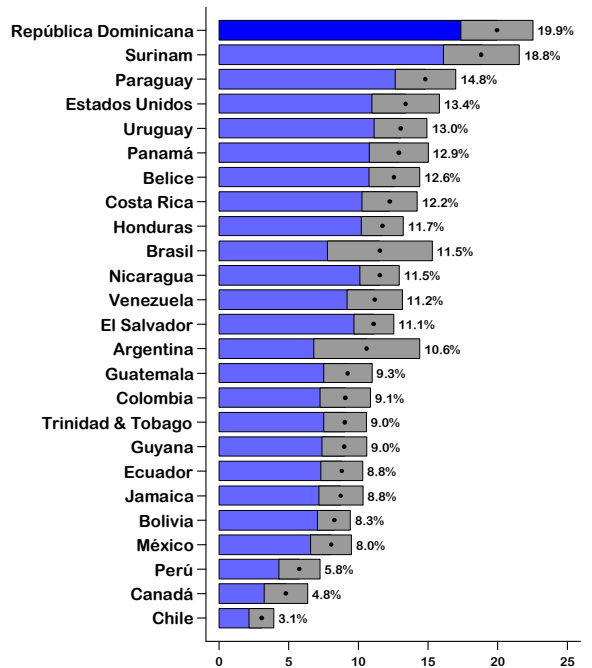
# Participación cívica por tipo de grupo



Fuente: Barómetro de las Américas por LAPOP

# Participación política

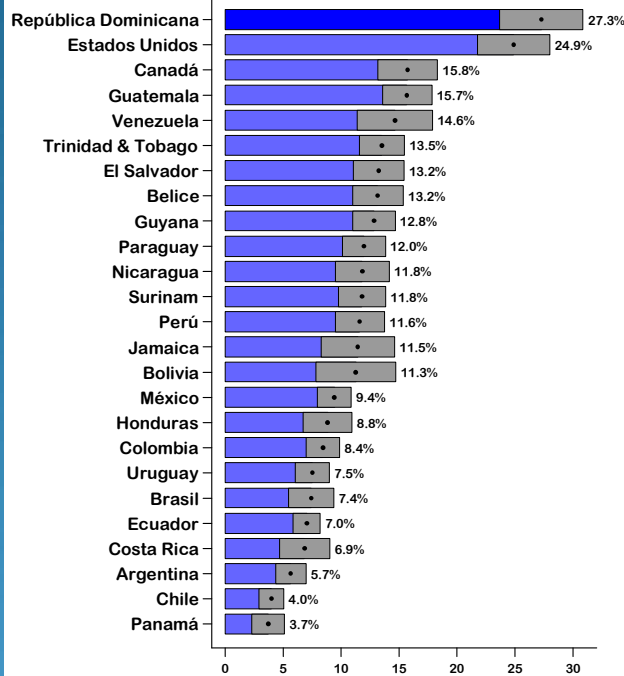
# Participación en campañas y en gobierno local



Porcentaje que trabajó para partidos o candidatos

95% Intervalo de confianza (Efecto de diseño incorporado)

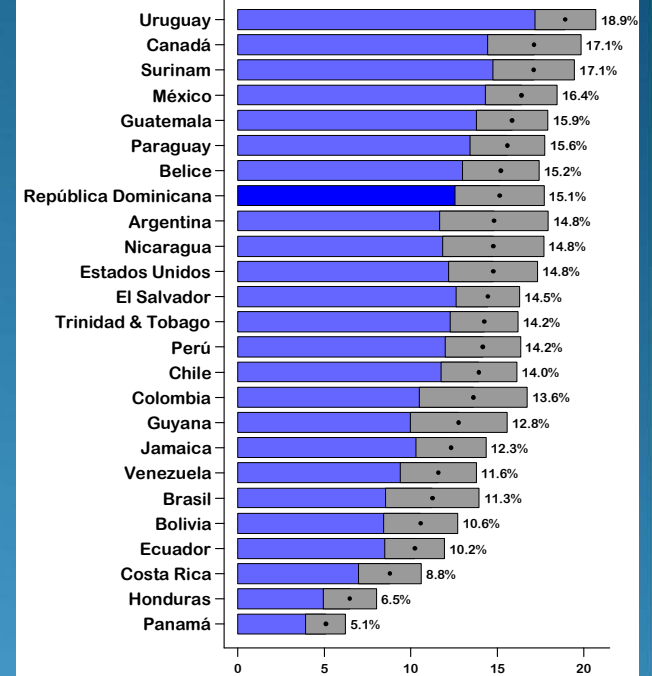
Fuente: Barómetro de las Américas por LAPOP



Asistió a una reunión municipal

95% Intervalo de confianza (Efecto de diseño incorporado)

Fuente: Barómetro de las Américas por LAPOP



Presentó una petición al gobierno municipal

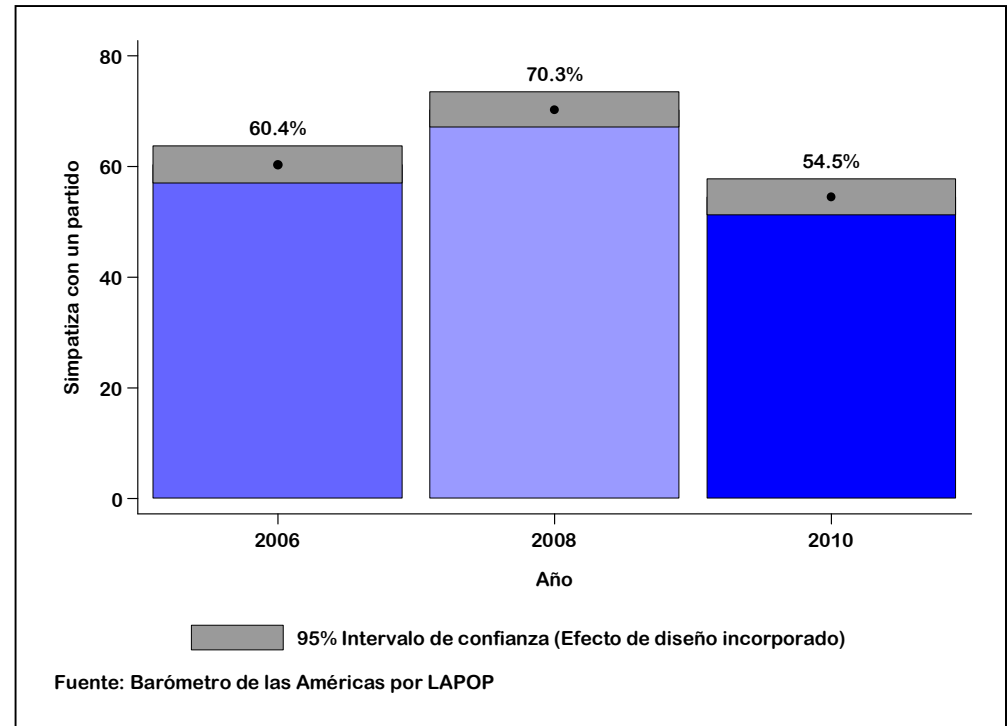
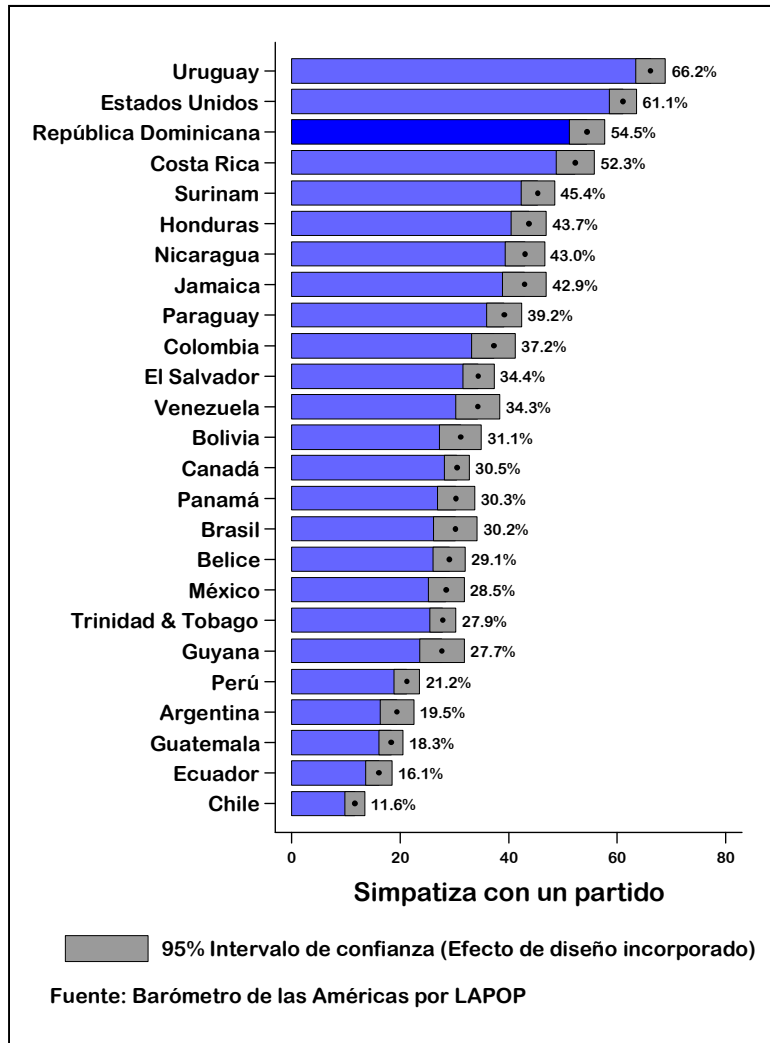
95% Intervalo de confianza (Efecto de diseño incorporado)

Fuente: Barómetro de las Américas por LAPOP

R.D. se coloca encima de los demás países en trabajo en campaña y asistencia a reuniones municipales; se encuentra en una posición intermedia en peticiones al gobierno local.

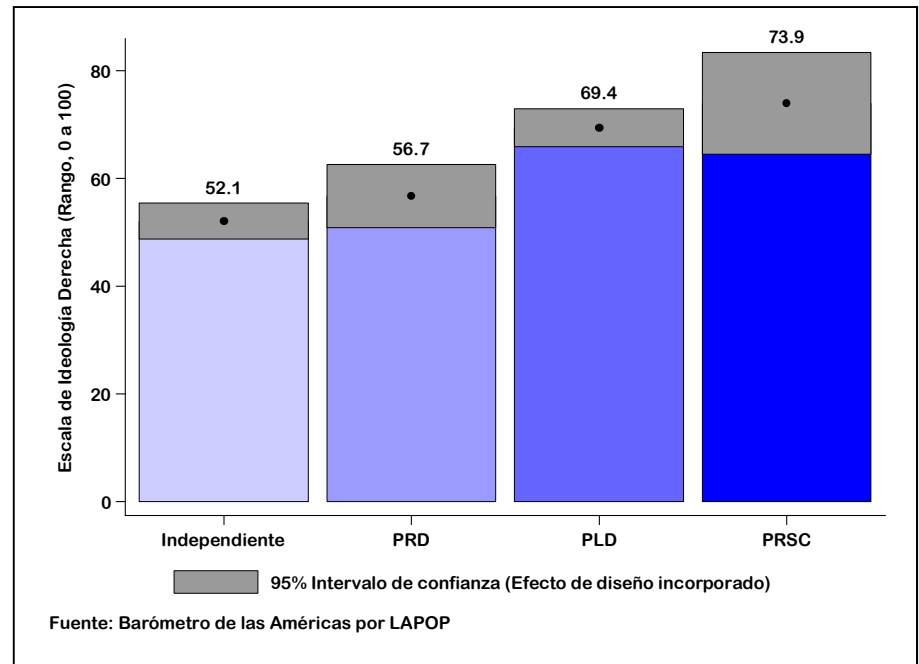
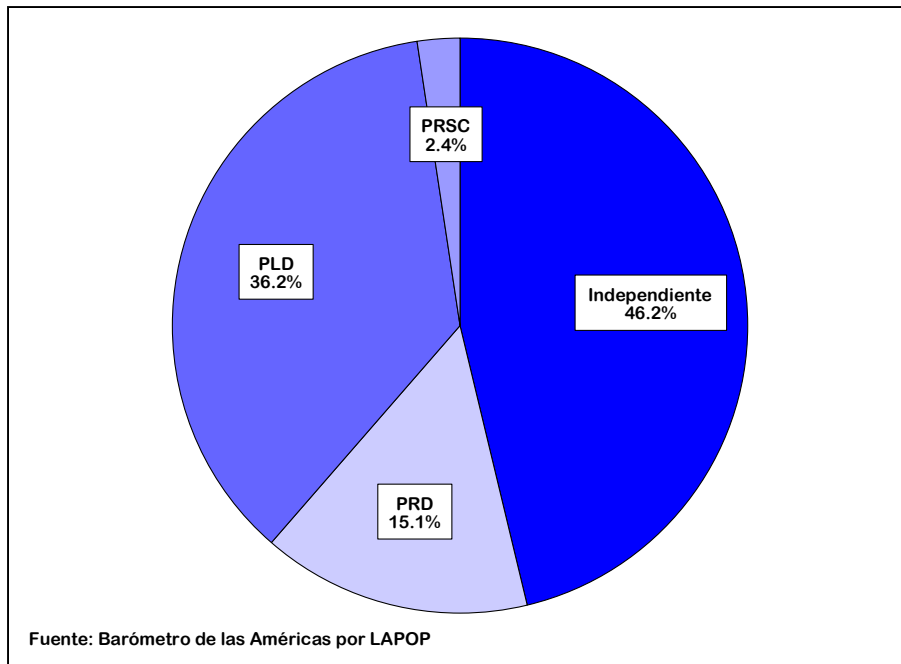
# Partidos políticos e ideología

# Simpatía partidaria



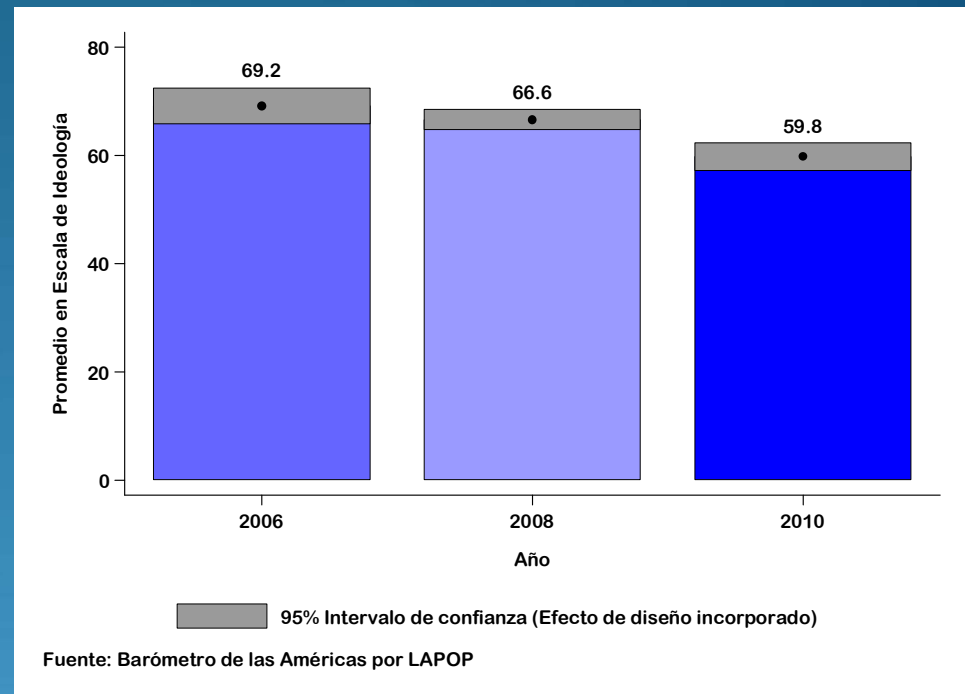
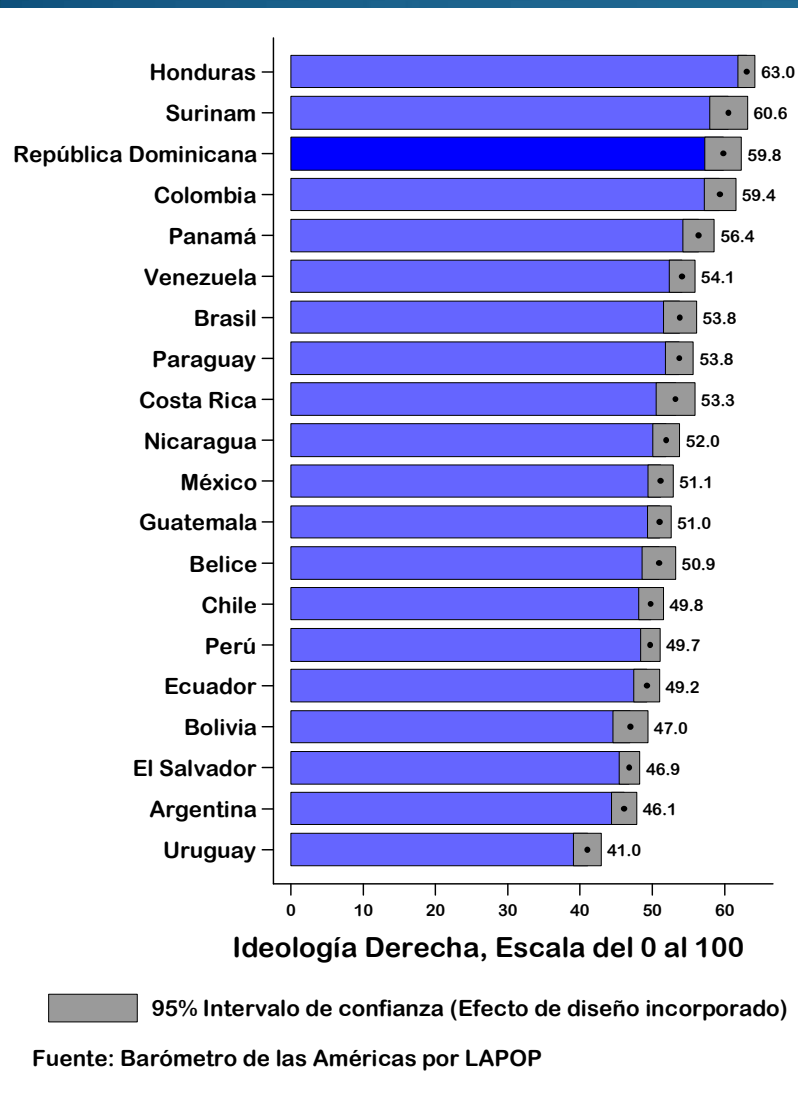
R.D. ocupa el tercer lugar en simpatía partidaria. Hay cierta erosión de simpatía, pero no hay un cambio significativo entre 2006 y 2010, dos años similares por no tener elecciones presidenciales pero sí congresionales-municipales.

# Partidos políticos



El porcentaje de identificación partidaria más alto corresponde al PLD. Los simpatizantes del PRSC y del PLD son los que, en promedio, más se identifican con la derecha, y en términos estadísticos, la única diferencia significativa es que los simpatizantes del PLD se colocan más a la derecha que los simpatizantes del PRD o los independientes, que son los menos derechistas.

# Ideología

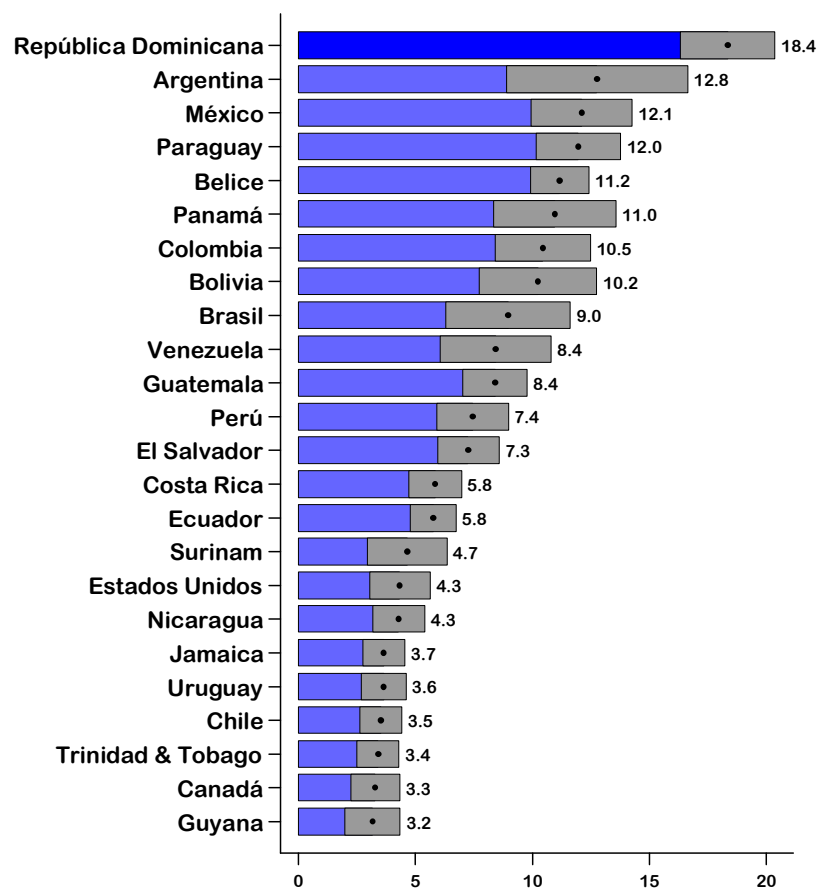


En las encuestas de 2006 y 2008, la República Dominicana había ocupado la posición más alta en el promedio de respuestas hacia la derecha. En el 2010, la República Dominicana todavía se ubica en una posición proclive a la derecha, pero no ocupa la posición más alta en la región.



# Clientelismo

# Clientelismo



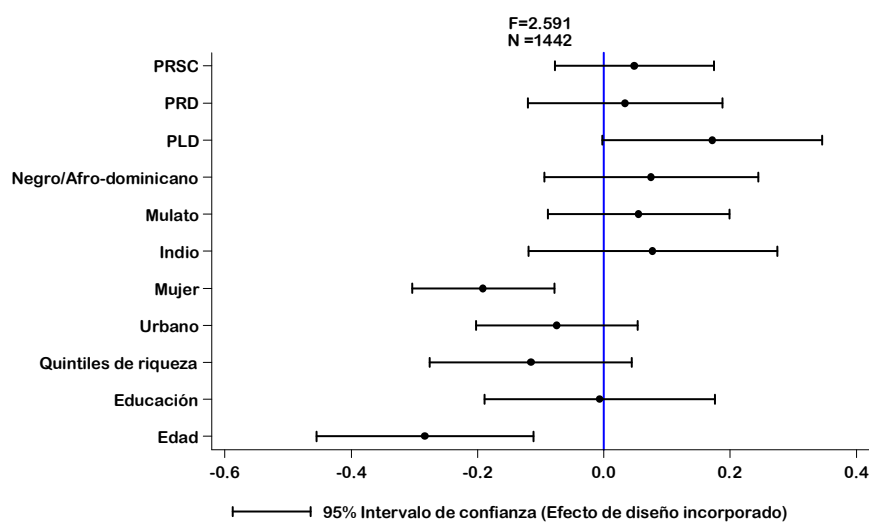
Un candidato o partido político le ofreció algo a cambio de que usted apoyara a ese candidato o partido

■ 95% Intervalo de confianza (Efecto de diseño incorporado)

Fuente: Barómetro de las Américas por LAPOP

Los dominicanos recibieron en promedio más ofertas clientelistas durante las campañas electorales que las personas de los otros países, aunque el promedio de 18.4 puntos muestra que la gran mayoría de la población no recibió ofertas clientelistas en la República Dominicana, y mucho menos en otros países donde el promedio es menor.

# Predictores de recibir oferta clientelista

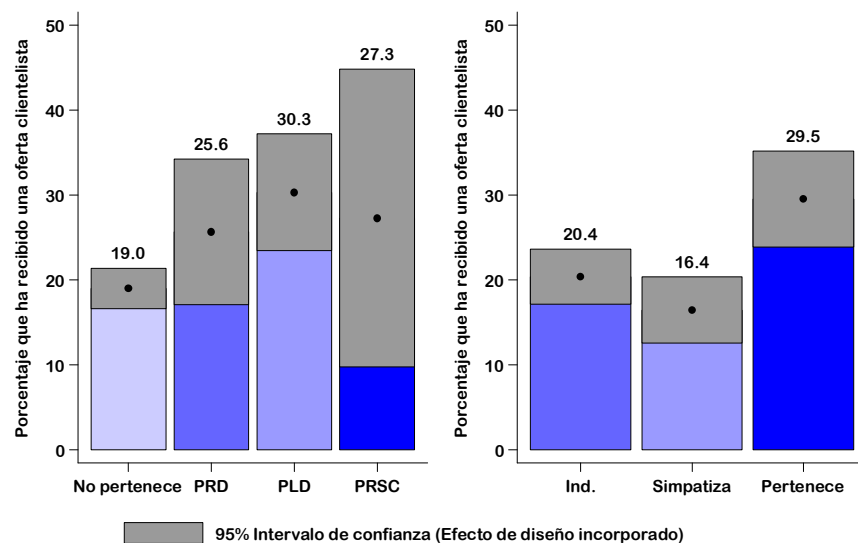


Fuente: Barómetro de las Américas por LAPOP

Los jóvenes y los hombres reciben más ofertas clientelistas.

Ser simpatizante del PLD es un factor favorable a recibir ofertas clientelistas.

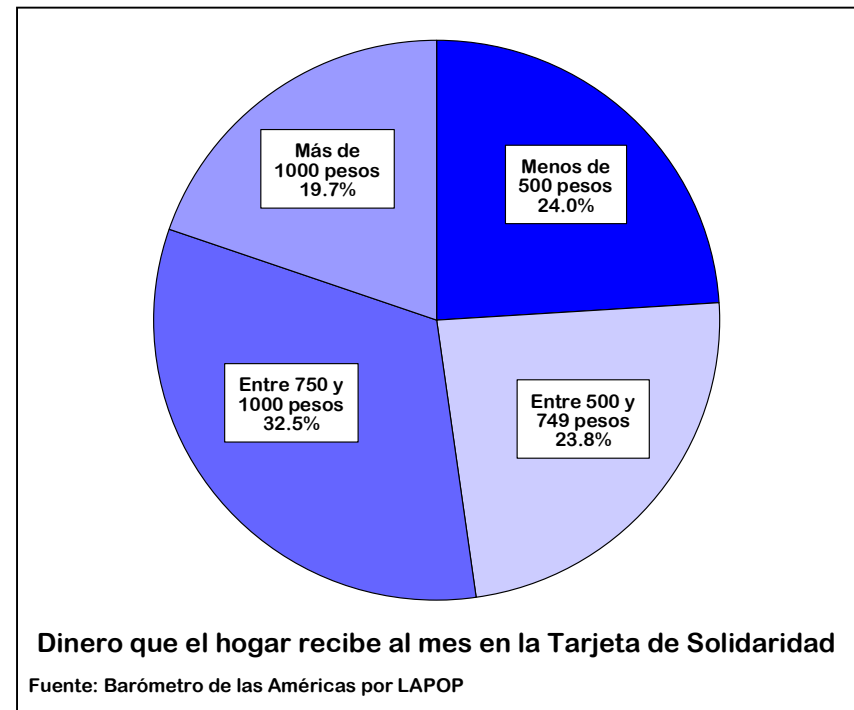
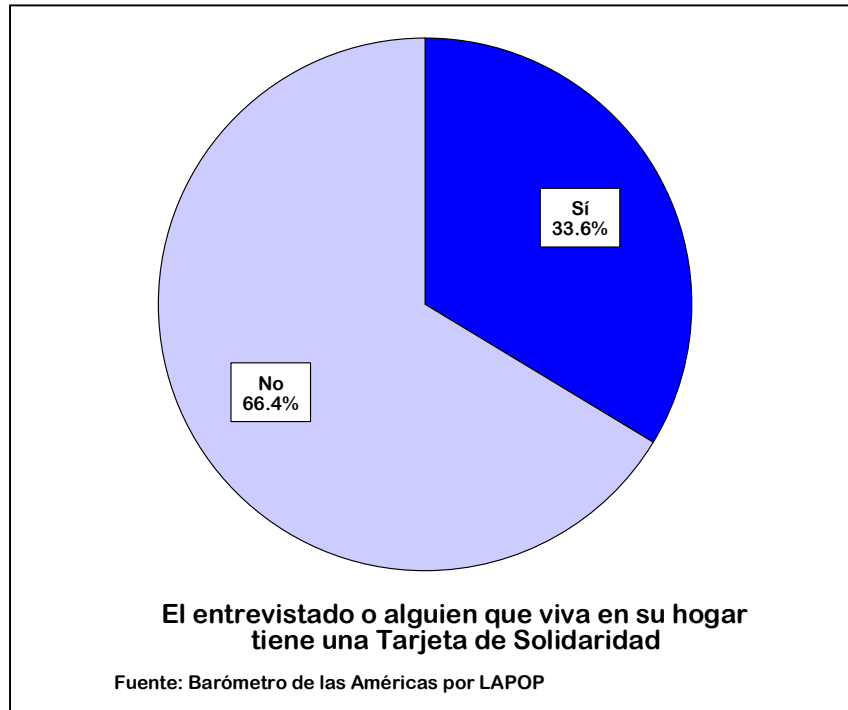
Ser miembro del PLD aumenta la posibilidad de recibir ofertas clientelistas con respecto a los sin membresía partidista.



Fuente: Barómetro de las Américas por LAPOP

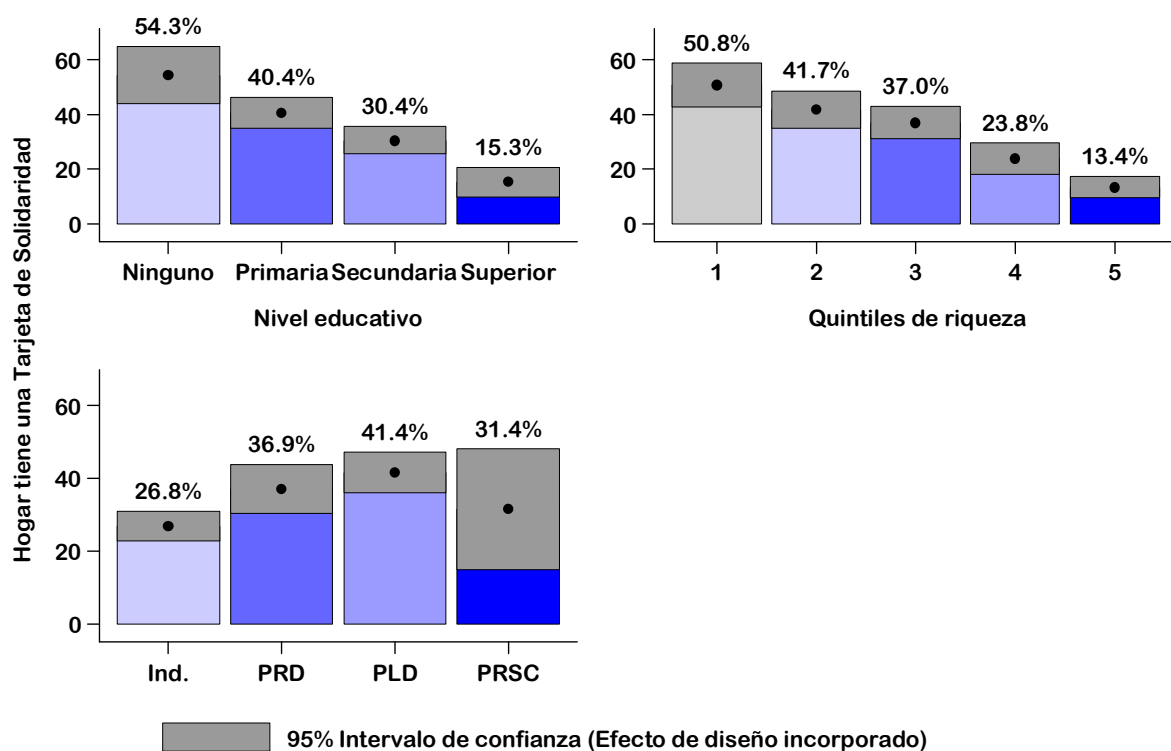
Miembros de los partidos tienen la mayor probabilidad de recibir oferta clientelista, y los que solamente simpatizan tienen el menor chance.

# Tarjeta de Solidaridad



De la población encuestada, el 33.6% dijo que tenía (o alguien en su hogar), una Tarjeta de Solidaridad del gobierno. 76% dijo recibir 500 pesos o más.

# Predictores de tener Tarjeta de Solidaridad



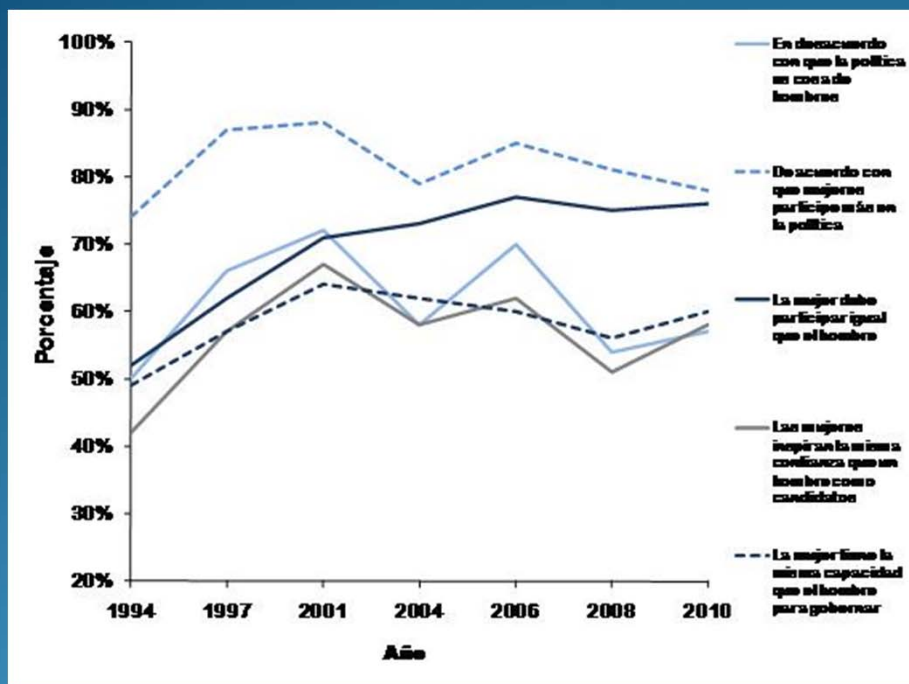
Fuente: Barómetro de las Américas por LAPOP

Personas pobres y con menor educación tienen mayor probabilidad de tener una Tarjeta de Solidaridad.

Simpatizantes del PRD y PLD tienen mayor probabilidad de tener una Tarjeta en su hogar.

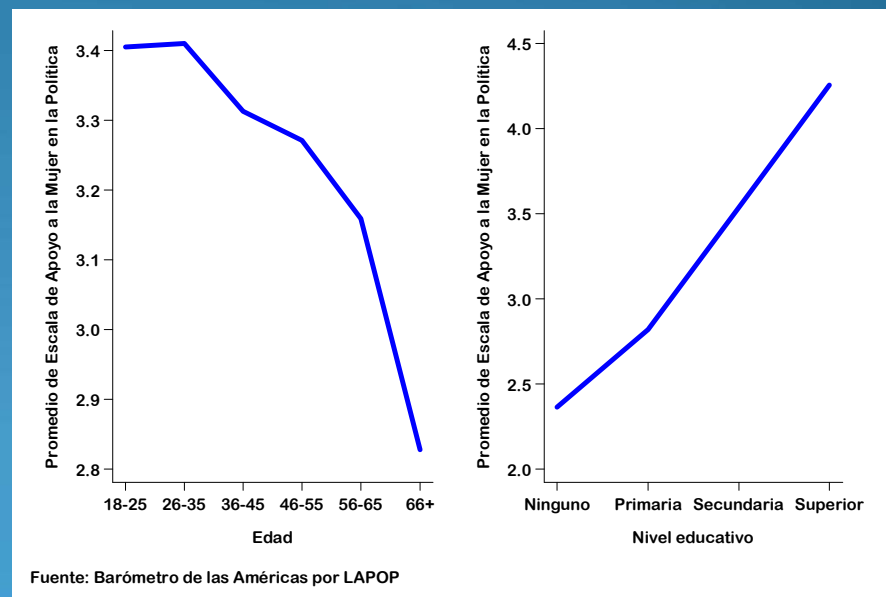
# Género, migración y raza

# Las mujeres y la política



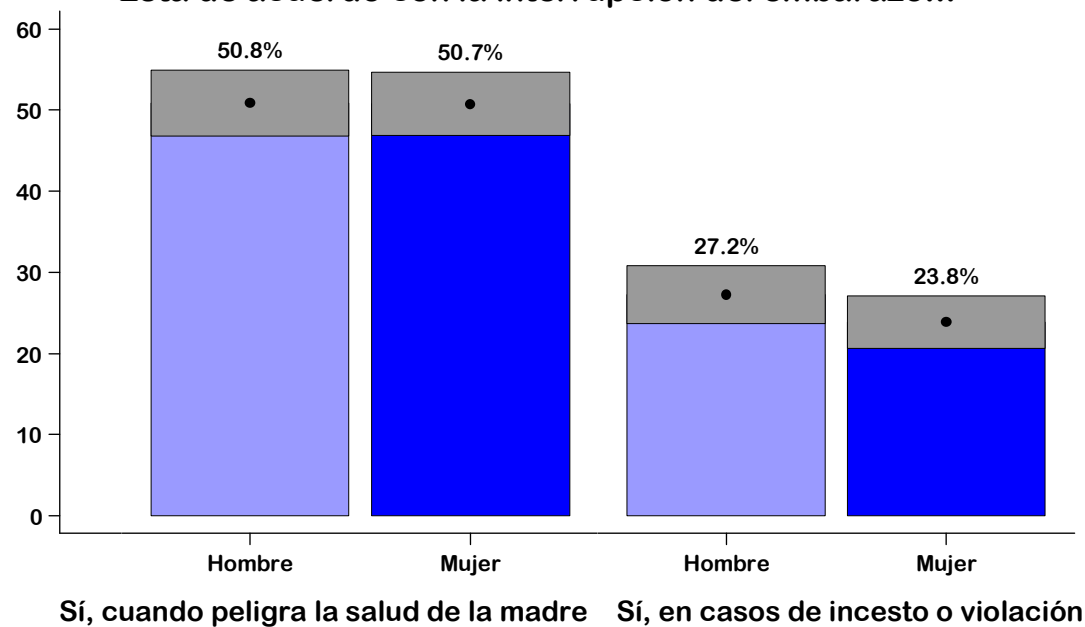
Entre 1994 y 2001 se produjo un cambio notable a favor de la participación política de las mujeres, pero entre 2004 y 2010, los niveles de apoyo se han estabilizado, declinaron, o se muestran inestables.

Los más jóvenes y las personas con mayor escolaridad muestran más apoyo a la participación política de las mujeres.



# Interrupción del embarazo

Está de acuerdo con la interrupción del embarazo...



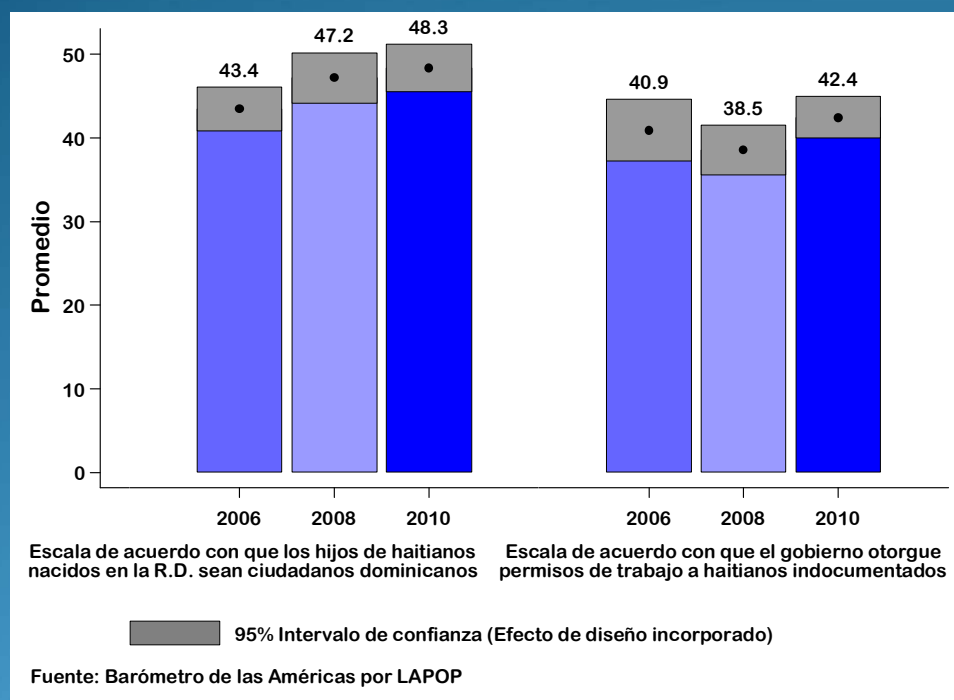
95% Intervalo de confianza (Efecto de diseño incorporado)

Fuente: Barómetro de las Américas por LAPOP

Hay una diferencia de opinión con respecto al aborto dependiendo de la circunstancia. En caso de peligro de salud para la madre, la mitad de la población está de acuerdo con que se permita el aborto, y no hay diferencia significativa de género. En caso de incesto o violación, el apoyo es mucho menor (25.5%).



# La migración haitiana

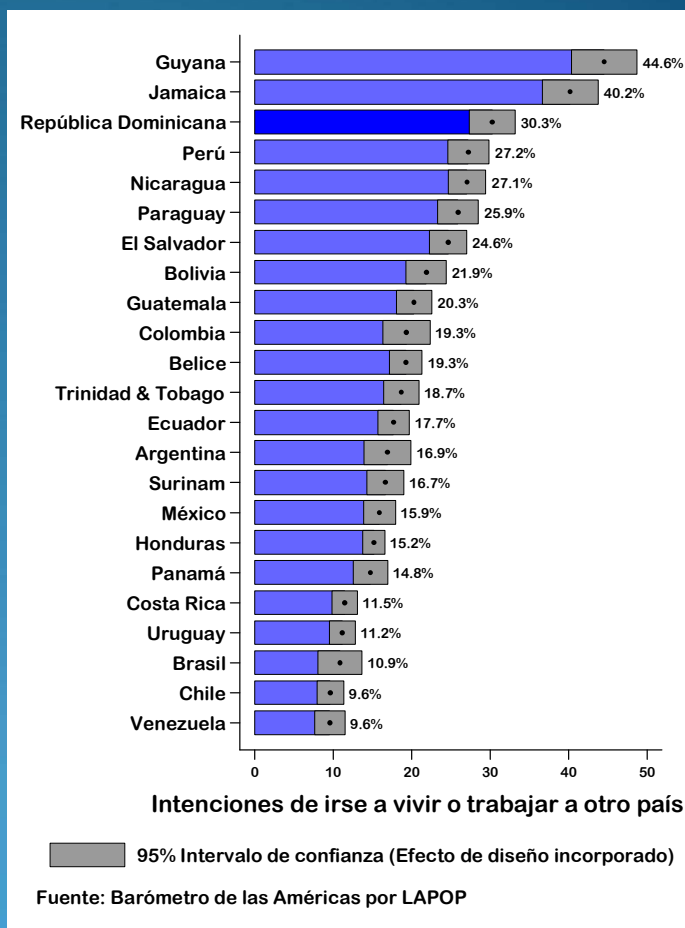
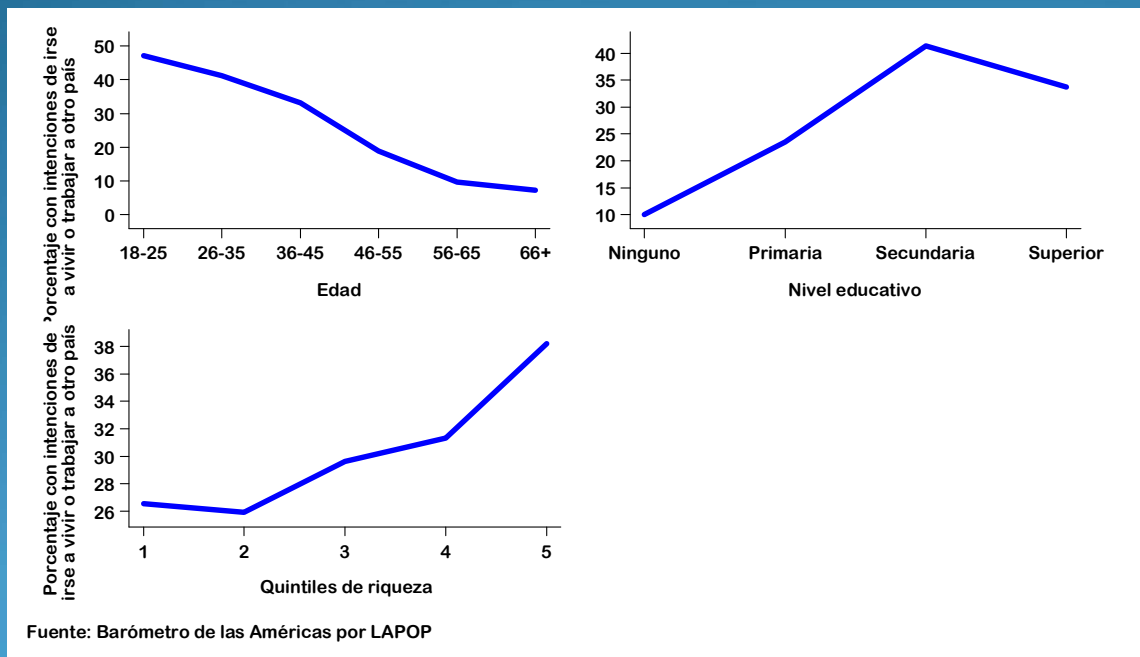


Promedios en escalas de 0-100

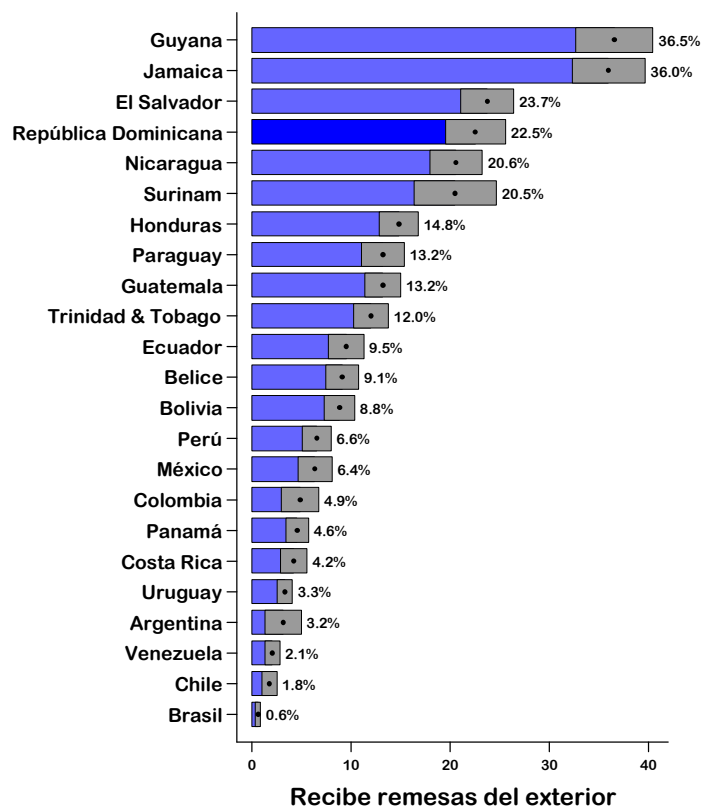
- Dada la controversia que genera el tema, se registra un nivel de aceptación importante de que los haitianos indocumentados reciban un permiso de trabajo, y que los hijos de haitianos nacidos en República Dominicana reciban la ciudadanía dominicana. Pero los promedios no alcanzan 50 puntos en ningún caso.
- La aceptación es ligeramente mayor entre las personas con más riqueza, más tolerancia, más apoyo a la democracia, y los que identifican como negros.

# Migración dominicana

En perspectiva regional, R.D. ocupa un lugar alto en el porcentaje que tiene intenciones de irse a otro país. Las personas más proclives a tener intenciones de emigrar son los más jóvenes, las personas con mayor nivel educativo y las personas con mayor riqueza.



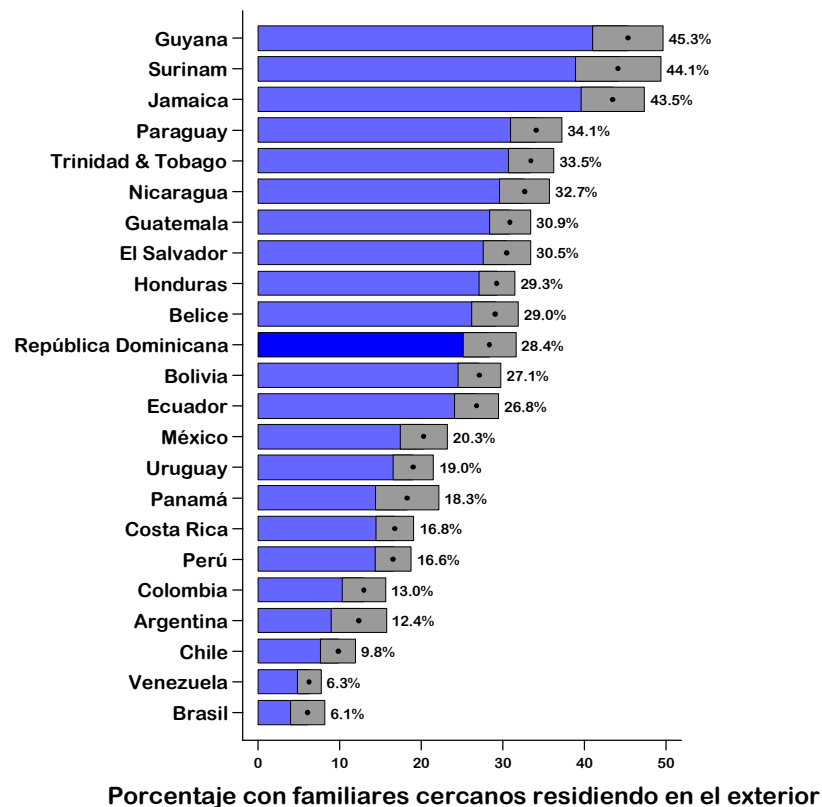
# Remesas



95% Intervalo de confianza (Efecto de diseño incorporado)

Fuente: Barómetro de las Américas por LAPOP

# Familia en el exterior

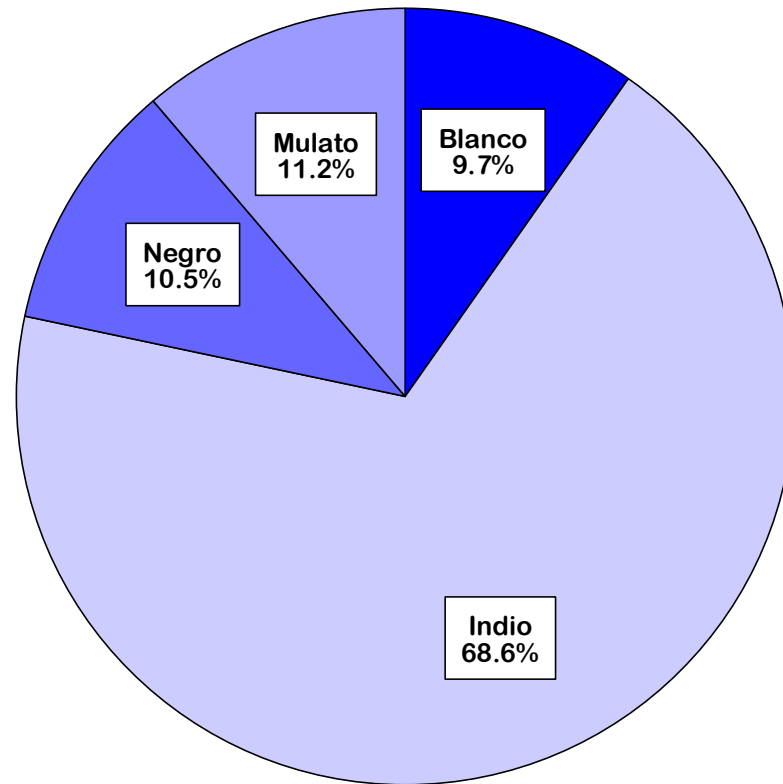


95% Intervalo de confianza (Efecto de diseño incorporado)

Fuente: Barómetro de las Américas por LAPOP

R.D. se ubica entre los países donde más del 20% de la población dijo recibir remesas en su hogar. Ocupa un lugar intermedio en el porcentaje de la población encuestada que dijo tener familiares que vivían en su casa y residen ahora en el exterior.

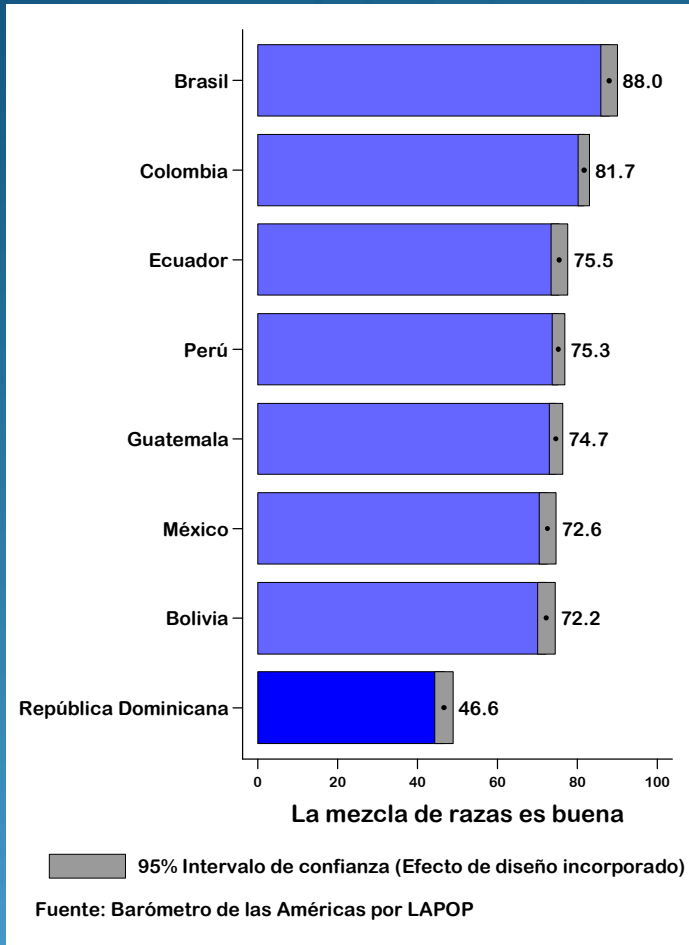
# Auto-identificación racial



Auto-identificación étnica

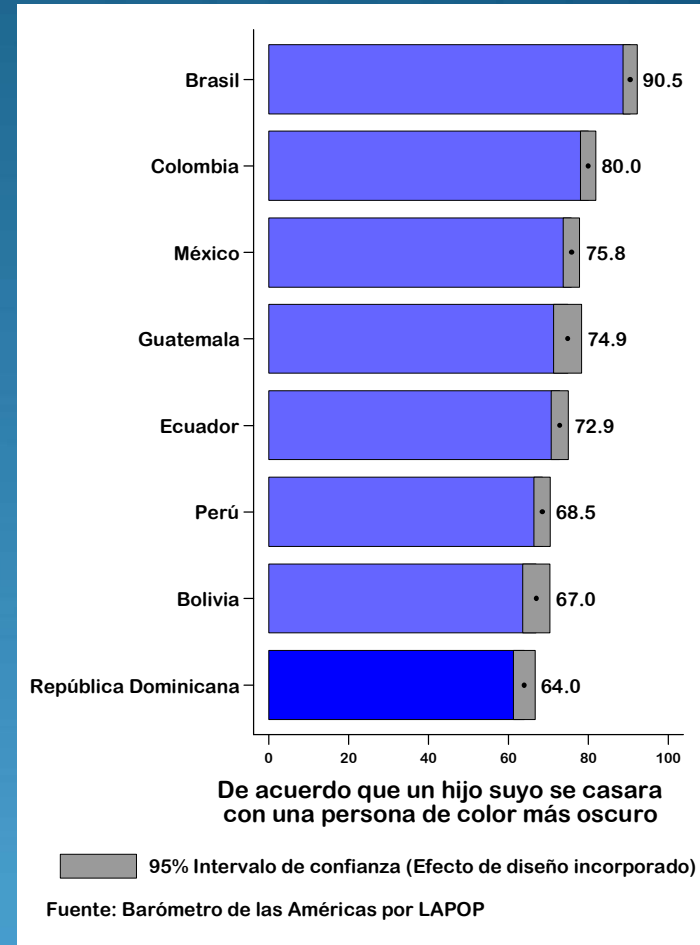
Fuente: Barómetro de las Américas por LAPOP

# Temas raciales



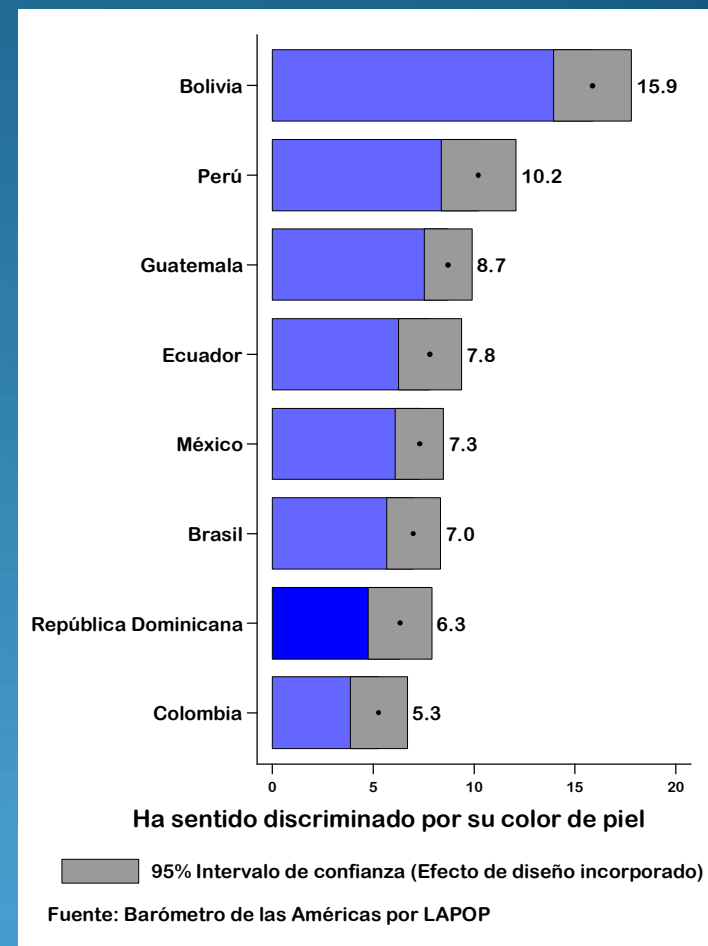
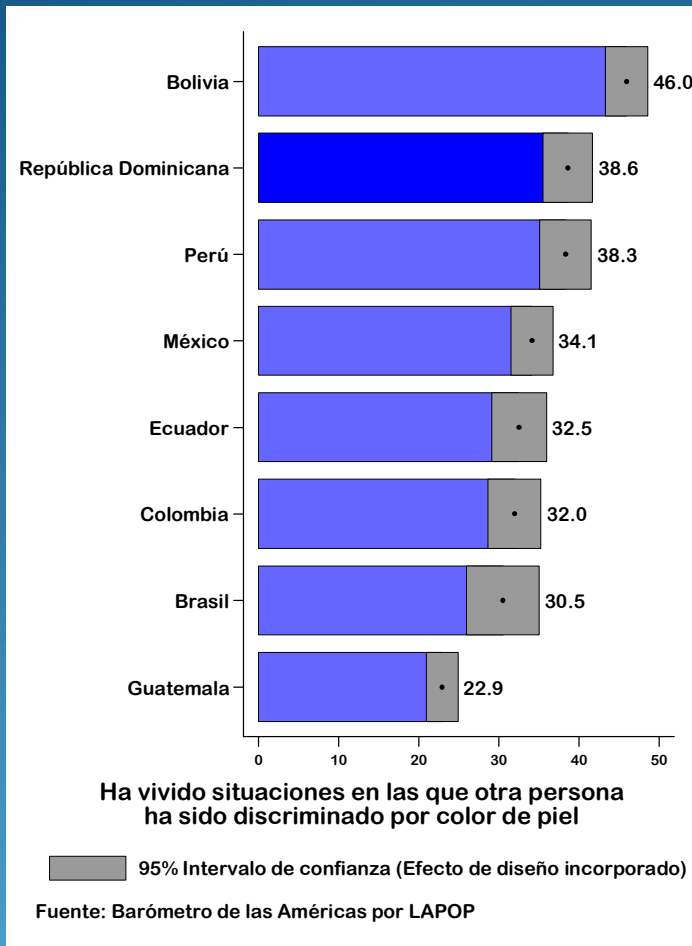
R.D. registra el menor promedio en aceptación de que la mezcla de razas es buena para el país.

Promedios en escalas de 0-100



Sobre el acuerdo de que un hijo se case con una persona de color más oscuro, el promedio dominicano es el menor de los países comparados.

# Discriminación racial



Mientras muchos dominicanos dijeron haber observado discriminación hacia otras personas, pocos dijeron haber sido víctimas de la discriminación racial.



*A*mericas *B*arometer by LAPOP  
*B*arómetro de las *A*méricas

[www.AmericasBarometer.org](http://www.AmericasBarometer.org)