

**Cultura política de la democracia en
República Dominicana, 2008:
El impacto de la gobernabilidad**

Resumen Ejecutivo

Jana Morgan
University of Tennessee, Knoxville

Rosario Espinal
Temple University

Mitchell A. Seligson, Ph.D.
Coordinador científico y editor de la serie
Universidad de Vanderbilt



Este estudio se realizó gracias al patrocinio otorgado por el programa de Democracia y Gobierno de la Agencia de los Estados Unidos para el Desarrollo Internacional. Las opiniones expresadas en este estudio corresponden a sus autores y no necesariamente reflejan los puntos de vista de la Agencia de los Estados Unidos para el Desarrollo Internacional.

Marzo, 2009

Tabla de contenido

Estudio en la República Dominicana	1
Hallazgos principales.....	2
Apoyo a la democracia y menor tolerancia	9
Corrupción y su impacto en la legitimidad política.....	14
Criminalidad y su impacto en la legitimidad política.....	20
Descentralización y participación cívica.....	30
Percepción ciudadana del desempeño del gobierno.....	38
¿De la democracia al autoritarismo?	42
Sociedad partido-céntrica y conservadora	45
Género y migración	53

Estudio en la República Dominicana

Este proyecto de investigación tiene como objetivo principal el estudio de los valores democráticos y las actitudes políticas de la población dominicana y del continente americano. El diseño incluye una muestra representativa a nivel nacional en cada país.

La muestra del Barómetro de las Américas 2008 para la República Dominicana fue diseñada por Gallup República Dominicana, S.A. en consulta con expertos en materia de muestreos, bajo la dirección general del Dr. Mitchell A. Seligson, Director del Proyecto de Opinión Pública de América Latina (LAPOP) en la Universidad de Vanderbilt. El trabajo de campo fue realizado por Gallup República Dominicana en el mes de marzo de 2008. En el procesamiento y la codificación de los datos se aseguró vigilancia en el trabajo y el tamaño final de la muestra dominicana fue de 1507 personas, divididas en cuatro regiones o estratos: metropolitano, norte, este y sur.

En el análisis, este informe utiliza datos de encuestas realizadas por LAPOP en República Dominicana en 2004, 2006 y 2008, y en algunos gráficos se incluyen también datos de las encuestas DEMOS de años anteriores. Para las comparaciones regionales se utilizan datos de las encuestas de otros países latinoamericanos, Canadá y Estados Unidos de 2008.



Hallazgos principales

Más apoyo a la democracia que tolerancia política

- La República Dominicana se encuentra bien posicionada en la valoración de la democracia como mejor forma de gobierno. Alrededor de 75% de los entrevistados, al igual que en Canadá, Argentina, Uruguay, Venezuela y Costa Rica, mostraron su acuerdo con que la democracia es preferible a otra forma de gobierno. Este resultado ha sido una constante en diversas encuestas realizadas en el país en la última década.
- El nivel de tolerancia política, sin embargo, es de 52 puntos en promedio, y la República Dominicana se ubica más cerca de los países con menor nivel de tolerancia. Además, hubo un ligero retroceso en 2008 con respecto a la encuesta de 2006. Esto sugiere la necesidad de profundizar en los valores democráticos y redoblar esfuerzos para que la población se muestre más receptiva a los derechos de la disidencia política.
- La legitimidad de las instituciones políticas en República Dominicana se ubica entre las más altas en la región, con un promedio de 45.9 puntos. México registra el promedio más alto entre las naciones latinoamericanas con 49.1 puntos y Ecuador el más bajo con 26.9. Estos números indican una desconfianza generalizada en las instituciones públicas que es consistente con la llamada “crisis de legitimidad” de las democracias contemporáneas, incluida la de Estados Unidos.

Corrupción y su impacto en la legitimidad política

- La percepción de corrupción es extensa en la República Dominicana, pero en términos comparativos con América Latina, los dominicanos reportan haber sido víctimas directas de actos de corrupción en un nivel moderado de 16.3%.

- El porcentaje dominicano que reportó haber sido víctima de algún acto de corrupción declinó en los últimos años, de 25.1% en 2004, a 17.7% en 2006, y 16.3% en 2008. El declive entre 2004 y 2006 es estadísticamente significativo, pero no entre 2006 y 2008.
- La percepción de que hay corrupción, aunque se ha reducido ligeramente, se mantiene alta. En promedio pasó de 80.9 puntos en 2004, a 78.9 en 2006 y 74.5 en 2008. El cambio en los últimos dos años es estadísticamente significativo.
- La corrupción sentida de manera directa tiene un impacto negativo, estadísticamente significativo, en dos aspectos claves de la democracia: la legitimidad política de las instituciones y la confianza interpersonal. Quienes han sido víctima de actos de corrupción muestran menor nivel de legitimidad política de las instituciones y menor confianza interpersonal.

Criminalidad y su impacto en la legitimidad política

- La encuesta muestra que la delincuencia se estabilizó para principios de 2008 con relación a 2006. Entre 2004 y 2006, la cantidad de dominicanos que reportó haber sido víctima de un acto delincencial en el último año aumentó de 6.8% a 16.2%, mientras a marzo de 2008 decreció ligeramente a 14.8%.
- En la comparación regional, la República Dominicana se ubica en el grupo de países con un relativo bajo nivel de victimización por delito.
- Los dominicanos que reportaron mayor victimización por delincuencia fueron los hombres, los jóvenes, los habitantes de las ciudades más grandes y las personas con mayor nivel educativo.

- Las víctimas de actos delincuenciales expresaron menor apoyo a la legitimidad política de las instituciones y menor confianza interpersonal. Sin embargo, mostraron mayor nivel de tolerancia política que los demás.
- Los datos regionales muestran que la percepción de inseguridad en República Dominicana se mantiene relativamente moderada, en un promedio de 39.5 puntos a marzo de 2008. De los 23 países incluidos en el estudio, 14 tienen mayor nivel de percepción de inseguridad.
- La inseguridad tiene un efecto negativo en el sistema democrático. El análisis estadístico revela que a mayor inseguridad, menor tolerancia política, menor legitimidad de las instituciones políticas y menor confianza interpersonal.
- Los actos delincuenciales generan una sensación de inseguridad incluso entre los que no han sido víctimas directas, pero la encuesta muestra que la población se sentía menos insegura en marzo de 2008 que en junio de 2006, ya que el porcentaje de inseguros se redujo de 79% a 59%.
- La población dominicana mostró más confianza en el sistema judicial y policial para responder a un crimen que para prevenirlo. Su confianza es relativamente alta en el sistema para capturar culpables y condenarlos, pero no así en la capacidad de la policía para proteger a la gente.

Descentralización y Participación Cívica

- En términos regionales, la República Dominicana muestra el nivel más alto de confianza en los gobiernos municipales de los países encuestados, 63.7 puntos en promedio, y uno de los más altos en la satisfacción con los servicios públicos locales, 56.9 en promedio. Sin embargo, no existe gran apoyo por la descentralización de

las responsabilidades gubernamentales, ni por la asignación de más recursos a nivel local.

- El análisis mostró que a mayor satisfacción con los servicios públicos locales, mayor legitimidad de las instituciones y mayor confianza interpersonal.
- Se registró un nivel importante de participación en actividades comunitarias, sobre todo, en actividades asociativas de carácter religioso. Pero no se encontró una fuerte relación estadística entre las formas de participación local y el apoyo a la democracia como se midió en este estudio.

Percepción ciudadana del desempeño del gobierno

- Una hipótesis que apoya los datos de esta investigación es que las personas que evalúan mejor la situación económica personal y nacional, se inclinan a tener opiniones más favorables del desempeño económico del gobierno. A la vez, quienes tienen opiniones más favorables del desempeño del gobierno se inclinan a tener opiniones más favorables de los derechos democráticos y las instituciones políticas.
- Los datos comparativos muestran que la República Dominicana registró a marzo de 2008 uno de los niveles más altos de aprobación del desempeño económico del gobierno entre los países encuestados: 49.9 puntos en promedio.
- Los datos muestran también que el gobierno se beneficia o perjudica de manera similar por la evaluación que hace la población de la situación económica nacional y personal.
- Las personas con mayor nivel educativo tienen una opinión más desfavorable del desempeño económico del gobierno que las de menor nivel educativo.

- También revelan los datos que el desempeño del gobierno tiene un efecto positivo en el apoyo a la democracia, el derecho de participación, la legitimidad de las instituciones y la confianza interpersonal, pero no en la tolerancia política.
- El significado de estos resultados es la confirmación de que el desempeño económico del gobierno es importante para la estabilidad del sistema democrático.

¿De la democracia al autoritarismo?

- La encuesta muestra que entre 2006 y 2008 disminuyó el porcentaje de dominicanos que expresó un alto nivel de apoyo al sistema político y alta tolerancia política, ingredientes ambos muy importantes para una democracia estable. Los datos comparativos revelan que la sociedad dominicana se ha hecho más conservadora, en tanto se muestra menos tolerante.
- No obstante, la República Dominicana siguió ocupando en el 2008 una posición relativamente alta en la categoría de democracia estable cuando se compara con muchos otros países de América Latina.
- El nivel de confianza en las instituciones políticas es relativamente alto en términos comparativos y también en los últimos años. En el 2008, sólo la policía y los partidos políticos registran un promedio de confianza menor de 50 puntos.

Sociedad partido-céntrica y conservadora

- La identificación con los partidos políticos a través de militancia o simpatía se mantiene alta. Al igual que en el 2006, la República Dominicana encabeza la lista de países en el estudio con el mayor porcentaje que indicó simpatizar por un partido político (70% en 2008). Esto sugiere que a pesar de

la desconfianza y las críticas a los partidos, los dominicanos siguen mostrando una vinculación con estas organizaciones.

- El análisis estadístico reveló que los simpatizantes de partido tienen una opinión más favorable de su situación económica, son de mayor edad y tienen mayor nivel educativo.
- Al igual que en la encuesta de 2006, el PLD captó la mayoría de las preferencias; el segundo grupo más grande no simpatiza por ningún partido (los llamados independientes), seguido de los que simpatizan por el PRD; mientras el PRSC ha quedado relegado al estatus de partido minoritario en las preferencias políticas.
- En todos los países encuestados, los partidos políticos reciben una baja valoración, aunque en la República Dominicana el nivel de aprobación de los partidos es el más alto, con 39.4 puntos en promedio.
- En la escala ideológica de izquierda a derecha, la República Dominicana aparece ubicada más a la derecha que los otros países de la región.
- El tema de la reelección presidencial registra una opinión dividida en la población dominicana: 37.5% no está de acuerdo, 35.1% prefiere el sistema actual de una reelección, y 27.4% prefiere la reelección indefinida.

Género y Migración

- A pesar de los esfuerzos realizados en la República Dominicana para modificar las actitudes de género, todavía hay poca recepción entre la población a la idea de que las mujeres puedan ser buenas líderes políticas. En la comparación regional, la República Dominicana aparece en el último lugar en la escala de apoyo a las mujeres como líderes políticas, con un promedio de 46.5 puntos.

- Entre 1994 y 2001 se produjo en la República Dominicana un cambio favorable hacia la participación política de las mujeres, medido a través de diversos indicadores; pero entre 2004 y 2008, el nivel de apoyo se ha estabilizado, declinado, o se muestra inestable. Por ejemplo, después de 2001, las mujeres dominicanas han perdido capacidad de inspirar confianza como candidatas.
- En cuanto a los haitianos, a pesar de la gran controversia que rodea el tema de la migración, la encuesta registra un promedio de 38.5 puntos de aceptación a que los haitianos indocumentados que laboran en territorio dominicano reciban un permiso de trabajo, y 47.2 puntos promedio a que los hijos de haitianos nacidos en República Dominicana reciban la ciudadanía dominicana.
- Alrededor de un 25% de la población dominicana entrevistada dijo tener familiares que vivieron en su casa y ahora viven en el exterior, la mayoría en Estados Unidos. Además, alrededor de 25% de los encuestados dijo tener planes de irse a vivir o trabajar a otro país en los próximos tres años.

Apoyo a la democracia y menor tolerancia

La hipótesis de trabajo central de esta investigación es que la percepción de la ciudadanía sobre la gobernabilidad es crucial para el fortalecimiento de la democracia. Cuando la ciudadanía considera que sus gobiernos no están funcionando bien, pierden la fe en la democracia y abren la posibilidad a sistemas alternativos de corte autoritario.

Los datos muestran que en términos comparativos, la República Dominicana se encuentra bien posicionada en la valoración que hace la población de la democracia como mejor forma de gobierno. En la encuesta 2008, el nivel de apoyo dominicano a la democracia es de 74.9%. Ninguno de los países encuestados mostró un amplio rechazo a la democracia como forma de gobierno, pero el apoyo dominicano se ubica entre los más altos. Además, el apoyo a la democracia como forma preferible de gobierno ha sido consistente en República Dominicana por una década según reflejan distintas encuestas.

Los datos de variables relacionadas con el apoyo a la democracia muestran, sin embargo, una tendencia con cierto zigzag, como es el caso de la valoración del funcionamiento de la democracia y los beneficios que la población deriva de ella. Se observa un incremento sustancial en el apoyo a la democracia después de la crisis económica de 2003-2004, ya que en todos los aspectos medidos hubo un aumento de apoyo entre 2004 y 2006. Pero el mayor nivel de apoyo consistente a través del tiempo se registra en la pregunta si la democracia es preferible a cualquier otra forma de gobierno, mientras el menor nivel se expresa en la pregunta si se prefiere democracia aunque a veces haya desorden

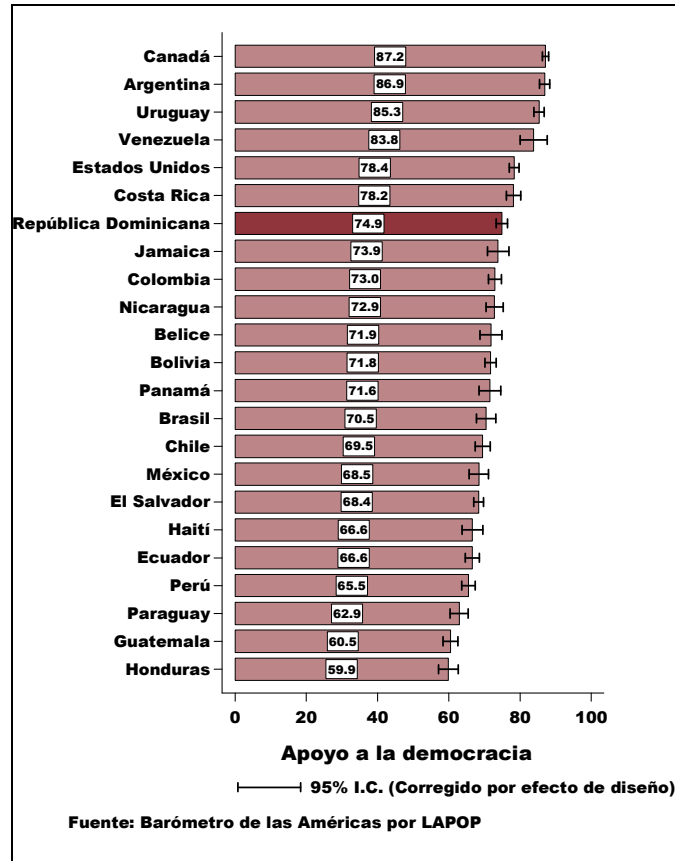


Gráfico 1. Apoyo a la democracia en perspectiva comparada

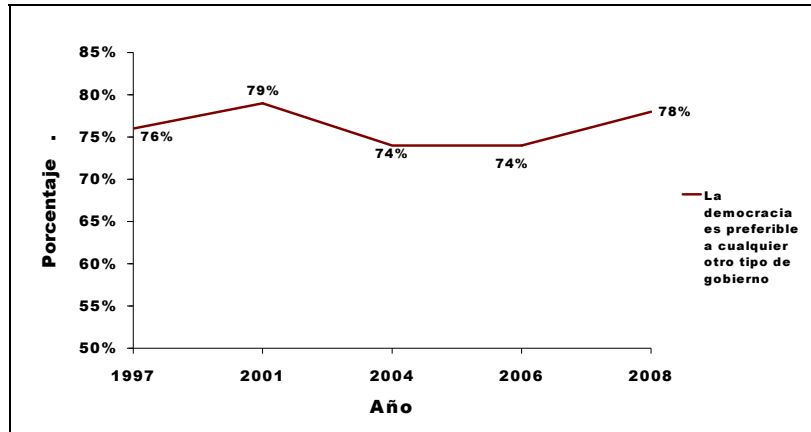


Gráfico 2. La democracia es preferible a cualquier otra forma de gobierno, 1997-2008

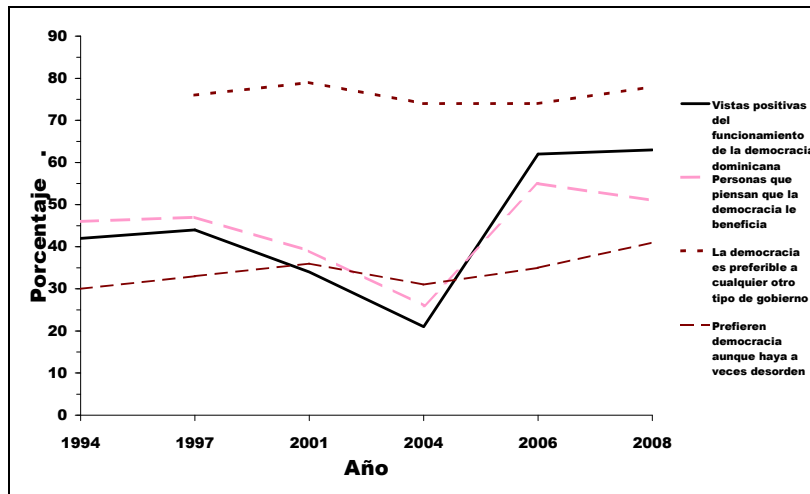


Gráfico 3. Apoyo a diversos aspectos de la democracia, 1994-2008

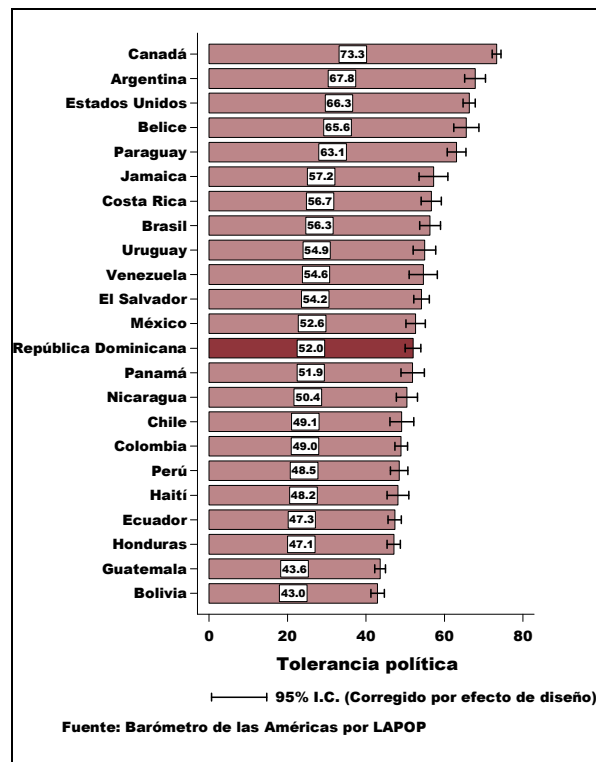


Gráfico 4. Tolerancia política en perspectiva comparada

Con respecto al nivel de tolerancia política, República Dominicana se ubica en la encuesta 2008 más cerca de los países con menor nivel de tolerancia, con un promedio de 52 puntos. Esto sugiere que a pesar del apoyo a la democracia como sistema de gobierno, la tolerancia política no es tan fuerte y se requiere mayor educación de la población sobre los derechos de la ciudadanía a la disidencia política, que es como se mide aquí la tolerancia en este estudio. Para el caso dominicano, hubo mejoría de 2004 a 2006, pero el nivel de tolerancia empeoró ligeramente en el 2008.

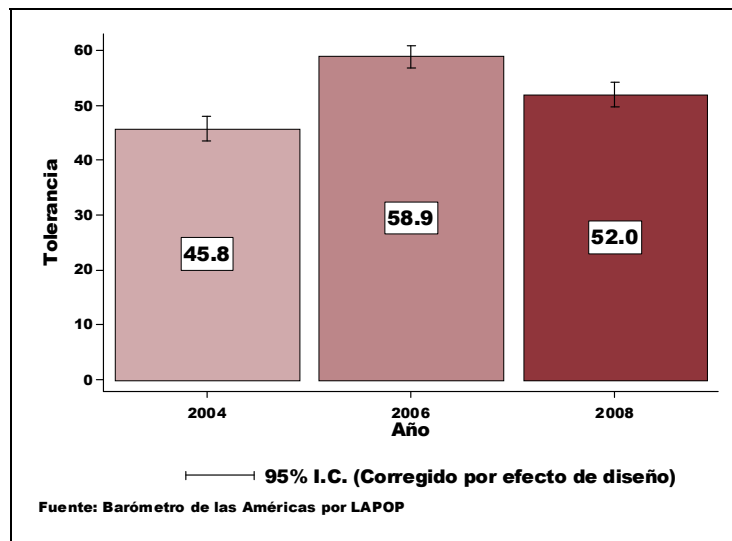


Gráfico 5. Tolerancia política en perspectiva temporal

La legitimidad de las instituciones políticas en República Dominicana se ubica entre las más altas en términos regionales con 45.9 puntos promedio. México registra el nivel más alto con 49.1 puntos y Ecuador el más bajo con 26.9. Sólo Belice sobre pasa 50 puntos. Pero en general, estos promedios indican una de confianza limitada en las instituciones públicas, incluso en los Estados Unidos, que cuenta con una democracia liberal consolidada. Los resultados son consistentes con la señalada “crisis de legitimidad” en las democracias contemporáneas.

La variación en promedios de legitimidad de las instituciones entre los países sugiere que el nivel de institucionalización no es el único factor que determina la confianza en las instituciones. Por ejemplo, entre Estados Unidos y Haití hay gran diferencia en los niveles de institucionalidad, sin embargo, la diferencia en los promedios de confianza en las instituciones es sólo alrededor de 6 puntos. Es decir, la ciudadanía puede manifestar niveles de confianza similares en contextos institucionales muy diferentes, como Estados Unidos y Haití, o niveles de confianza muy distintos en contextos institucionales semejantes como en el caso de Argentina y Uruguay.

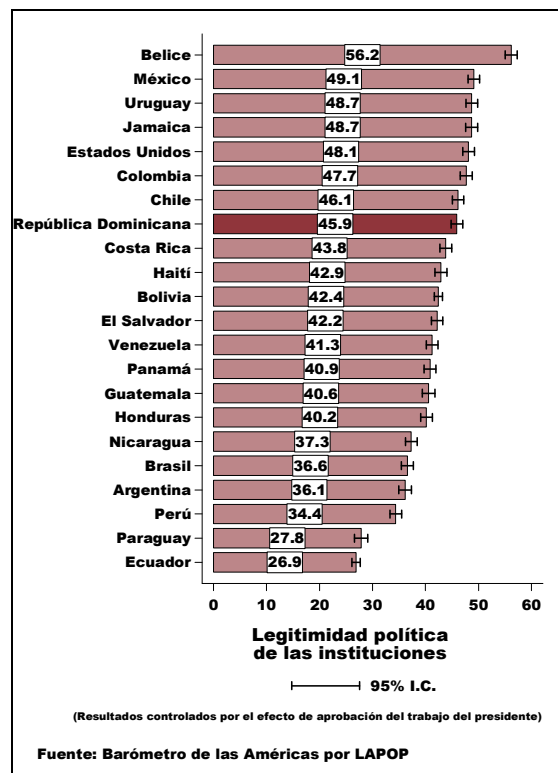


Gráfico 6. Legitimidad política de las instituciones (Sin la confianza en el gobierno nacional y controlado por efecto de aprobación del presidente)

Corrupción y su impacto en la legitimidad política

Los datos muestran que la percepción de corrupción es extensa en la República Dominicana, pero en términos comparativos con América Latina, los dominicanos reportan haber sido víctimas de actos de corrupción en un nivel moderado. Esto sugiere que la percepción de la corrupción como problema generalizado se relaciona más con los escándalos de corrupción de altos funcionarios, con la llamada “corrupción grande”, que con experiencias directas de soborno o “pequeña corrupción” que la población reporta en las encuestas.

A nivel explicativo, podría suceder que muchas personas que pagan soborno para obtener servicios no lo catalogan como acto de corrupción, sino como un mecanismo para obtener un beneficio, y por tanto, no lo reportan como tal. O podría suceder que, aunque el reporte de victimización por corrupción en República Dominicana sea relativamente bajo en términos porcentuales, la población tiene mucha conciencia de que ocurre y lo rechaza. Pero la brecha o incongruencia entre la experiencia y percepción de corrupción que muestran esta y otras encuestas, merece más investigación.

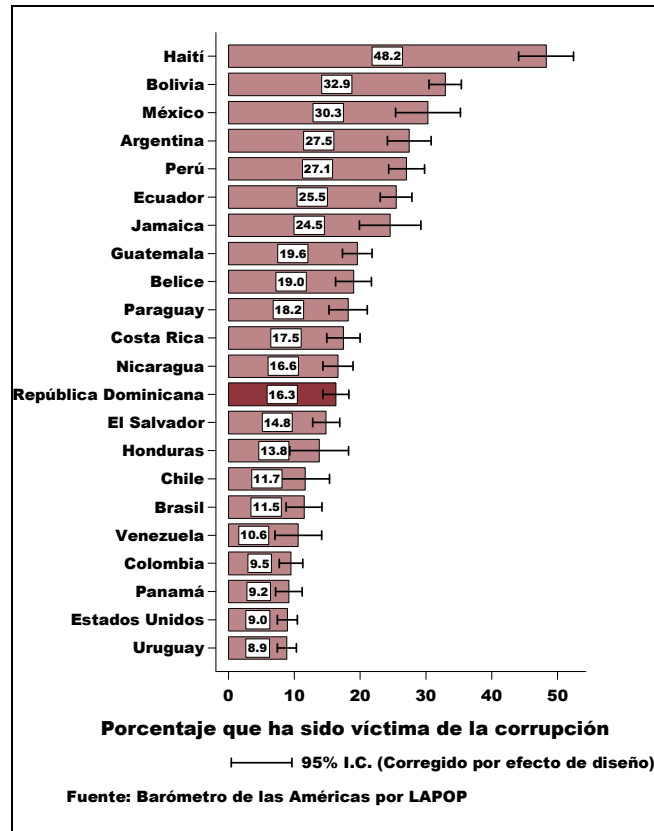


Gráfico 7. Victimización por corrupción en perspectiva comparada

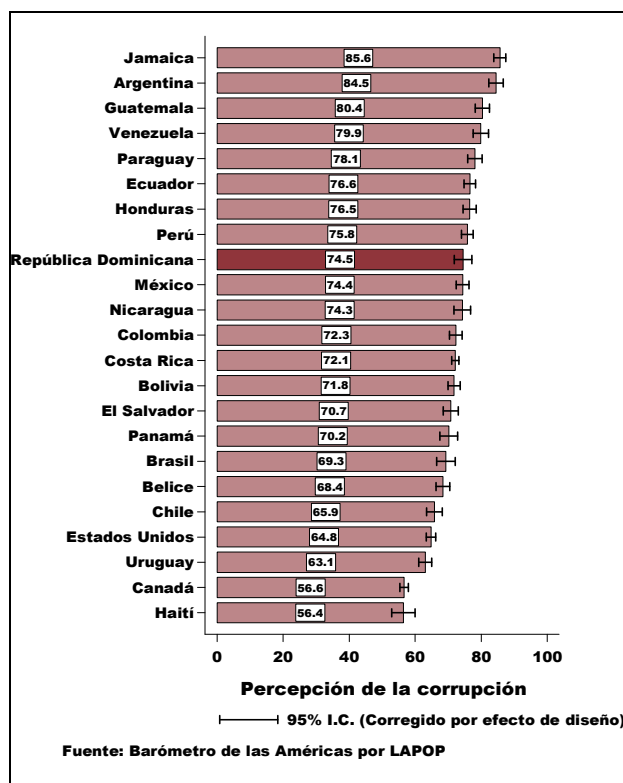


Gráfico 8. Percepción de corrupción en perspectiva comparada

Los datos dominicanos muestran que el porcentaje que reportó haber sido víctima de actos de corrupción declinó en los últimos cuatro años, de 25% en el 2004 a 16% en el 2008. Pero la percepción de corrupción se ha mantenido alta con promedios de 79.9 en 2004, 78.9 en 2006 y 74.5 en 2008.

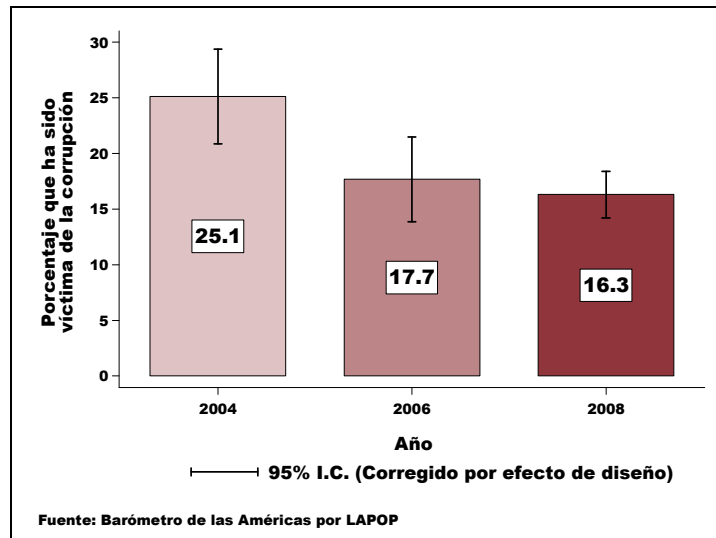


Gráfico 9. Porcentaje de la población que reportó haber sido víctima de la corrupción

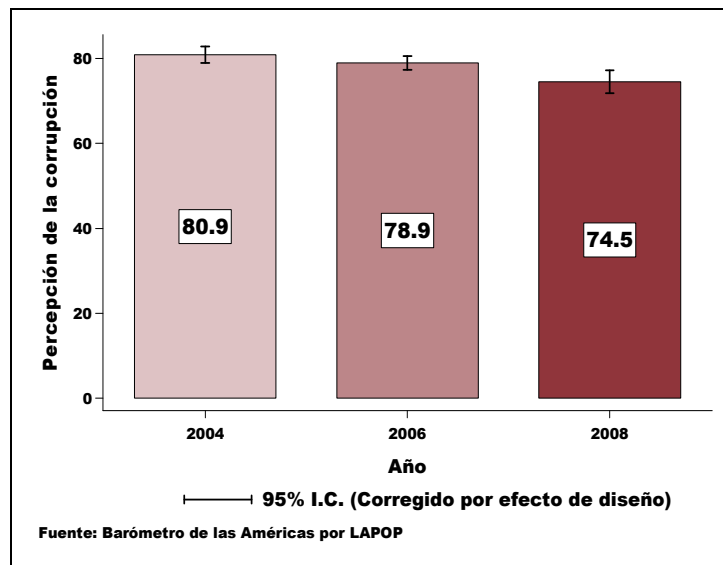


Gráfico 10. Percepción de corrupción, 2004-2008

En cuanto a las características de los más vulnerables a ser víctimas de actos de corrupción, este estudio encontró para el caso dominicano una relación estadísticamente positiva con el nivel de educación y riqueza. Es decir, los de mayor nivel educativo reportan mayor incidencia de la corrupción que los de menor nivel educativo, e igual sucede con respecto al nivel de riqueza. Por otro lado, las mujeres son menos propensas que los hombres a reportar los actos de corrupción, y los jóvenes son más propensos a hacerlo que los mayores.

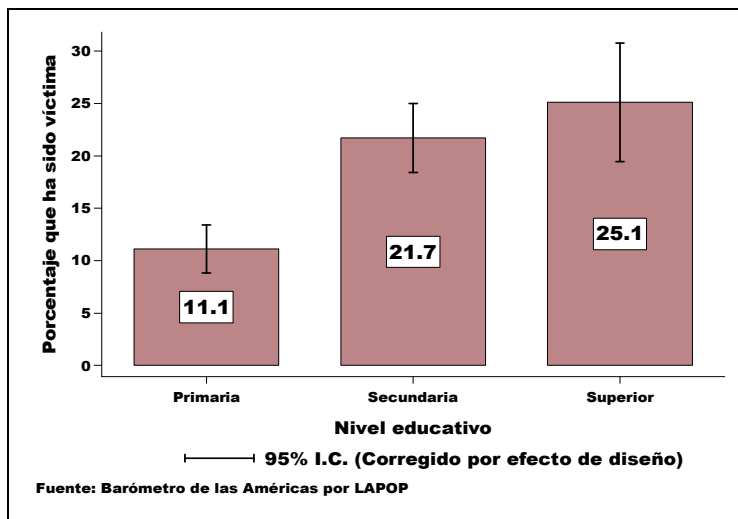


Gráfico 11. Víctimas de corrupción por nivel educativo

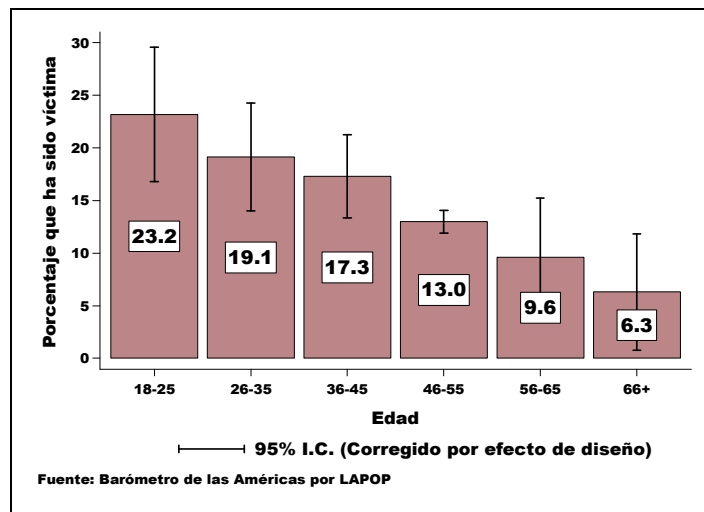


Gráfico 12. Víctimas de corrupción por edad

La corrupción sentida de manera directa por la población tiene un impacto significativo en dos componentes centrales de apoyo a la democracia: la legitimidad de las instituciones políticas y la confianza interpersonal. Quienes han sido víctima de actos de corrupción muestran menor nivel de apoyo a las instituciones públicas y menor confianza interpersonal.

La percepción de la corrupción también tiene un efecto adverso en la legitimidad de las instituciones políticas. Los que consideran que la corrupción está algo o poco generalizada muestran un nivel de apoyo a las instituciones políticas más alto que quienes piensan que la corrupción está muy generalizada.

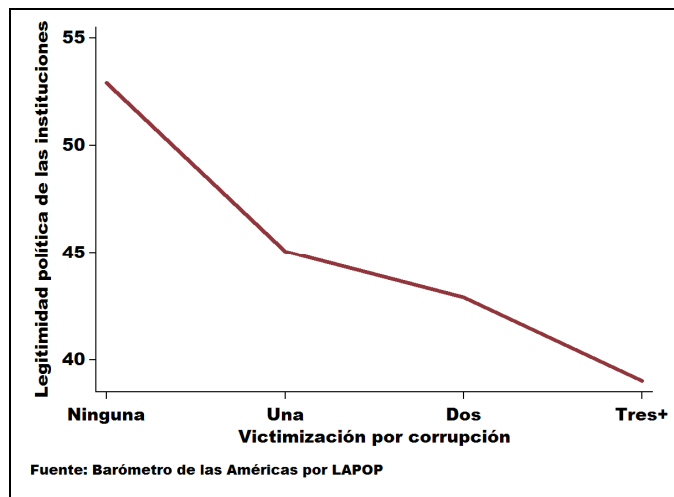


Gráfico 13. Impacto de la corrupción en la legitimidad política

Criminalidad y su impacto en la legitimidad política

Para abordar el tema de la criminalidad y su impacto en las opiniones sobre variables políticas, se utilizaron dos preguntas claves. Una busca determinar si el entrevistado/a ha sido víctima de un acto delincuenciales, y la otra mide la sensación de seguridad o inseguridad que siente la población entrevistada. La primera pregunta permite establecer el nivel de incidencia de la delincuencia en la sociedad e identificar posibles diferencias en actitudes políticas entre la población que ha sido víctima de actos delincuenciales y la que no. La segunda también permite alcanzar esos objetivos, pero parte de evaluar la situación general de inseguridad, no de haber sido víctima directa.

Los datos de la encuesta indican que el problema de la delincuencia en la República Dominicana se estabilizó a principios de 2008 con respecto al 2006. Entre 2004 y 2006, la cantidad de personas que reportó haber sido víctima de un acto delincencial en el último año aumentó de 6.8% a 16.2%, mientras a principios de 2008 bajó ligeramente a 14.8%. En la comparación con otros países, la República Dominicana se ubica entre los países con un relativo bajo

porcentaje de víctimas por delito. Por ejemplo, mientras el porcentaje de dominicanos que dijo haber sido víctima de la delincuencia fue 14.8, la cifra fue el doble en Argentina. Los grupos que reportaron mayor porcentaje de victimización por la delincuencia fueron los hombres, los jóvenes, los habitantes de las ciudades más grandes y las personas con mayor nivel educativo.

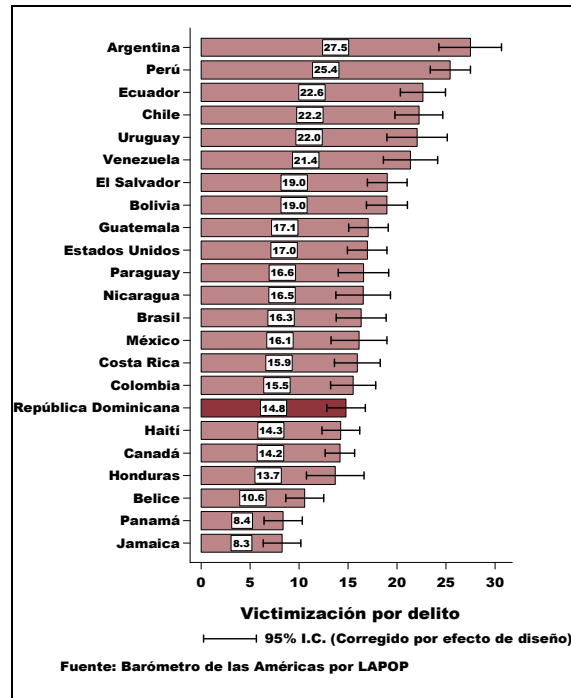


Gráfico 14. Víctima de algún acto de delincuencia en el último año por país

Como muestra el Gráfico 15, la cantidad de personas que reportó haber sido víctima de actos delincuenciales se duplicó de 2004 a 2006, pero bajó ligeramente en el 2008, aunque la diferencia entre 2006 y 2008 no es estadísticamente significativa.

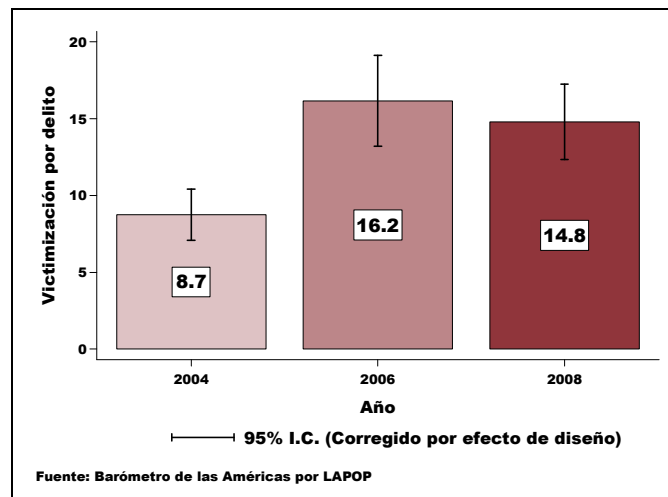


Gráfico 15. Ha sido víctima de algún acto de delincuencia en el último año: 2004-2008

Los datos muestran una fuerte relación estadística entre el nivel educativo y las víctimas de delincuencia: a mayor educación, mayor posibilidad de reportar haber sido víctima de un acto criminal. En el caso de personas con nivel de educación superior, el porcentaje de 25.1 casi duplica el porcentaje nacional de 14.3. Esta tendencia es igual a la registrada por encuestas realizadas en años anteriores. La razón de este fenómeno podría relacionarse con los recursos disponibles en los distintos grupos sociales. Las personas de mayor nivel educativo tienen generalmente mayores ingresos, y por lo tanto, son más atractivas para ser asaltadas porque poseen recursos deseados por los delincuentes. O podría ser que las personas con más educación son más propensas a reportar sus experiencias de victimización.

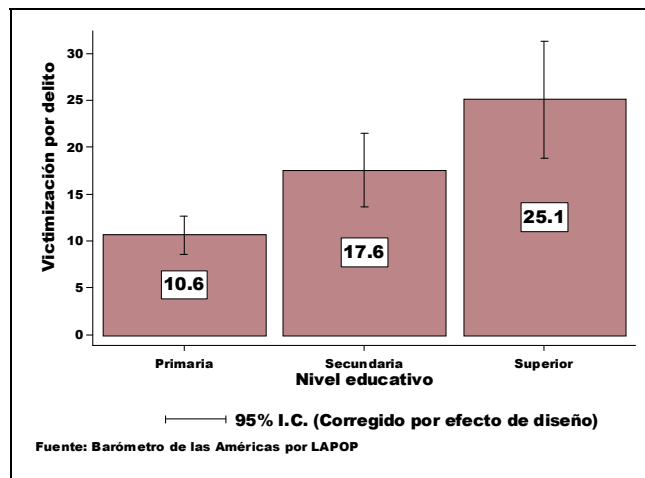


Gráfico 16. Víctimas de acto delincencial en el último año por nivel educativo

Cuando a los entrevistados se les preguntó si al estar en la casa o fuera de la casa se sentían más seguros, igual o menos seguros que hace cinco años, el porcentaje que respondió más inseguro aumentó sistemáticamente entre 1994 y 2006, de 42% a 79%; sin embargo, en el 2008 se registró por primera vez un descenso en la percepción de inseguridad. Este resultado puede generar suspicacia porque los reportes de actos delincuenciales continúan alarmando a la población y muchas personas siguen percibiendo un estado alto de inseguridad en el país. Pero los datos de la encuesta 2008 muestran que hubo un descenso en la percepción de inseguridad en la población, por lo menos al mes de marzo de ese año cuando se realizó la encuesta. Futuras investigaciones podrán determinar si esto indica una tendencia real descendente, o fue simplemente un evento casual al momento de realizarse la encuesta.

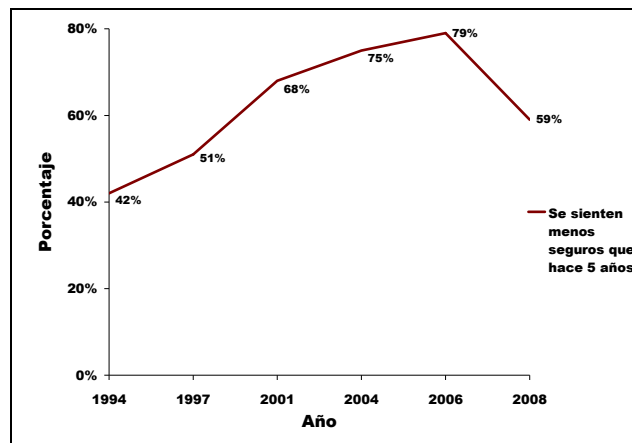


Gráfico 17. Percepción retrospectiva de inseguridad en República Dominicana, 1994-2008

Los datos indican que las víctimas de un acto delictual en el último año tienden a expresar menor apoyo a la legitimidad de las instituciones políticas y menor confianza interpersonal. Sin embargo, las víctimas de delincuencia mostraron mayor nivel de tolerancia política. Por otro lado, la percepción de inseguridad personal tiene efectos negativos en la tolerancia política, la legitimidad de las instituciones políticas y la confianza interpersonal.

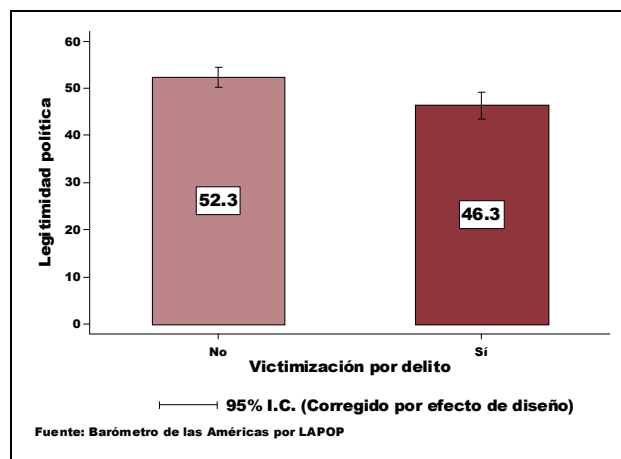


Gráfico 18. Impacto de la delincuencia en la legitimidad política

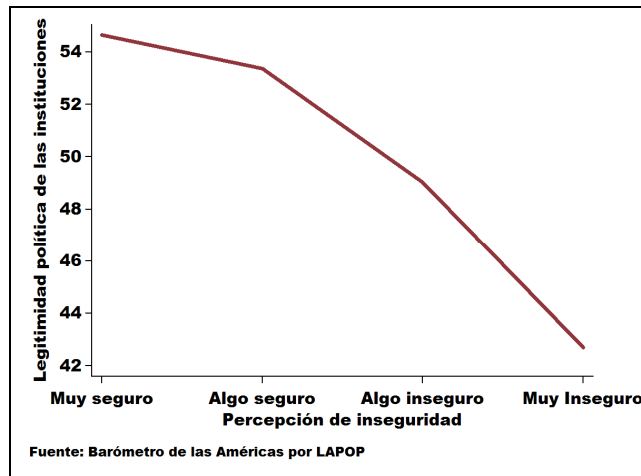


Gráfico 19. Impacto de la percepción de inseguridad personal en la legitimidad política

La percepción de inseguridad entre los dominicanos se mantiene relativamente moderada. Entre los países incluidos en el estudio, 14 tienen niveles de percepción de inseguridad mayor que la República Dominicana. En el caso argentino, el promedio en la percepción de inseguridad es 57.3 puntos, casi 20 puntos mayor que en el caso dominicano. Excluyendo a Estados Unidos y Canadá, donde la percepción de inseguridad es relativamente baja, seis países registran una percepción de inseguridad menor que República Dominicana. De todas maneras, la percepción de inseguridad personal en la población dominicana tiene efectos negativos en la tolerancia política, la legitimidad de las instituciones políticas y la confianza interpersonal.

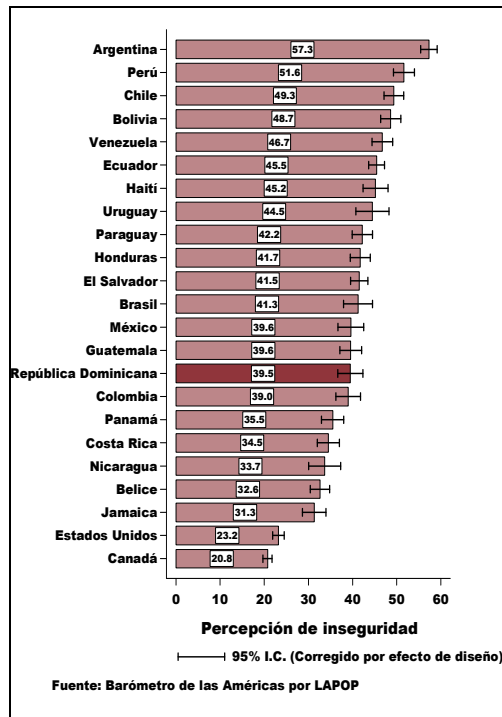


Gráfico 20. Percepción de inseguridad en perspectiva comparada

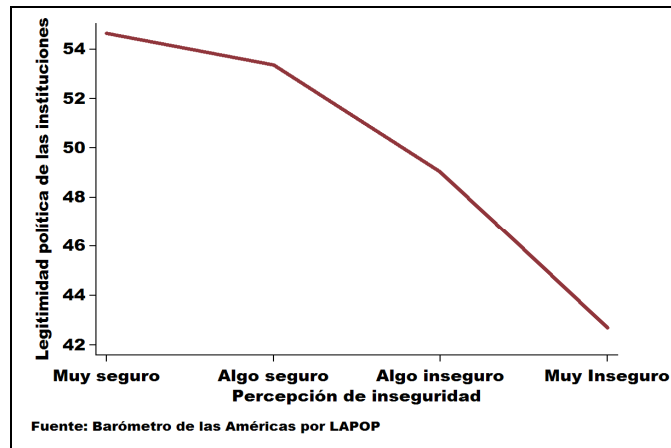


Gráfico 21. Impacto de la percepción de inseguridad personal en la legitimidad política

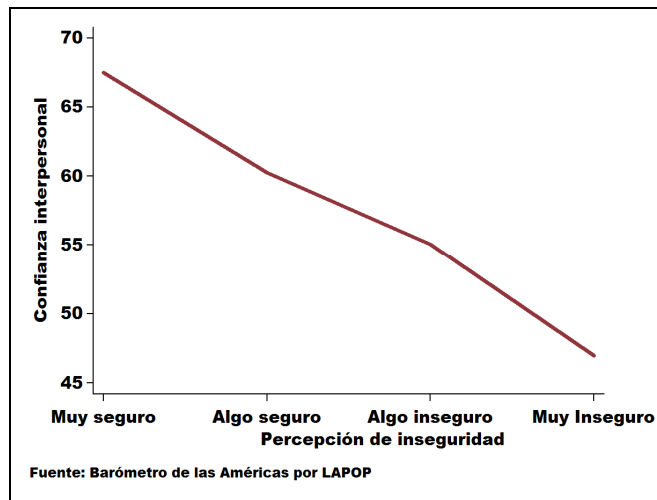


Gráfico 22. Impacto de la percepción de inseguridad en la confianza interpersonal

En cuanto al sistema judicial y su capacidad de enfrentar la delincuencia, la población muestra cierta confianza en el sistema policial y de justicia para capturar culpables y condenarlos. En la comparación regional, la República Dominicana se ubica en los primeros lugares en ambos aspectos, aunque sólo rondee 50 puntos promedio. Pero la población expresa desconfianza en la capacidad de la policía de proteger a la gente. Sólo un 42% de los dominicanos encuestados dijo que la policía protege la gente, aunque este porcentaje fue aún menor en el 2006 (30%).

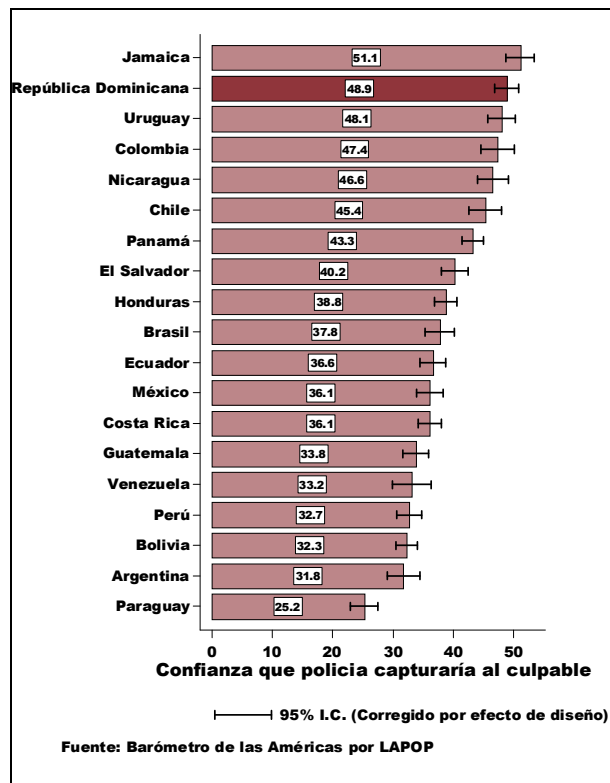


Gráfico 23. Confianza en la policía para capturar culpables en perspectiva comparada

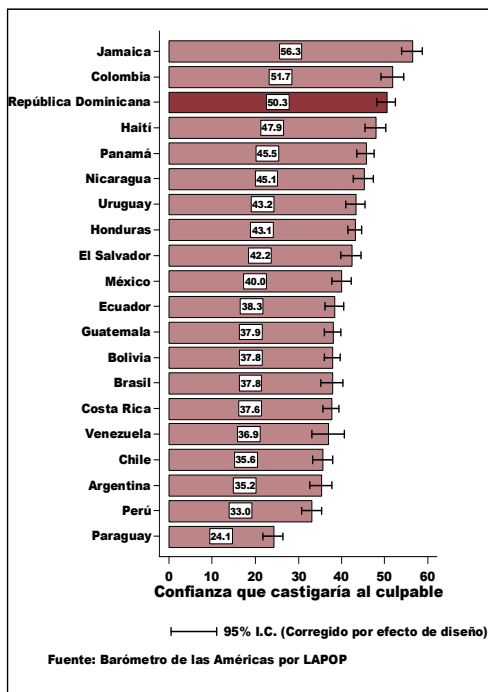


Gráfico 24. Confianza en que la justicia castiga los culpables en perspectiva comparada

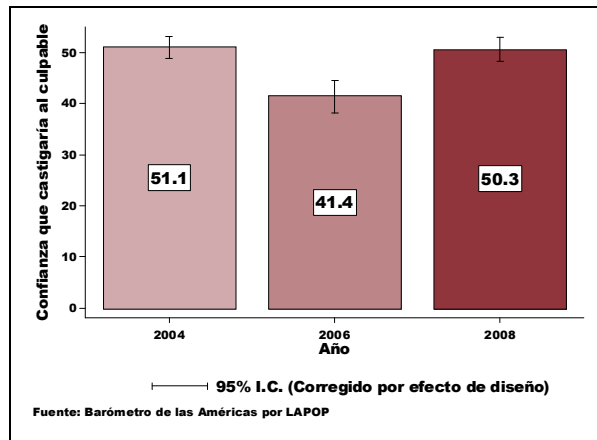


Gráfico 25. Confianza en que la justicia castiga los culpables, 2004-2008

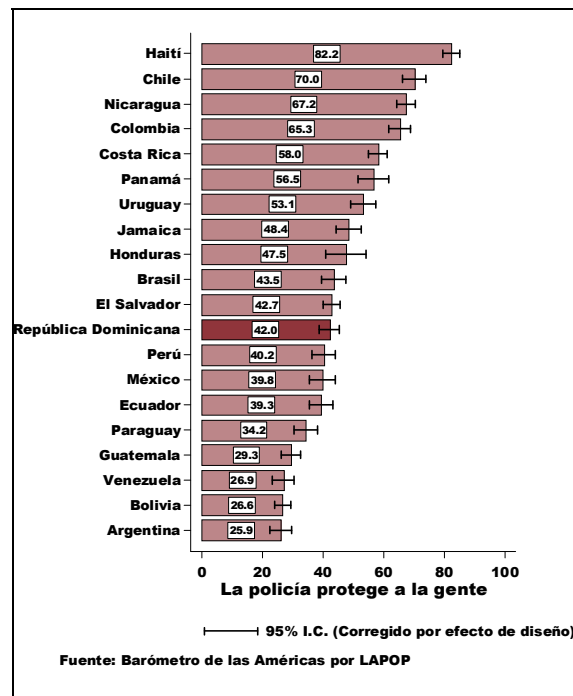


Gráfico 26. Percepción de que la policía protege a la gente en perspectiva comparada

Descentralización y participación cívica

América Latina tiene una larga historia de centralización gubernamental, y como resultado, los gobiernos locales han sido históricamente relegados en la asignación de fondos e ignorados políticamente. Sin embargo, los procesos de reforma política que se han impulsado en las últimas décadas, han tenido como punto importante la descentralización administrativa o el retorno a lo local como lugar ideal para acercar el gobierno a la ciudadanía.

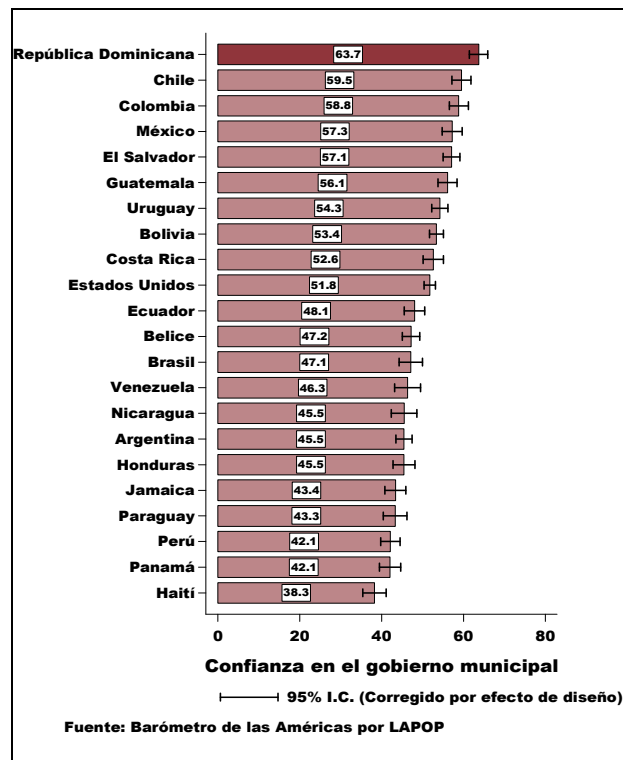


Gráfico 27. Confiianza en el gobierno local en perspectiva comparada

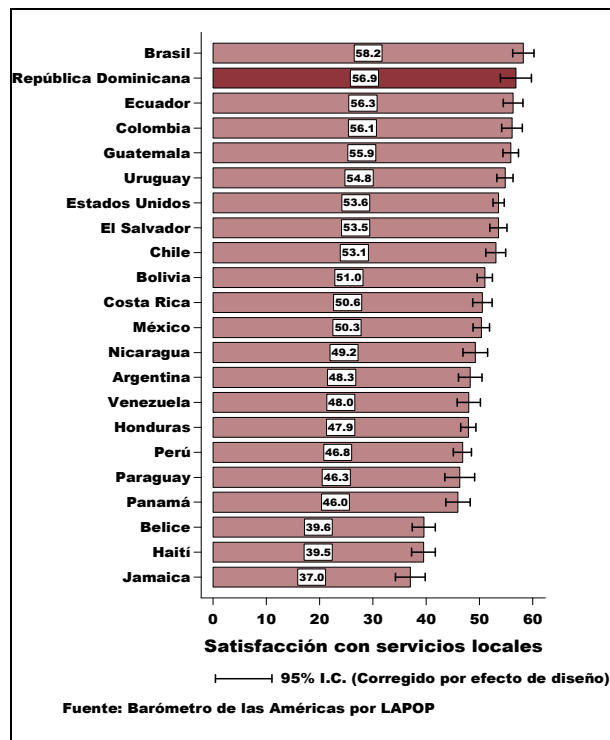


Gráfico 28. Satisfacción con los servicios locales en perspectiva comparada

En relación con todos los países latinoamericanos incluidos en este estudio, la República Dominicana muestra el nivel más alto de confianza en los gobiernos municipales, y uno de los más altos en la satisfacción con los servicios públicos locales. Sin embargo, los resultados de la encuesta indican que los dominicanos no muestran un gran apoyo a la descentralización de las responsabilidades gubernamentales, ni a la asignación de más recursos a nivel local.

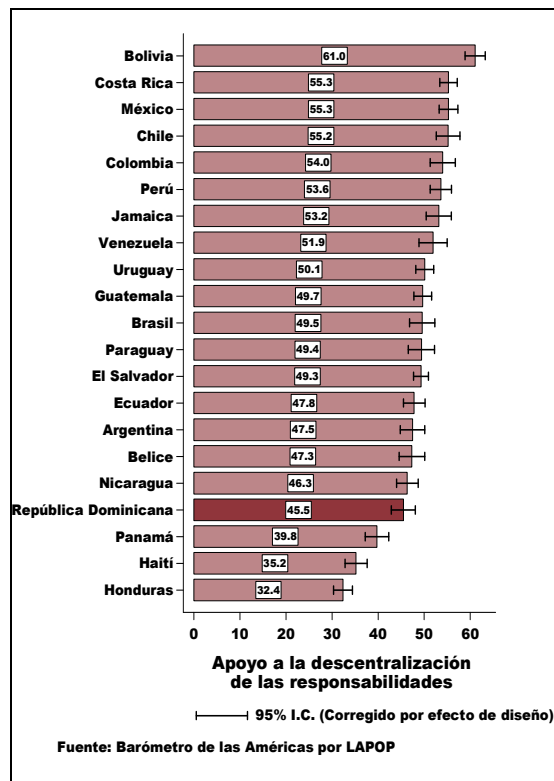


Gráfico 29. Apoyo a la descentralización de las responsabilidades en perspectiva comparada

Este resultado paradójico, de confiar en los gobiernos locales y mostrar satisfacción con sus servicios, pero no favorecer más descentralización, podría interpretarse con el argumento de que, aunque la población expresa satisfacción, no cree que las soluciones de sus problemas vendrán por la vía local, sino del gobierno central. La base de esta postura podría entenderse en el contexto de un sistema político que históricamente ha sido muy presidencialista.

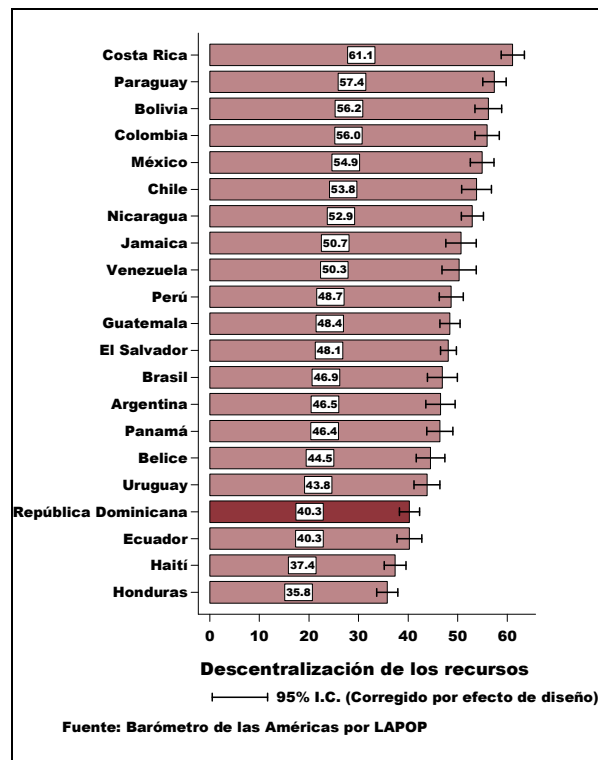


Gráfico 30. Apoyo a la descentralización de los recursos en perspectiva comparada

También hay que anotar que el nivel de confianza en el gobierno nacional es similar al local. Queda entonces la interrogante de si la confianza en el gobierno nacional afecta la confianza en el municipal, o si mecanismos distintos explican la confianza en cada nivel. Podría suceder que los niveles de confianza y la satisfacción con el gobierno nacional y local se refuercen mutuamente, tal cual ocurre en el caso de la confianza en algunas instituciones públicas que se benefician de la confianza ciudadana en el gobierno nacional.

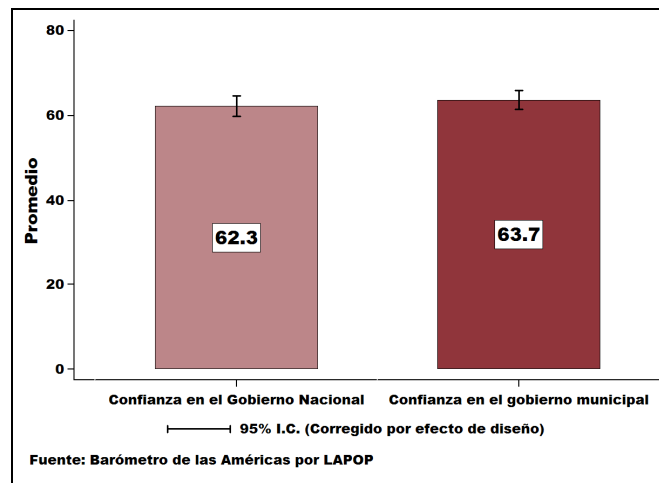


Gráfico 31. Comparación entre confianza en el gobierno local y en el gobierno nacional

Los datos en el análisis de regresión muestran que las personas que se encuentran insatisfechas con los servicios locales apoyan más la descentralización de las responsabilidades gubernamentales que quienes están satisfechos. Esto podría explicarse porque quienes están satisfechos no desean tanto un cambio como quienes no lo están. También se encontró que los más ricos apoyan más la descentralización de las funciones gubernamentales que los más pobres, mientras los más jóvenes y las personas que viven en localidades más pequeñas tienden a apoyar más la descentralización de los recursos. El análisis de regresión mostró también una relación estadísticamente significativa, entre la satisfacción con los servicios públicos locales y la legitimidad de las instituciones políticas, así como en la confianza interpersonal: a mayor satisfacción, mayor confianza en las instituciones y en los demás.

La evaluación de los servicios públicos mejoró de 2004 a 2006, y se mantuvo estable en 2008 con respecto al 2006. En estos cambios influye el hecho de que el año 2004 fue de crisis económica, no así el 2006 y 2008. Por otro lado, aunque mejoró la evaluación de todos los servicios, todavía algunos no alcanza ni siquiera el nivel de 50 puntos promedios en la escala de evaluación.

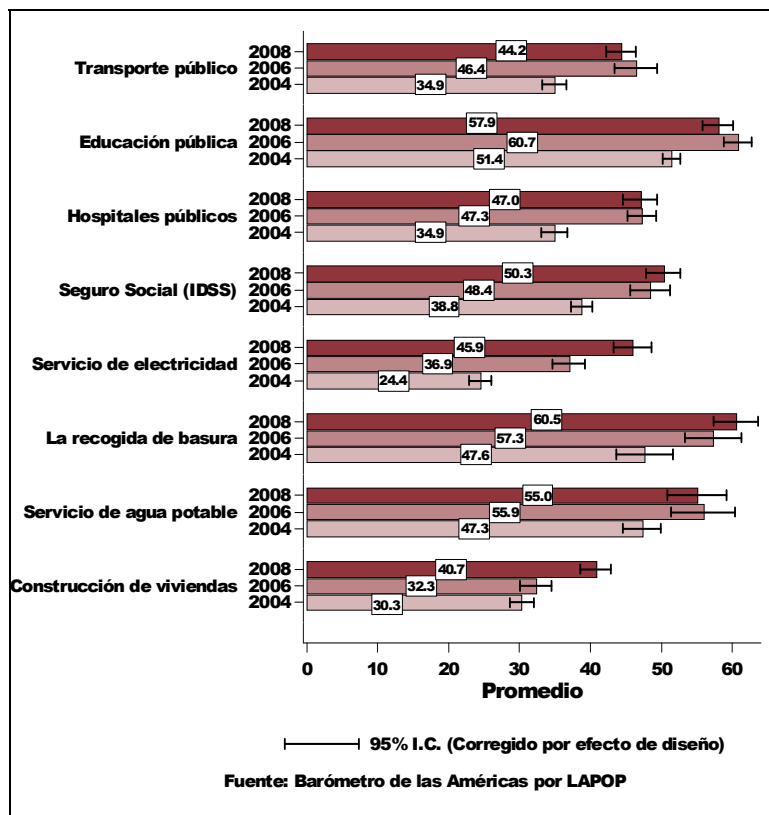


Gráfico 32. Evaluación de los servicios públicos

Con respecto a la participación en actividades comunitarias, los datos muestran en perspectiva comparada que en la República Dominicana se registra un nivel importante de participación en actividades comunitarias, sobre todo, en actividades asociativas de carácter religioso. Esto es contrario a la tendencia usual que se registra en las sociedades que se modernizan, donde la vida asociativa tiende a pasar del plano religioso al cívico-secular.

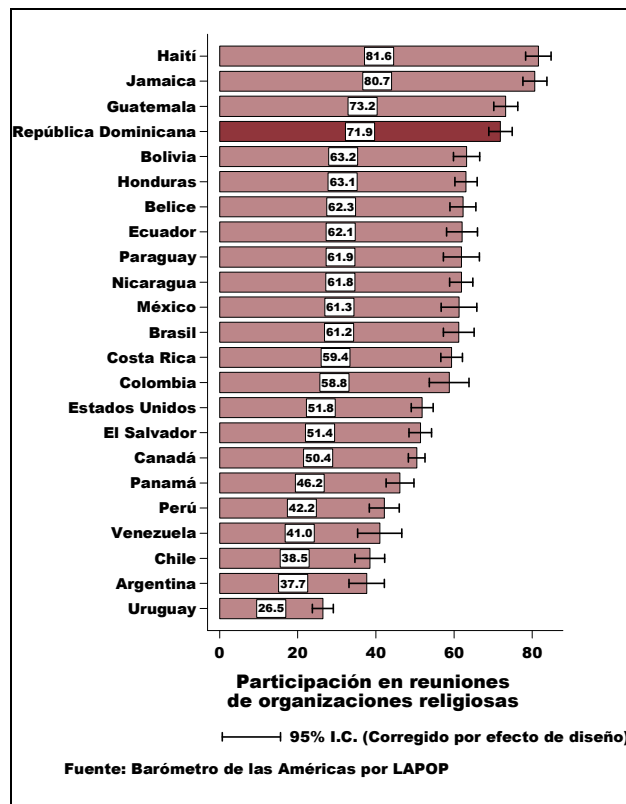


Gráfico 33. Participación en reuniones de grupos religiosos en perspectiva comparada

No se encontró relación estadísticamente significativa entre las formas de participación local y el apoyo a la democracia. La única excepción fue con el mayor apoyo al derecho de participación. Ser miembro de comités de mejoras o juntas de vecinos tiene una relación estadísticamente significativa con el apoyo al derecho de participación política de la ciudadanía. Sin embargo, la participación en asociaciones de padres o religiosas no tiene un efecto significativo en ningún aspecto de las actitudes acerca de la democracia.

Este hallazgo debe motivar más investigación y reflexión sobre la naturaleza de la participación social en la República Dominicana, porque en general, quienes participan en las tres organizaciones

evaluadas en este estudio (comités de mejora o juntas de vecinos, asociaciones de padres y organizaciones religiosas) no parecen asumir valores democráticos en una dimensión mayor que quienes no participan, con la excepción del mayor apoyo a la participación política de quienes participan en juntas de vecinos.

Percepción ciudadana del desempeño del gobierno

Una hipótesis de este estudio es que las personas que evalúan mejor su situación económica personal y la nacional, se inclinan a tener opiniones más favorables del desempeño económico del gobierno; y a la vez, quienes tienen opiniones más favorables del desempeño del gobierno se inclinan a tener opiniones más favorables de los derechos democráticos y las instituciones políticas.

Los datos comparativos muestran que a marzo de 2008, cuando se realizó la encuesta, la República Dominicana registró uno de los niveles más altos de aprobación del desempeño económico del gobierno entre los países encuestados, un promedio de 49.9 puntos, a poca distancia de Uruguay que ocupa el primer lugar con 54.6 puntos, y muy por encima de Paraguay que sólo registró 14.4 puntos.

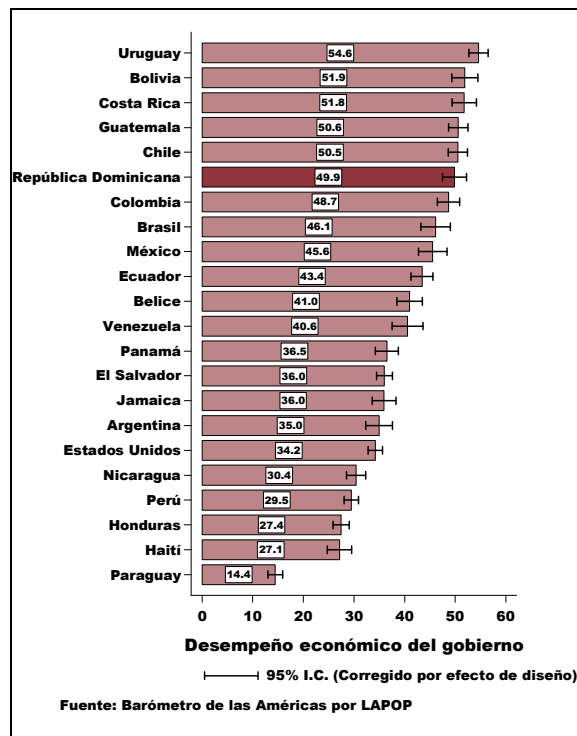


Gráfico 34. Percepción del desempeño económico del gobierno en perspectiva comparada

A la vez, hay una clara asociación entre las opiniones sobre el estado de la economía nacional y el desempeño económico del gobierno. El promedio de aprobación del desempeño del gobierno es 69.2 puntos entre quienes consideran que la situación económica está bien, y sólo 31.2 puntos entre quienes consideran que la situación está muy mal.

La percepción sobre la situación económica personal tiene también una relación estadísticamente significativa con la opinión sobre el desempeño económico del gobierno. Quienes evalúan bien su situación económica, aprueban el desempeño del gobierno a un nivel de 69.4 puntos promedio, mientras los que evalúan muy mal su situación económica, aprueban el desempeño del gobierno en sólo 34.8 puntos. Es decir, los datos muestran que el gobierno se beneficia

o perjudica de la evaluación que hace la población de la situación económica nacional y personal.

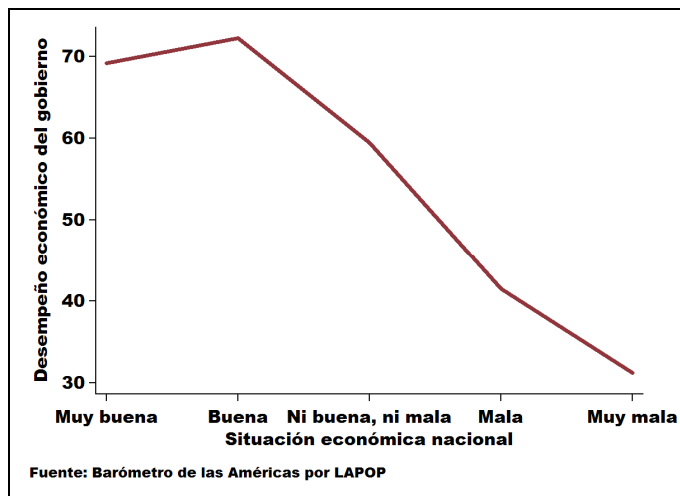


Gráfico 35. Impacto de la percepción sobre la situación económica nacional sobre el desempeño económico del gobierno

Los datos también muestran que las personas más ricas, y de mayor nivel educativo, así como los hombres, tienen una opinión menos favorable del desempeño económico del gobierno. Esto podría parecer una paradoja, porque las personas de mayor nivel educativo tienen mayor probabilidad de tener mejor situación económica, y por tanto, deberían evaluar mejor el gobierno. Pero la educación parece actuar aquí como un factor de criticidad en la evaluación del desempeño.

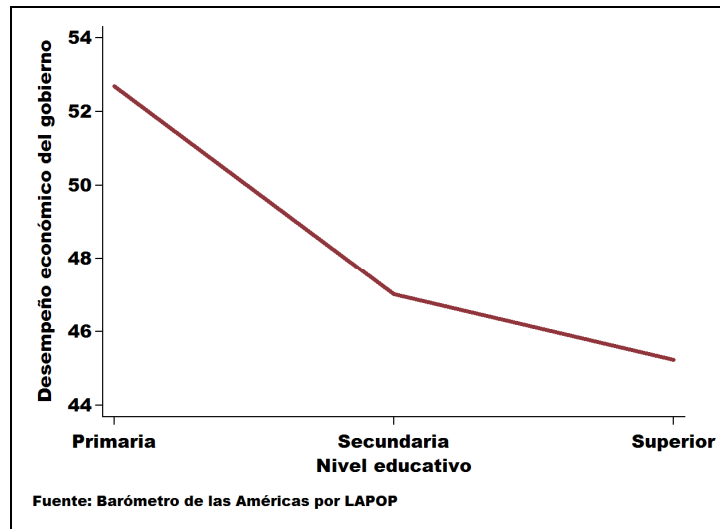


Gráfico 36. Impacto de la educación en la percepción del desempeño del gobierno

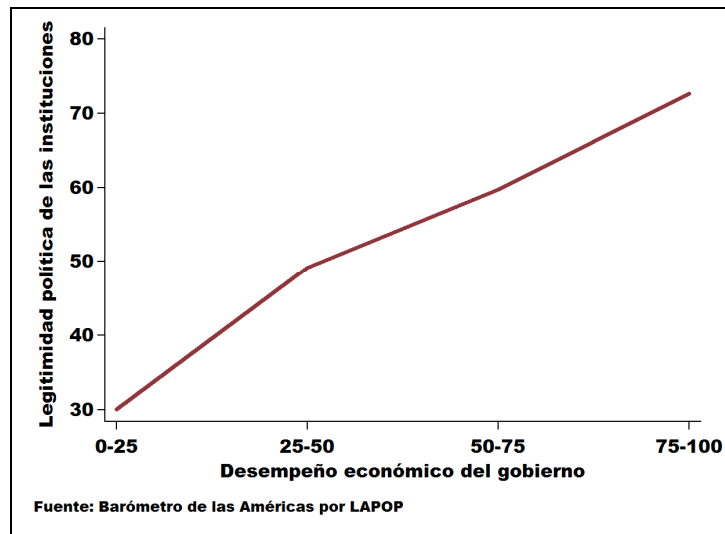


Gráfico 37. Impacto de la percepción del desempeño del gobierno en la legitimidad política

Otro análisis de regresión estadística diseñado para evaluar el efecto del desempeño económico en las variables de valores democráticos (apoyo a la democracia, el derecho de participación, tolerancia política, legitimidad de las instituciones y confianza interpersonal) revela que la evaluación de la población del desempeño del gobierno tiene un efecto estadísticamente positivo en todas esas variables, excepto la tolerancia política. Es decir, a mejor evaluación, mayor apoyo a la democracia, al derecho de participación, mayor legitimidad de las instituciones y confianza interpersonal. El significado de estos datos es la confirmación de que el desempeño económico del gobierno importa para la estabilidad democrática.

¿De la democracia al autoritarismo?

El concepto de legitimidad política se utiliza aquí para generar una especie de advertencia sobre los riesgos de la democracia. El modelo se basa en dos variables necesarias para mantener la estabilidad democrática a largo plazo: la legitimidad de las instituciones o apoyo al sistema y la tolerancia política. La ciudadanía debe confiar en las instituciones políticas y estar dispuesta a tolerar los derechos de los demás para que la democracia sea estable y se fortalezca.

La Tabla 1 presenta todas las combinaciones posibles entre el apoyo al sistema y la tolerancia cuando las dos variables son divididas en los niveles altos y bajos. En el caso dominicano tenemos una democracia de durabilidad en los últimos 30 años. Pero la encuesta muestra que entre 2006 y 2008 se produjo una disminución en el porcentaje que expresó un alto nivel de apoyo al sistema político y alta tolerancia política. En la casilla de democracia estable se observa una reducción de 38% a 29%, mientras en la de estabilidad autoritaria se observa un aumento de 23% a 31%. De todas maneras, la República Dominicana sigue ocupando una posición alta en la categoría de democracia estable cuando se compara con otros países de América Latina.

Tabla 1. Relación empírica entre el apoyo al sistema y la tolerancia en República Dominicana

Apoyo al sistema	Tolerancia política			
	Alta		Baja	
Alto	Democracia estable		Estabilidad autoritaria	
	2006	2008	2006	2008
	38%	29%	23%	31%
Bajo	Democracia inestable		Democracia en riesgo	
	2006	2008	2006	2008
	23%	20%	16%	19%

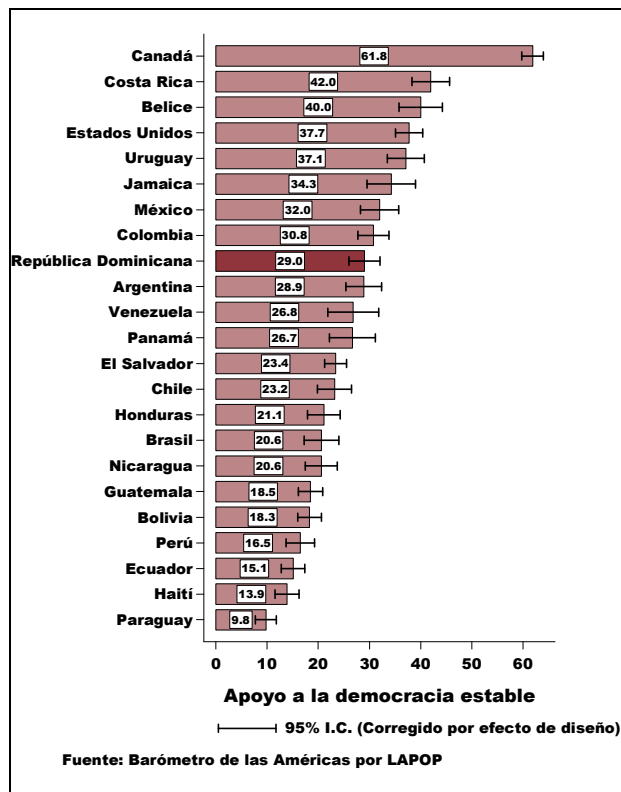


Gráfico 38. Apoyo a la democracia estable en perspectiva comparada

Por otra parte, el nivel de confianza en las instituciones políticas y sociales es relativamente alto en el caso dominicano. Sólo la policía y los partidos políticos registran un promedio menor de 50 puntos. En la comparación de 2008 con 2004 y 2006, todas las instituciones registraron mayor puntaje, con excepción del gobierno nacional y la iglesia católica que registraron un ligero declive. Pero ambas instituciones mantienen un relativo alto nivel de confianza en la opinión pública. Para interpretar correctamente estos datos, hay que notar que la encuesta de 2004 se realizó a principios de ese año, en medio de una fuerte crisis económica e institucional, mientras que las de 2006 y 2008 se realizaron en momentos de mayor estabilidad económica.

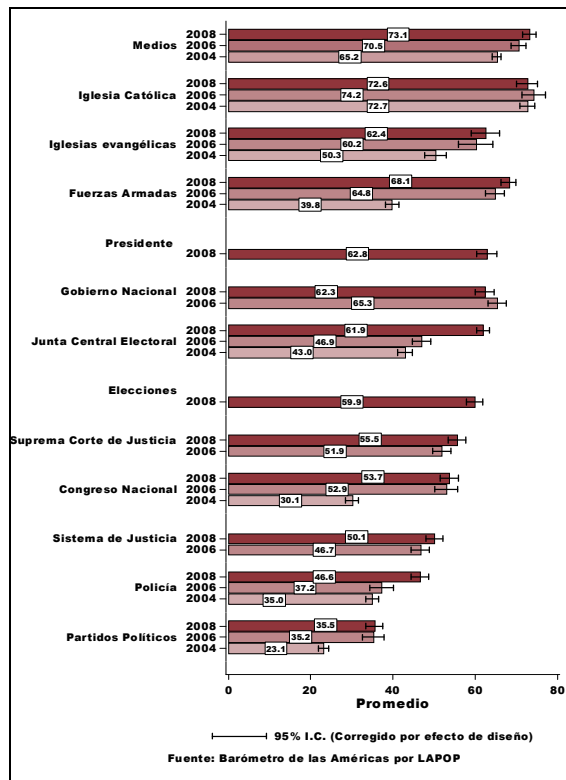


Gráfico 39. Confianza en las instituciones dominicanas: 2004, 2006, 2008

El apoyo promedio a la posibilidad de un golpe de estado para resolver problemas en República Dominicana se mantiene muy por debajo de 50 puntos promedio para todos los aspectos cuestionados. Los promedios son mayores cuando se preguntó si se justificaría un golpe de estado para combatir la delincuencia y la corrupción.

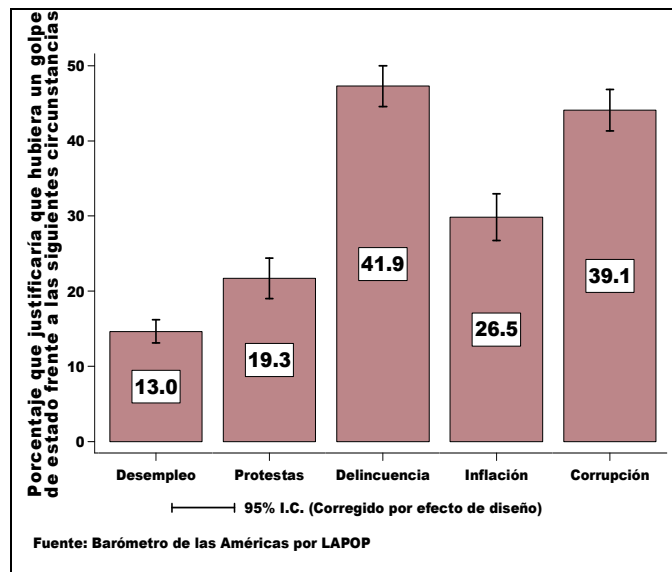


Gráfico 40. Se justificaría un golpe de estado frente a varias circunstancias

Sociedad partido-céntrica y conservadora

Las elecciones y los partidos políticos son particularmente importantes en la República Dominicana por tres razones fundamentales. La primera es que los años 60 y 70 se caracterizaron por fraudes electorales, y en los años 80 y 90 se libraron arduas luchas para adecentar el sistema electoral. La segunda es que el sistema político dominicano se ha caracterizado por el dinamismo y la polarización de los partidos políticos. En principio por razones ideológicas, y en décadas más recientes por los intereses clientelistas. La tercera es que la sociedad civil organizada hizo de los derechos electorales una gran causa, a tal punto, que la lucha por la transparencia electoral definió

en gran medida el activismo de un segmento importante de la sociedad civil en la primera mitad de los años noventa.

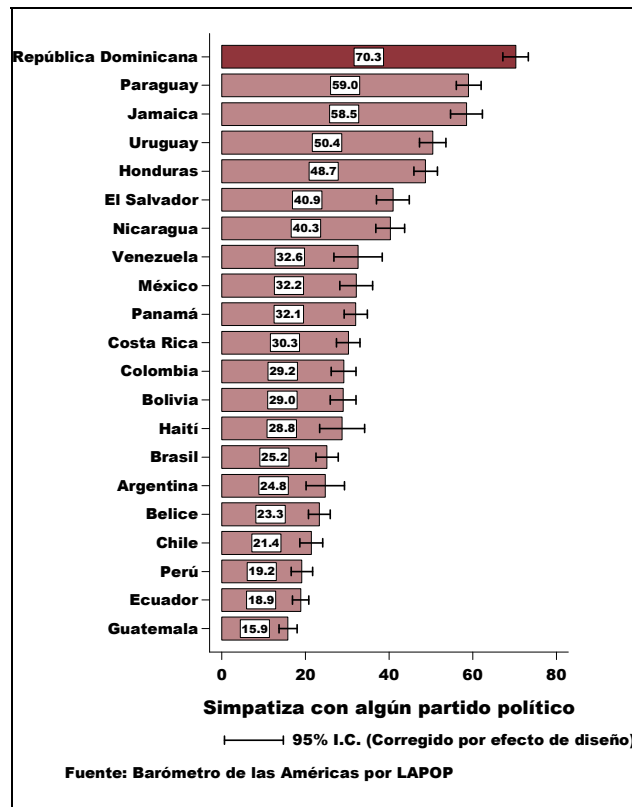


Gráfico 41. Porcentaje que simpatiza con un partido político en perspectiva comparada

Al igual que en la encuesta de 2006, la República Dominicana encabeza la lista de países con el porcentaje más alto que indicó simpatizar por un partido político: 70%. Esto sugiere que a pesar de la desconfianza y las críticas a los partidos, los dominicanos siguen mostrando un vínculo fuerte con esas organizaciones por el legado histórico y el acceso a los beneficios clientelares que los partidos proporcionan.

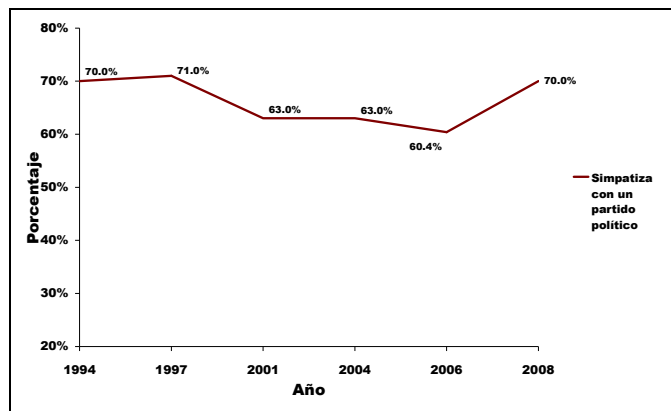


Gráfico 42. Simpatizantes partidistas en la República Dominicana, 1994-2008

Con respecto a las simpatías partidarias concretas, al igual que en la encuesta de 2006, el PLD mantuvo en el 2008 la mayoría de las preferencias electorales, con un 47.4%. El segundo grupo más grande fue de los que no simpatizan por ningún partido (los llamados independientes), seguido de los que simpatizan por el PRD, el PRSC y otros partidos minoritarios. La caída en simpatía por el PRSC ha devuelto a la República Dominicana un cierto bipartidismo, con el PLD y PRD operando en la actualidad como partidos principales.

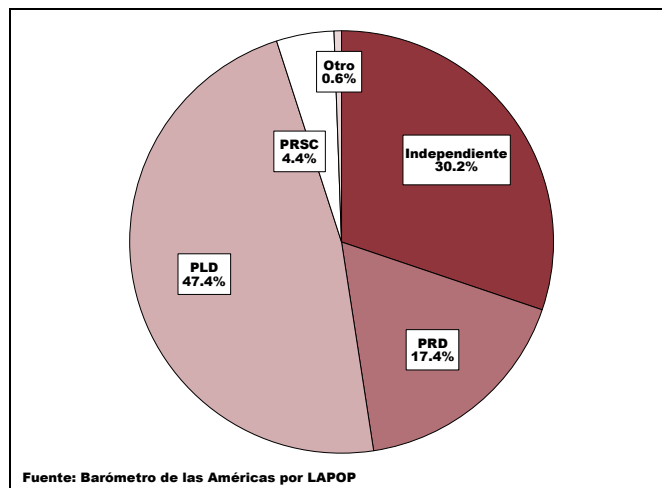


Gráfico 43. Simpatizantes partidarios

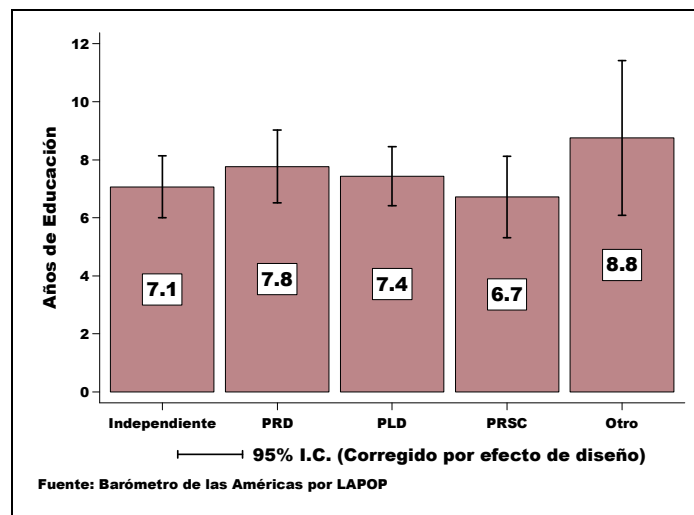


Gráfico 44. Nivel educativo de simpatizantes partidarios

El análisis estadístico reveló que los simpatizantes de partido tienen una opinión más favorable de su situación económica, son de mayor edad y tienen mayor nivel educativo. No hay relación estadísticamente significativa entre la simpatía por un partido y el género, la región, la etnicidad, el lugar de residencia o la riqueza.

En cuanto a las características educativas, los simpatizantes del PRD tienen un promedio educativo ligeramente mayor que los del PLD. Esto refleja la masificación del PLD, que en el pasado era una organización partidaria pequeña, de cuadros políticos con alto nivel educativo. En cuanto al género, los hombres tienden a ser simpatizantes del PRD más que las mujeres. Las mujeres tienden a simpatizar más por el PLD o a declararse independientes.

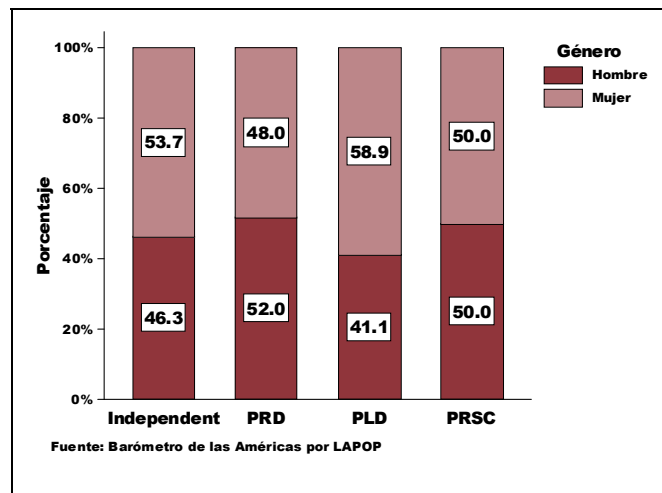


Gráfico 45. Género de los simpatizantes partidarios

En la escala ideológica de izquierda a derecha, la República Dominicana aparece ubicada, al igual que en el 2006, en el primer lugar con una inclinación hacia la derecha. Cuando se analizan las características de los simpatizantes de partidos, los del PLD muestran los promedios más altos de auto identificación de derecha. Qué significa derecha e izquierda en cada país, e incluso para cada persona en un mismo país, es motivo de debate. Igual sucede con otros conceptos como democracia. A pesar de la relatividad y vaguedad de los conceptos, existe una tradición de identificación y disputas políticas asociadas a estos términos, con los cuales la ciudadanía puede identificarse o no.

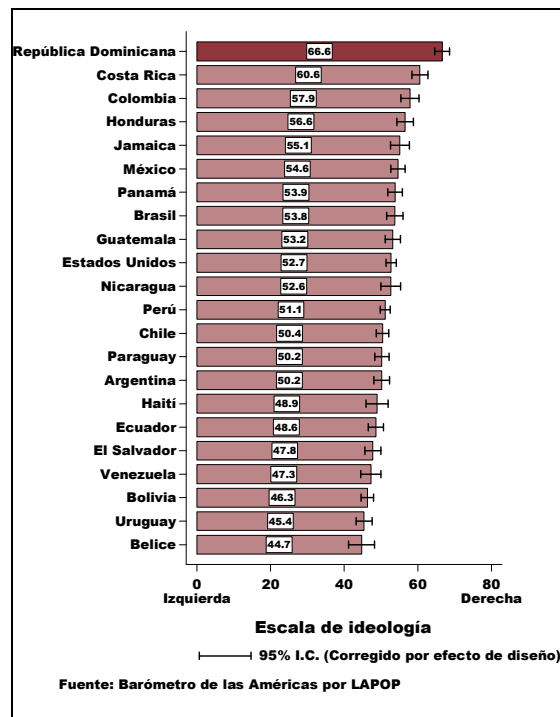


Gráfico 46. Escala ideológica de izquierda a derecha en perspectiva comparada

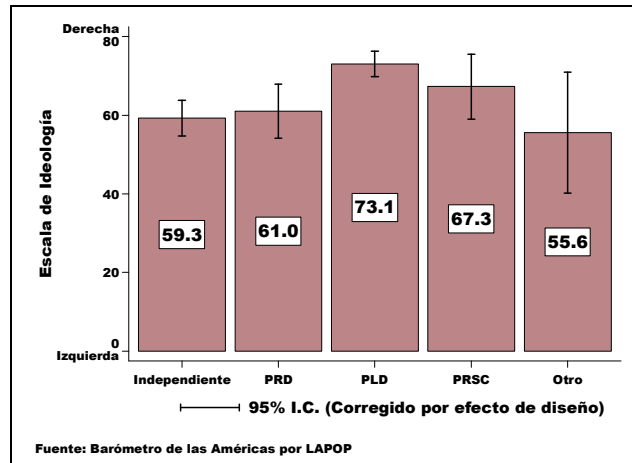


Gráfico 47. Ideología por simpatizantes de cada partido

En la escala comparativa de apoyo a los partidos, los promedios para todos los países están por debajo de 50 puntos, lo que sugiere que el apoyo a los partidos políticos en toda la región latinoamericana es relativamente bajo. Sin embargo, la República Dominicana se ubica entre los países con los promedios más altos.

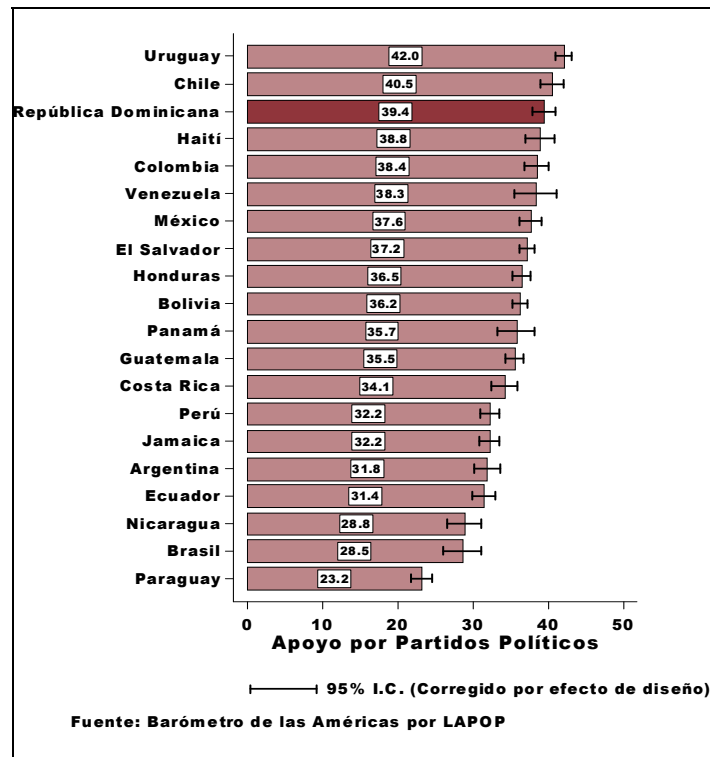


Gráfico 49. Escala de apoyo a los partidos políticos en perspectiva comparada

La escala de apoyo a los partidos se construyó con los tres ítems que aparecen en el Gráfico 50. En este sentido, apoyo significa valoración de los partidos como representantes de la ciudadanía e instituciones funcionales.

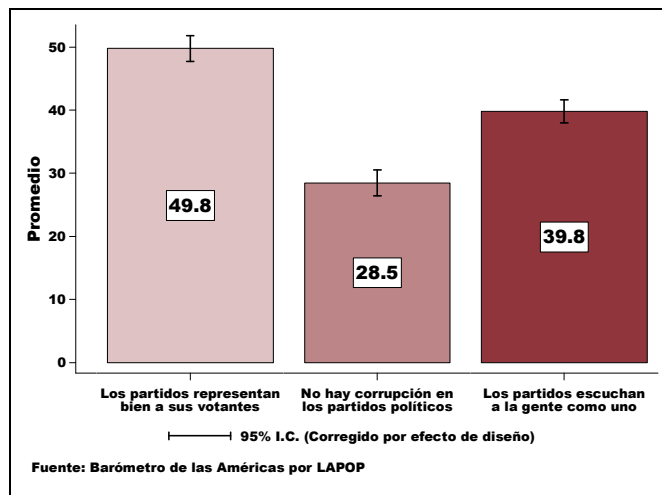


Gráfico 50. Percepción sobre los partidos políticos dominicanos

Con respecto a la reelección presidencial, se registra en la ciudadanía una opinión dividida, pero más de dos terceras partes de los encuestados prefieren que se mantenga el sistema actual de una reelección o que no haya reelección.

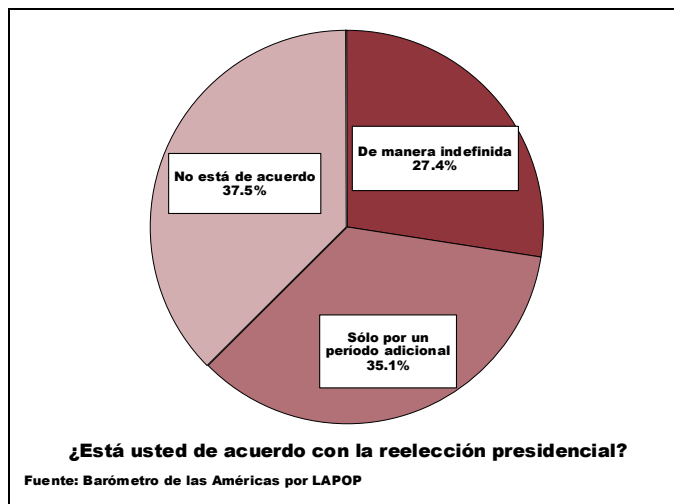


Gráfico 51. Actitudes acerca de la reelección presidencial

Género y migración

Desde mediados de los años 70, se han producido cambios importantes en la sociedad dominicana que favorecen la modificación de actitudes y prácticas sociales en las relaciones de género. También se ha dado un proceso significativo de migración de dominicanos hacia Estados Unidos y Europa, y de haitianos hacia la República Dominicana. En general, en las últimas décadas, el país alcanzó mayores niveles de industrialización, urbanización e integración a la economía mundial a través de la migración, el turismo, el comercio y las comunicaciones. Además, se produjo la transición democrática en 1978.

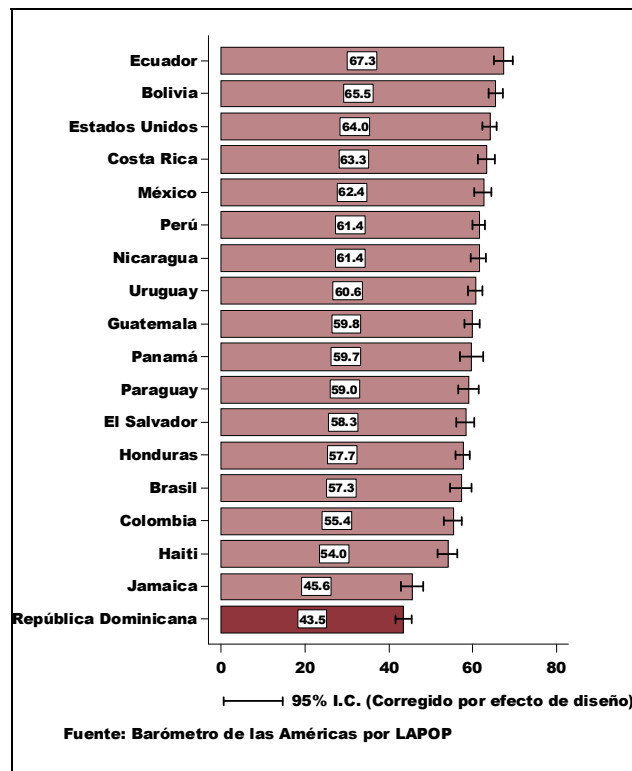


Gráfico 52. Apoyo a las mujeres como líderes políticas en perspectiva comparada

En cuanto a las relaciones de género, datos de diversas encuestas realizadas en la República Dominicana durante más de una década, muestran cambios importantes en la opinión pública sobre los derechos de los hombres y las mujeres. Varios factores sociales dan cuenta de los cambios, entre ellos, la inserción de la mujer al sistema educativo y al mercado de trabajo, así como la labor de educación de género que han realizado diversas organizaciones de mujeres y los medios de comunicación. Sin embargo, es desalentador el hecho de que a pesar de los esfuerzos realizados para modificar actitudes de género, y los cambios favorables de opinión que se han producido, todavía haya poca recepción a la idea de que las mujeres sean buenas líderes políticas. República Dominicana ocupa la última posición en el gráfico de apoyo a las mujeres como líderes políticas, que se basa en una escala de 0 a 100 puntos construida con respuestas a la pregunta: “En general, los hombres son mejores líderes políticos que las mujeres. ¿Está usted muy de acuerdo, de acuerdo, en desacuerdo, o muy en desacuerdo?”. Los valores mayores indican desacuerdo con que los hombres son mejores líderes políticos, y los valores menores, mayor acuerdo con que los hombres son mejores líderes que las mujeres.



Gráfico 53. Componentes del apoyo a la mujer en la política, 1994-2008

Por otro lado, entre 1994 y 2001 se produjo un cambio notable a favor de la participación política de las mujeres, pero entre el 2004 y 2008, los niveles de apoyo se han estabilizado, han declinado o se muestran inestables. Después de 2001, las mujeres han perdido terreno en inspirar la misma confianza que los hombres como candidatos, y con respecto a 2006, un porcentaje menor de la población encuestada está en desacuerdo con que la política es cosa de hombres. El efecto combinado del declive del movimiento de mujeres y el abandono por parte de los partidos y el gobierno de una agenda explícita y efectiva a favor de las mujeres dan cuenta del estancamiento o retroceso.

Las personas con mayor nivel educativo y riqueza, así como las mujeres, tienden a apoyar más la participación política de las mujeres, y se encontró también que el apoyo a la igualdad de género en el hogar y el trabajo, se relaciona positivamente con el apoyo a la participación política.

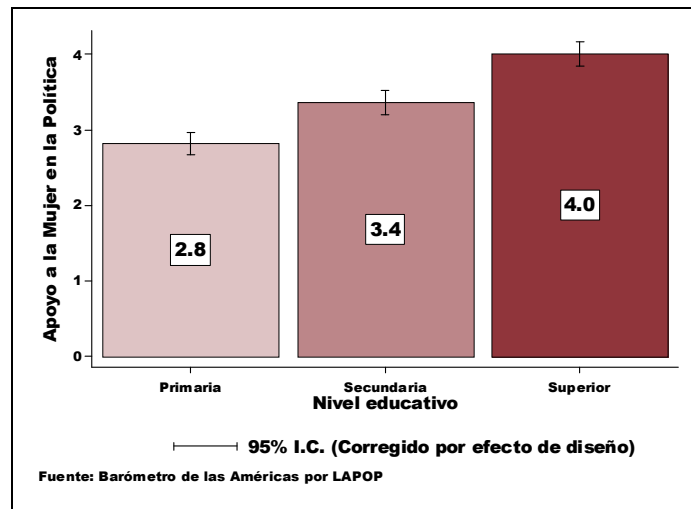


Gráfico 54. Educación y apoyo a la mujer en la política (Escala de 0 a 5 puntos construida con las preguntas del gráfico anterior)

En cuanto a las opiniones sobre la migración haitiana, se registra en esta encuesta un nivel de aceptación relativamente alto, dada la controversia que genera el tema, a que los haitianos indocumentados

que laboran en territorio dominicano reciban un permiso de trabajo, y que los hijos de haitianos nacidos en República Dominicana reciban la ciudadanía dominicana. La aceptación en ambos casos es mayor entre las personas con más riqueza y mayor educación.

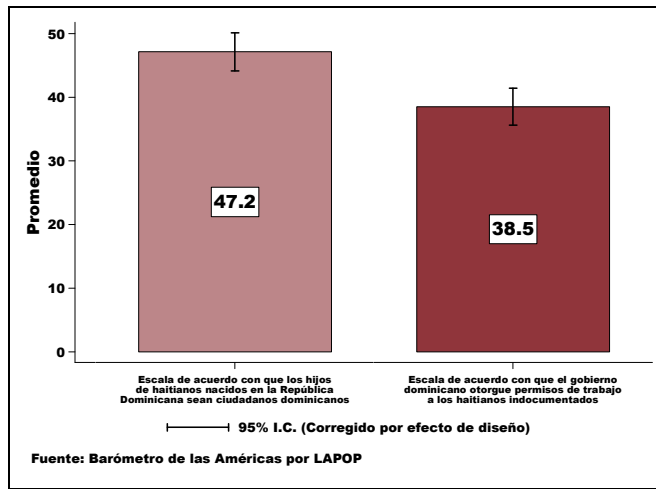


Gráfico 55. Actitudes acerca de los derechos de haitianos en República Dominicana

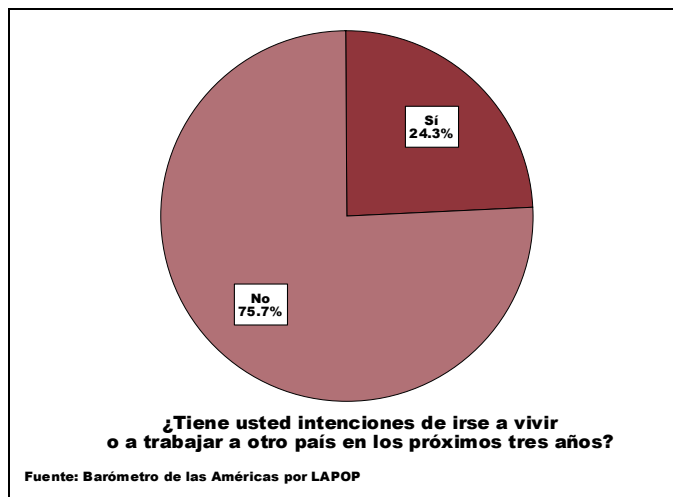


Gráfico 56. Intención de irse a vivir o a trabajar a otro país

Finalmente, alrededor de un 25% de la población dominicana entrevistada dijo tener familiares que vivieron en su casa y ahora viven fuera del país, la mayoría en Estados Unidos. Muchos reportaron que reciben remesas de esos familiares que emigraron. Además, alrededor de un 25% de los encuestados dijo tener planes de irse a vivir o trabajar a otro país en los próximos tres años. Pero a pesar de este flujo o expectativa migratoria, la mayoría de los dominicanos encuestados dijo sentirse muy satisfecho o algo satisfecho con su vida.